



XXXIV CAMPIONATO AUTUNNALE DELLA LAGUNA 2023

LIGNANO

DOMENICA 12/19/26 NOVEMBRE
E SABATO 2 DICEMBRE

CLASSI ORC, MINIALTURA E OPEN

ISTRUZIONI DI REGATA

ABBREVIAZIONI

Nelle presenti Istruzioni di Regata sono utilizzati le seguenti abbreviazioni:

CIS	- Codice Internazionale dei Segnali	SR	- Segreteria di Regata
CdR	- Comitato di Regata	CO	- Comitato Organizzatore
CdP	- Comitato delle Proteste	CT	- Comitato Tecnico
IdR	- Istruzioni di Regata	AO	- Autorità Organizzatrice
BdR	- Bando di Regata	DP	- Penalità Discrezionale
RRS	- Regole di Regata		



Annotazioni:[DP] la penalità per un'infrazione a questa regola può, a discrezione del Comitato delle Proteste, essere minore della squalifica.

[NP] una infrazione a questa regola non può essere oggetto di protesta da parte di una barca ciò modifica RRS 60.1(a).

AUTORITÀ ORGANIZZATRICE (AO):

Su delega della Federazione Italiana Vela gli affiliati: A.S.D. Yacht Club Lignano, Via Monte Ortigara-Darsena Ovest-Marina Punta Faro 3/R 33054 - LIGNANO SABBIADORO (UD) Tel. e fax 0431-73161 E-Mail:info@yclignano.it Web: www.yclignano.it con la collaborazione di: Compagnia del Vento

1 REGOLE:

1.1 La manifestazione sarà governata dalle REGOLE come definite nelle Regole di Regata della Vela WS 2021-2024 (RRS).

<https://www.federvela.it/federvela/normative-e-regolamenti/regole-di-regata/481-nuovo-regolamento-di-regata-2021-2024/file.html>

1.2 Saranno applicate anche le seguenti Regole:

a) Il Regolamento IMS 2023 <https://orc.org/uploads/files/Rules-Regulations/2023/IMS-2023PDF.pdf>

b) Il Regolamento ORC Rating System 2023 <https://orc.org/uploads/files/Rules-Regulations/2023/ORC-Rating-Systems-2023-PDF.pdf>

c) le WS Offshore Special Regulation 2022-2023 Appendice B

https://d7qh6ksdplczd.cloudfront.net/sailing/wp-content/uploads/2022/02/03180228/OSR2022_Appendix_B-Inshore-Racing-16_12_2021.pdf

d) La Normativa FIV per l'Attività Sportiva 2023 <https://www.federvela.it/federvela/normative-e-regolamenti/programmazione-attivita%3%A0-sportiva-nazionale/103-norme-per-l-attivita%3%A0-sportiva-nazionale/file.html>

e) La Normativa FIV per la Vela d'Altura 2023 <https://www.federvela.it/federvela/normative-e-regolamenti/attivita%3%A0-agonistica-e-squadre-federali/62-normativa-vela-d-altura/file.html>

f) Il BdR del Campionato Autunnale della Laguna 2023 <http://www.yclignano.it/wp-content/uploads/2023/10/Bando-Autunnale-2023.pdf>

g) **Limitazioni:** Velocità del vento alla partenza: min 6 Kt. Se la velocità del vento scende sotto i 3 Kt per almeno 5 min, il CdR può interrompere la prova per una o entrambe le Flotte.

h) Le Istruzioni di Regata e i successivi Comunicati ai Concorrenti.

i) sarà in vigore la RRS 90.3(e)

1.3 In caso di contrasto tra Bando e IdR queste ultime prevarranno compresi i successivi Comunicati Ufficiali. (Modifica RRS 63.7).

1.4 REGOLA SPECIALE: Alla prima prova di ogni giorno di regata, ogni barca dovrà presentarsi presso il battello CdR con tutto l'equipaggio in coperta, prima del segnale di avviso; la mancanza di tale dovere, potrà essere considerata come comportamento gravemente sconveniente (RRS 69 W.S.) Non saranno prese in considerazione le comunicazioni via VHF.

2 VARIAZIONI ALLE ISTRUZIONI DI REGATA:

2.1 Le IdR e ogni variazione alle IdR saranno pubblicate sulla piattaforma digitale <https://www.racingrulesofsailing.org/documents/7515/event> e sui siti internet dei Circoli Organizzatori e sul canale Telegram <https://t.me/yclignano>

2.2 Le variazioni alle IdR saranno pubblicate non più tardi di 2 ore prima che abbiano effetto, ad eccezione del cambiamento del programma delle regate che dovrà essere pubblicato prima delle ore 18:00 del giorno prima in cui avrà effetto.



3 COMUNICATI AI CONCORRENTI:

3.1 I comunicati per i Concorrenti saranno pubblicati sull'Albo Ufficiale per i comunicati che sarà la piattaforma web <https://www.racingrulesofsailing.org/documents/7515/event> I comunicati verranno inoltre pubblicati sul canale Telegram: <https://t.me/yclignano>

3.2 La SR è situata presso la Sede dello Yacht Club Lignano, Via Monte Ortigara-Darsena Ovest-D-Marin Punta Faro 3/R 33054 - LIGNANO SABBIADORO (UD) Tel. e fax 0431-73161 E-Mail: info@yclignano.it Web: <http://www.yclignano.it>

3.3 In mare, tutte le comunicazioni tra il CdR e i Concorrenti saranno effettuate tramite radio VHF sul canale 73. Eventuali comunicazioni radio dalle barche al CdR, saranno valide solo se confermate dal CdR. Per tutte le barche è fatto obbligo di ascolto sul canale 73 VHF durante le regate.

3.4 Le comunicazioni tra il CdR e i mezzi posaboe e le altre imbarcazioni ufficiali saranno effettuate tramite radio VHF sui canali 69-71-72-74-76-77.

3.5 Tutti i segnali con bandiere effettuati dal CdR o altre comunicazioni saranno ripetuti via radio sul canale 73 VHF. La mancata comunicazione o ricezione non potranno essere oggetto di protesta o di richiesta di riparazione. Questo a modifica della RRS 60.1(b).

3.6 Una barca in regata non potrà effettuare comunicazioni radio di alcun genere tranne per comunicare al CdR il proprio ritiro, eventuali emergenze o per rispondere a chiamate del CdR ad essa diretta. Questa restrizione si applica anche per le trasmissioni e le ricezioni voce o dati che non siano pubbliche e disponibili a tutte le barche. Questo modifica la RRS 41.

4 CODICE DI CONDOTTA E COMPORAMENTI ECOSOSTENIBILI:

4.1 [DP] I Concorrenti e le Persone di Supporto devono soddisfare ogni ragionevole richiesta degli UdR riguardante la manifestazione in oggetto.

4.2 [DP] I Concorrenti e le Persone di Supporto devono maneggiare qualsiasi attrezzatura o posizionare la pubblicità fornita dall'AO con cura, abilità marinaresca, in conformità con le istruzioni per il suo utilizzo e senza interferire con la sua funzionalità.

4.3 Lo Yacht Club Lignano promuove comportamenti ecosostenibili in ogni sua manifestazione a terra ed in mare. Lo Skipper sarà ritenuto il "RESPONSABILE ECOLOGICO DI BORDO" per questa manifestazione.

5 SEGNALI A TERRA:

5.1 I Segnali a terra saranno pubblicati sulla piattaforma web: <https://www.racingrulesofsailing.org/documents/7515/event> e sul canale Telegram della Regata: <https://t.me/yclignano>

5.2 Quando l'Intelligenza viene esposta a terra con 2 segnali acustici, "un minuto" è sostituito dalle parole "non meno di 60 minuti" nel Segnale di Regata dell'Intelligenza. Questo cambia il segnale di regata "Intelligenza".

5.3 Quando la bandiera "N" viene esposta a terra con 3 segnali acustici significa "la Regata odierna non verrà disputata". Questo modifica il segnale di regata "N".

6 PROGRAMMA DELLE REGATE:

6.1

12 Novembre	Domenica	ore 10,25 avviso	Prove tecniche
19 Novembre	Domenica		Prove tecniche
26 Novembre	Domenica		Prove tecniche.



Shipyard & Marina Sant'Andrea



2 Dicembre	Sabato	Prove tecniche.
2 Dicembre	Sabato	Premiazioni presso D-Marin Punta Faro - Blue Marlin
2 Dicembre	Sabato	Festa presso D-Marin Punta Faro - Blue Marlin

6.2 Il Comitato Organizzatore si riserva di variare le date e le tipologie delle regate. Il segnale di avviso per la prima delle prove in programma sarà dato alle ore 10:25 di Domenica 12 novembre 2023. L'orario potrà essere variato con esposizione di un comunicato entro le ore 18.00 del 11 dicembre. Per le prove dei giorni a seguire, sarà esposto un comunicato entro le ore 18,00 del giorno precedente: in caso di mancata esposizione del comunicato l'orario del segnale di avviso sarà alle ore 10.25.

6.3 Sono previste 12 prove tecniche e potranno essere disputate una o più prove tecniche a giornata.

6.4 Per avvisare le barche che una prova inizierà al più presto, la bandiera arancione verrà esposta con un segnale acustico almeno 5 minuti prima che sia esposto il segnale di avviso.

6.5 La bandiera **G** del CIS esposta all'arrivo significa "Il CdR ha intenzione di far disputare un'altra prova dopo la conclusione della prova in corso".

6.6 Nessun segnale di avviso sarà dato dopo le ore 14.00 dell'ultimo giorno di regate, a meno che non vi sia un segnale di richiamo generale o intelligenza esposto prima delle ore 14.00.

7 BANDIERE DI CLASSE:

7.1 La bandiera di classe per la classe **ORC e OPEN** sarà la bandiera R.

8 AREA DI REGATA:

8.1 L'area di regata sarà a sud del segnale delle acque libere al largo di Lignano Sabbiadoro. **L'Allegato 2** indica l'area di regata.

9 PERCORSI:

9.1 Percorso n°1 – Percorso tecnico a bastone segnalato con l'esposizione del **pennello numerico N° 1** a bordo del battello del CdR prima od assieme al segnale di avviso:

P-1-2-P-1-2-A Il diagramma contenuto nell'**Allegato A** indica il percorso, compresi gli angoli approssimativi tra i lati, l'ordine nel quale le boe devono essere passate ed il lato dal quale ogni boa deve essere lasciata. Il calcolo dei compensi sarà fatto sull'effettiva lunghezza del percorso, che sarà determinato dal CdR.

La lunghezza approssimativa del percorso sarà calcolata per una durata di una prova di circa 60-80 minuti. Una durata diversa non potrà essere motivo di una richiesta di riparazione. Questo a modifica delle RRS 60.1 e 62.1(a).

9.2 La rotta bussola approssimativa del primo lato sarà esposta sul battello del CdR non più tardi del segnale di avviso. Il CdR comunicherà la lunghezza del primo lato via radio sul Ch 73 VHF.

9.3 Se la boa 2 di offset del percorso N° 1 non è posizionata o è mancante durante la prova, le barche devono navigare direttamente alla boa successiva. Non ci saranno suoni o altri segnali. Il CdR ripriesterà la boa mancante prima possibile.

9.4 Percorso n°2- Percorso a Vertici Fissi segnalato con l'esposizione del **pennello numerico N° 2** sul battello del CdR prima od assieme al segnale di avviso:

Percorso: di circa 13 miglia A – B – C – A – B – C – A da compiere 2 volte, tutte le Boe vanno lasciate a DX ad eccezione della partenza. Il diagramma contenuto nell'**Allegato B** indica il percorso

BOA A ROSSA:di partenza ed arrivo posta nei pressi della boa foranea ($\phi 45^{\circ} 39' 30''$ N – $\lambda 13^{\circ} 10' 00''$ E circa.)

BOA B ROSSA:posta a 2 miglia circa dalla partenza per 180° circa, da lasciare a DX. ($\phi 45^{\circ} 37' 30''$ N – $\lambda 13^{\circ} 10' 00''$ E circa.)

BOA C GIALLA : posta a 2,7 miglia per 317° circa da lasciare a DX ($\phi 45^{\circ} 39' 30''N - \lambda 13^{\circ} 07' 20''E$ circa) rotta per la boa A 90° a circa 1,8 miglia.

Il calcolo dei compensi sarà fatto sull'effettiva lunghezza del percorso, che sarà determinato dal CdR.

10 BOE:

10.1 Percorso N°1: Le boe P e 1 2 P saranno gonfiabili, di forma cilindrica e di colore rosso

10.2 Le seguenti boe sono boe da girare: 1 – 2 – P .

10.3 Percorso N°1 La nuova boa come descritto in IdR 12.2 sarà gonfiabile di forma cilindrica e di colore giallo.

11 PARTENZA:

11.1 La procedura di partenza sarà come da RRS 26:

Avviso	Esposizione Bandiera di Classe	- 5 Minuti
Preparatorio	Esposizione Lettera P, U o Nera	- 4 Minuti
Ultimo Minuto	Rimozione Lettera P, U o Nera	- 1 Minuto
Partenza	Rimozione Bandiera di Classe	0

11.2 La linea di partenza sarà tra un'asta con bandiera arancione posta sul battello CdR all'estremità destra della linea e la parte del percorso della boa P all'estremità di sinistra. In prossimità della boa P di partenza potrà essere posizionato un battello del CdR per il rilevamento degli eventuali OCS che non costituirà allineamento. Oppure la linea di partenza sarà tra due aste recanti una bandiera arancione poste sul battello CdR a destra ed il battello CdR controstarter a sinistra.

11.3 Una barca che non parte entro 4 minuti dopo il proprio segnale di partenza sarà classificata "DNS Non Partita" senza udienza, ciò modifica le RRS A5.1 e A5.2.

11.4 Dopo un richiamo individuale, il CdR cercherà di trasmettere il numero delle barche OCS. Successivamente cercherà di trasmettere il numero velico, il numero di mascone o il nome della barca/barche che non è partita ed è stata identificata come OCS sul canale 73 VHF. La mancanza della trasmissione o la sua mancata tempestività o l'ordine nel quale le barche sono avviate, non saranno motivo per una richiesta di riparazione da parte delle barche. Ciò modifica la RRS 62.1(a).

11.5 [DP] Le barche il cui segnale di avviso non è stato ancora dato devono tenersi lontane dall'area di partenza.

12 CAMBIO DEL SUCCESSIVO LATO DEL PERCORSO:

12.1 Per cambiare il successivo lato del percorso, il CdR posizionerà una nuova boa (o sposterà la linea di arrivo) e toglierà la boa originale non appena possibile.

12.2 Per il cambio di percorso per il **PERCORSO N°1** la boa di bolina verrà sostituita con la nuova boa come descritto nel punto 10.3. **NON VERRA' RIPOSIZIONATA LA BOA 2 DI OFF-SET.**

12.3 Nei cambi della boa di poppa verrà usata la boa originale.

12.4 Per cambiare il successivo lato del percorso, il CdR posizionerà una nuova boa (o sposterà la linea di arrivo) e toglierà la boa originale non appena possibile.

12.5 Tranne che ad un cancello, le barche dovranno passare tra il battello del CdR che segnala il cambio del percorso e la boa vicina, lasciando la boa a sinistra ed il battello del CdR a dritta. Ciò modifica la RRS 28.

12.6 Non è previsto il cambio di percorso per il PERCORSO N°2

13 ARRIVO:



13.1 Per il **PERCORSO N°1** la linea di arrivo sarà tra l'asta che espone una bandiera blu posta sul battello CdR e la boa di arrivo "A" gonfiabile, di forma cilindrica e di colore rosso.

13.2 Per il **PERCORSO N°2** la linea di arrivo sarà tra l'asta che espone una bandiera blu posta sul battello CdR e la boa di arrivo "A" gonfiabile, di forma cilindrica e di colore rosso di partenza ed arrivo posta nei pressi della boa foranea ($\phi 45^{\circ} 39' 30''$ N - $\lambda 13^{\circ} 10' 00''$ E circa.)

14 SISTEMA DI PENALIZZAZIONE:

14.1 La penalità per l'infrazione ad una regola della Parte 2 fuori dalla Zona consisterà nella Penalità di un giro, comprendente una virata ed una abbattuta. Questo a modifica la RRS 44.1.

14.2 Per infrazioni minori alle Offshore Special Regulation, RRS 55 ed ogni IdR contrassegnata [DP], il CdP potrà assegnare una penalità diversa da DSQ, o non imporre nessuna penalità, a sua discrezione. La penalità massima per una infrazione minore alle Offshore Special Regulation sarà una penalizzazione sul punteggio del 10% calcolato in accordo con la RRS 44.3(c).

14.3 Una barca che si sia auto penalizzata o ritirata in accordo con la RRS 44.1 dovrà compilare e consegnare alla SR il relativo modulo entro il tempo limite per le proteste; diversamente in caso di protesta, la penalità potrà essere considerata come non eseguita (mod. alla RRS 44.2).

14.4 Il CdP potrà applicare il sistema di penalizzazione sul punteggio [DP], RRS 44.3 qualora l'infrazione alla regola accertata non preveda la squalifica non scartabile (RRS 2, RRS 69) per quanto possibile attenendosi alle linee guida World Sailing per le Penalità Discrezionali.

15 TEMPI LIMITE E TEMPI OTTIMALI:

15.1 Per le regate a bastone i tempi limite ed i tempi target saranno:

Tempo limite della prova - 120 minuti

Tempo Target - 70 minuti

Tempo Limite Boa 1 - 30 minuti

Tempo Target alla Boa 1 - 15 minuti

Se nessuna barca avrà passato la boa 1 entro il tempo limite, la prova sarà interrotta. Il mancato rispetto dei tempi target non sarà motivo per una richiesta di riparazione. Questo modifica la RRS 62.1(a).

15.2 Le barche che non arriveranno entro 40 minuti dopo che la prima barca del proprio gruppo ha completato il percorso ed arriva, saranno classificate "DNF Non Arrivata" senza udienza. Ciò modifica le RRS 35, A4 ed A5.

15.3 Il mancato rispetto del Target Time non sarà motivo di riparazione. Questo cambia la RRS 62.1(a).

15.4 Per le regate con triangolo a vertici fissi: il tempo limite è di **5 ore** esatte dal segnale di partenza valida, per tutte le barche in regata.

15.5 **Comunque tutte le regate avranno come tempo limite le ore 16.30**

Dopo tali termini, la Linea di Arrivo, verrà chiusa. Queste istruzioni per tutti i percorsi, modificano la RRS 35 W.S..

15.6 L'orario ufficiale della manifestazione è l'ora UTC + 1 ora (CET)

16 PROTESTE E RICHIESTE DI RIPARAZIONE:

16.1 Il tempo limite per le proteste è 120 minuti dopo che l'ultima barca è arrivata nell'ultima prova del giorno oppure dopo il segnale del CdR che oggi non saranno corse regate, quale sia il termine più tardivo. L'orario sarà pubblicato all'albo ufficiale:

<https://www.racingrulesofsailing.org/documents/7515/event>



16.2 Le proteste o le richieste di riparazione dovranno essere redatte sul form della piattaforma web: <https://www.racingrulesofsailing.org/documents/7515/event> a modifica di quanto previsto nel regolamento di regata.

16.3 I comunicati saranno affissi non oltre 30 minuti dallo scadere del tempo limite per le proteste, per informare i Concorrenti delle udienze nelle quali sono parti o nominati come testimoni. Le udienze saranno discusse nella sala per le proteste situata presso la sede dello Yacht Club Lignano a partire dall'ora pubblicata.

16.4 I comunicati per le proteste da parte del CdR, CT o CdP saranno affissi per informare le barche come da RRS 61.1(b).

16.5 Nell'ultimo giorno di regate una richiesta di riapertura di udienza dovrà essere consegnata:
a) entro il tempo limite delle proteste, se la parte richiedente è stata informata della decisione il giorno prima

b) non più tardi di 30 minuti, dopo che la parte richiedente è stata informata della decisione quel giorno.

Questo a modifica della RRS 66.

16.6 Nell'ultimo giorno di regate una richiesta di riparazione basata su una decisione del CdP dovrà essere consegnata entro 30 minuti dall'esposizione della decisione. Questo cambia la RRS 62.2.

16.7 Le Proteste di Stazza dovranno essere accompagnata dal deposito cauzionale di 500,00 € che potrà essere richiesto anche al protestato.

17 PUNTEGGIO E CLASSIFICHE:

17.1 Verrà utilizzato il sistema di "Punteggio Minimo" previsto dall'Appendice A RRS.

Per la Flotta OPEN le classifiche saranno redatte in tempo reale, inserendo in classifica anche le barche della flotta ORC come da ordine di arrivo.

Per la flotta ORC le classifiche saranno redatte in tempo corretto utilizzando uno dei sistemi ufficiali di calcolo dei compensi previsti dal ORC Rating Systems. Se verrà utilizzato il sistema PCS Time on Distance, le classifiche saranno redatte utilizzando il Vento Implicito di ogni imbarcazione.

Tutte le decisioni in tema di calcolo del tempo compensato sono a sola discrezione del CdR e non possono essere oggetto di richieste di riparazione da parte di una barca. Questo a modifica della RRS 62.1(a).

17.2 Sono previste 12 prove, la manifestazione sarà valida con almeno 1 prova completata, è prevista una prova di scarto se saranno disputate almeno quattro prove valide.

17.3 La suddivisione delle classi verrà effettuata così come previsto dalla Normativa FIV per la Vela d'Altura 2023. Per entrambi i gruppi il numero minimo per costituire una classe è di 6 barche. In mancanza del numero minimo di barche in una delle classi Crociera/Regata, le barche possono essere accorpate in un'unica classe (la più numerosa).

17.4 Sarà stilata una classifica generale per il gruppo 1 e, separatamente, per il gruppo 2. Da queste 2 classifiche saranno estrapolate quelle di classe, mantenendo il punteggio originario. Se per insufficiente partecipazione (meno di 30 barche totali) sarà stilata una sola classifica generale (Gruppo 1 + 2), che consideri tutte le barche partecipanti alla manifestazione, da questa classifica per estrapolazione saranno stilate le classifiche delle varie classi, mantenendo il punteggio originario.

18 NORME DI SICUREZZA:

18.1 Una barca che non intendesse partire o che si ritira dalla prova **ha l'obbligo** di comunicare la decisione al CdR al più presto possibile alla voce o tramite apparato VHF sul canale 73 VHF e dovrà aspettare di ricevere conferma da parte del CdR oppure dando comunicazione telefonica alla SR tel. 0431/73161, nel più breve tempo possibile. L'inosservanza di tale disposizione potrà venire considerata Comportamento Gravemente Sconveniente RRS 69 W.S.

18.2 Ogni uso del motore per la propulsione della barca, impiegato per il recupero di uomo a mare, dare aiuto o per ogni altro uso deve essere comunicato dopo l'arrivo in forma scritta al CdR precisando le ragioni di tale uso. Se la barca non ha conseguito vantaggio nella prova, il CdP può imporre una penalità discrezionale.

18.3 Si ricorda inoltre che le norme internazionali per la navigazione prevedono che le navi in manovra vicino ai porti godono del diritto di precedenza anche sulle imbarcazioni a vela. L'Autorità Marittima nell'autorizzazione alla presente Regata, richiede a tutti i Concorrenti di non intralciare il traffico commerciale, per nessun motivo.

19 CAMBIO DI EQUIPAGGIO E DI ATTREZZATURE:

19.1 [DP] La sostituzione di membri dell'equipaggio può avvenire solo dopo autorizzazione da parte del CdP alla richiesta scritta presentata dello Skipper, fatta non più tardi di 2 ore prima dell'orario previsto per la partenza della prima prova di giornata.

19.2 Non è consentita la sostituzione di attrezzature perse o danneggiate senza l'approvazione scritta del CT o del CdP. Le richieste per la sostituzione saranno presentate al CT o al CdP alla prima ragionevole occasione.

20 VERIFICA ATTREZZATURE E CONTROLLI DI STAZZA:

20.1 In acqua una barca può ricevere da un membro del CdR o del CT l'ordine di recarsi immediatamente in un'area designata adibita alle ispezioni.

20.2 Una barca o le attrezzature possono essere ispezionate o misurate nei tempi specificati dalle regole di classe, dal BdR o dalle IdR.

21 IMBARCAZIONI UFFICIALI:

21.1 Le imbarcazioni ufficiali saranno identificate come segue:

IMBARCAZIONE	BANDIERA
Battello CdR	Guidone dello Yacht Club Lignano
Battelli del CdR (posaboe etc.)	Bandiera bianca con lettera "S" rossa
Battello stampa	Bandiera bianca con lettera "P" nera

21.2 Le imbarcazioni impiegate dalla stampa, fotografi, cineoperatori, VIPs etc. non sono sotto la giurisdizione del CdR. Ogni azione di questi mezzi non potrà essere oggetto di richiesta di riparazione. Questo cambia la RRS 60.1(b).

22 BARCHE APPOGGIO:

22.1 I team leader, gli allenatori e altro personale di supporto, dovranno stare al di fuori dell'area dove le barche stanno regatando dal momento del segnale preparatorio della prima classe che parte, fino a quando tutte le barche siano arrivate, si siano ritirate o il comitato di regata abbia segnalato un differimento, un richiamo generale o un annullamento [DP].

23 PUBBLICITA' DELL'EVENTO:

23.1 Le barche dovranno esporre la pubblicità fornita dall'Autorità Organizzatrice.

24 SMALTIMENTO RIFIUTI:

24.1 L'Autorità Organizzatrice promuoverà durante la Regata e le manifestazioni collaterali la raccolta differenziata dei rifiuti ed il rispetto di comportamenti ecosostenibili a cui i Concorrenti dovranno attenersi, come specificato al punto 4.3.

25 RESTRIZIONI PER L'ALAGGIO:



25.1 Le barche non potranno essere alate durante la manifestazione salvo dispensa scritta del CdR e con l'osservanza delle condizioni poste in essa.

26 EQUIPAGGIAMENTO PER LE IMMERSIONI E GREMBIULI DI PLASTICA:

26.1 Non si dovranno usare apparecchiature di respirazione subacquea, grembiuli di plastica o equivalenti intorno alle barche tra il segnale preparatorio della prima prova e la fine della manifestazione.

26.2 Le barche non dovranno essere pulite in alcun modo sotto la linea di galleggiamento durante l'evento.

27 PREMI E PREMIAZIONI:

27.1 Flotta OPEN: Saranno premiati per ogni classe il 1° classificato, il 2° se iscritte almeno 5 barche, il 3° se presenti almeno 6 barche

Flotta ORC International – ORC Club: saranno creati dei raggruppamenti secondo la normativa FIV per la vela d'altura. Al 1° classificato di ogni Classe o Divisione, al 2° classificato se presenti almeno cinque barche, al 3° classificato se presenti sei o più barche.

27.2 PREMI SPECIALI

Trofeo MARIO SOLERO - Y.C.L. : 1° Prova valida del Campionato Autunnale

Il Trofeo MARIO SOLERO verrà assegnato all'imbarcazione prima arrivata nella classe Open più numerosa (con esclusione degli iscritti di giornata). In caso di parità di iscritti fra le classi: vince la classe con lunghezza galleggiamento più bassa.

Trofeo DE FACCIO - MAROCCHI: Messo a disposizione dalle "Distillerie Bepi Tosolini" Sarà assegnato come segue:

Il punteggio di ogni imbarcazione, riferito al numero di iscritti nella propria classe (OPEN), sarà così calcolato:

$$\frac{1000}{\text{Numero iscritti nella classe}}$$
 moltiplicato per il numero di avversari di classe battuti.

Verranno considerate battute le imbarcazioni DNS, DNF, DSQ, DNC, RAF, DNE, BFD, OCS che riceveranno zero punti per quella prova; la somma più alta dopo la prova finale tra tutte le classi, determinerà il vincitore del Trofeo DE FACCIO – MAROCCHI. In caso di parità tra CLASSI diverse, vince la classe più piccola. Eventuali iscritti di giornata non saranno considerate ai fini dell'applicazione della formula.

27.3 Le premiazioni verranno effettuate al termine delle regate presso il D-Marin Punta Faro Lignano Sabbiadoro, l'orario sarà oggetto di un apposito comunicato esposto all'Albo dei Comunicati online e sul canale Telegram della manifestazione.

28 RESPONSABILITA':

28.1 La RRS 3 cita: La responsabilità della decisione di una barca di partecipare a una prova o di rimanere in regata è solo sua. Pertanto i partecipanti sono consapevoli che l'attività velica rientra tra quelle disciplinate dall'art. 2050 del C.C. e che tutti i partecipanti dovranno essere muniti di un tesseramento federale valido che garantisce la copertura infortuni, ivi compresi caso morte ed invalidità permanente. I concorrenti stranieri devono rispettare eventuali requisiti della propria MNA ed essere in possesso di copertura infortuni comprensiva di morte ed invalidità permanente, come da Normativa FIV vigente.

28.2 L'Autorità Organizzatrice declina ogni e qualsiasi responsabilità per danni che possano subire le persone e/o le cose, sia in terra sia in acqua, in conseguenza della loro partecipazione alla Regata di cui al presente Bando di Regata. E' competenza degli Armatori o dei Responsabili di bordo decidere in base alle capacità dell'equipaggio, alla forza del vento, allo stato del mare, alle previsioni meteorologiche ed a quant'altro debba essere previsto da un buon marinaio, se uscire in mare e partecipare alla Regata, di continuarla ovvero di rinunciare.

In seguito ad una grave infrazione in tema di comportamento o di spirito sportivo, il Comitato per le Proteste potrà escludere un Concorrente dall'ulteriore partecipazione alle prove successive o applicare altre sanzioni disciplinari. Ciò sarà applicato non solamente per le regate propriamente dette, ma anche per tutta la durata della Manifestazione.

Nota: tutte le barche devono avere a bordo le dotazioni previste dalla legge Italiana per la navigazione entro le sei miglia dalla costa

29 ASSICURAZIONE:

29.1 Ogni barca partecipante dovrà essere coperta da polizza assicurativa RC in corso di validità con la clausola di "estensione per le Regate" e con un massimale non inferiore a € 1.500.000,00.

30 AVVERTENZE PARTICOLARI

30.1 La quota di iscrizione all'intero Campionato della Laguna è specificata nel Bando di Regata in base alla LFT dell'imbarcazione.

Per ogni singola giornata di regata la quota di iscrizione è fissata in 90 €, non restituibili, per ogni classe e darà diritto a partecipare alla o alle prove che verranno disputate in quella data o agli eventuali recuperi.

La mancata partecipazione a una giornata, per la quale si è già perfezionata l'iscrizione, non darà diritto a partecipare ad una giornata successiva senza aver perfezionato una nuova iscrizione.

30.2 Si rammenta ai proprietari o ai loro rappresentanti che essi rispondono personalmente di tutti gli incidenti che possono accadere alle loro barche o ai loro equipaggi. Sono dunque essi che dovranno contrarre le assicurazioni necessarie per coprire tutti i rischi ivi compresi quelli verso terzi.

30.3 Il Comitato Organizzatore del 34° Campionato Autunnale della Laguna, si riserva il diritto di usare ogni immagine video o fotografica o suoni registrati nell'ambito della manifestazione, senza ulteriori autorizzazioni e/o oneri di sorta.

Chiunque partecipi al 34° Campionato Autunnale della Laguna 2023, autorizza implicitamente gli organizzatori, alla divulgazione di dati anche personali sia alla stampa che a televisioni, in ottemperanza a quanto previsto dalla legge sulla privacy. Chiunque non desiderasse la pubblicazione di dati ritenuti troppo personali, è tenuto ad informare il Comitato Organizzatore tempestivamente

30.4 Al termine di ogni giornata di regata verranno offerte a tutti gli equipaggi partecipanti pizze a volontà presso il bar Blu Marlin presso D-Marin Punta Faro. Il sabato di fine campionato ci sarà, dopo le premiazioni, la tradizionale grande festa di chiusura con il cinghio allo spiedo e musica presso il D-Marin Punta Faro.

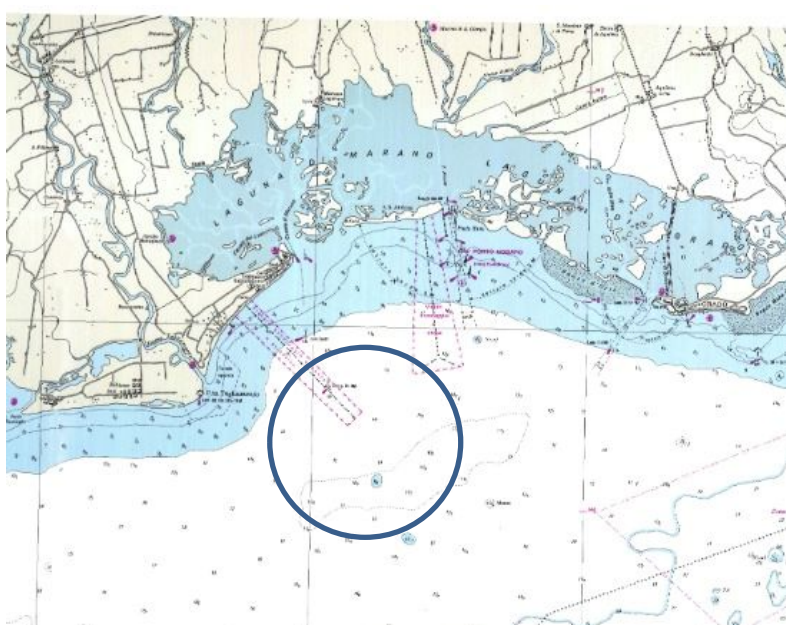
TUTTI GLI ALLEGATI SONO PARTE INTEGRANTE DELLE ISTRUZIONI DI REGATA

IL COMITATO DI REGATA

ALLEGATO 1



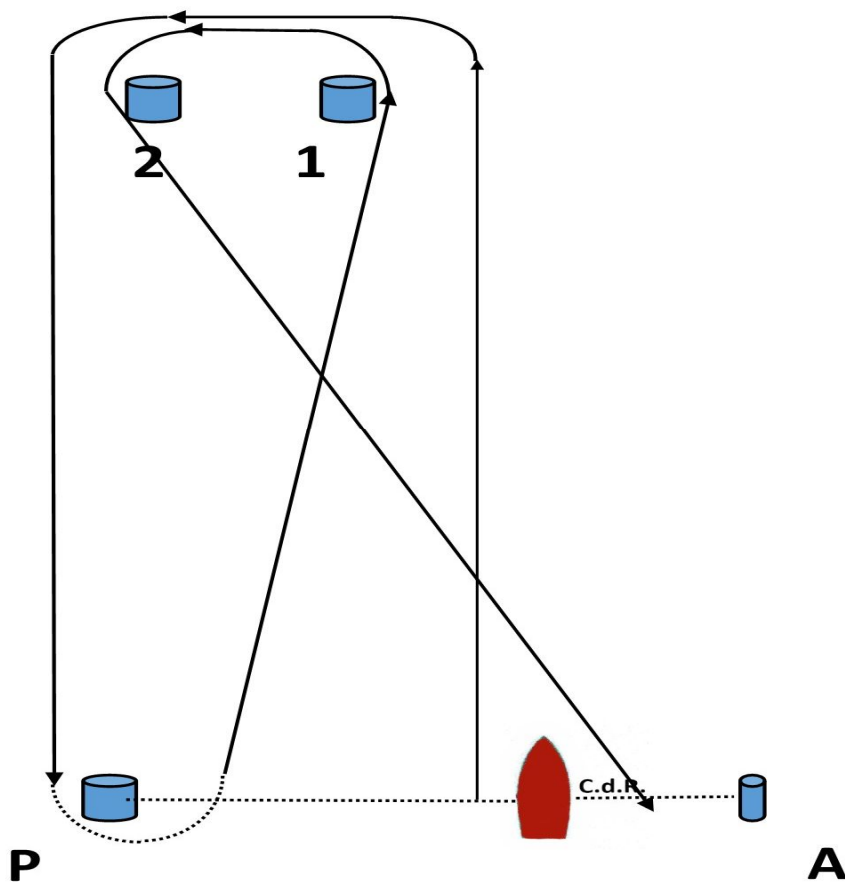
AREA DI REGATA



ALLEGATO A
PERCORSO ORC - OPEN
PENNELLO N°1

ALLEGATO A

P-1-2-P-1-2-A



D. Marin
PUNTA FARO



Shipyard & Marina Sant'Andrea

Civi **B** Bank

BEPI TOSOLINI

MASTRO DISTILLATORE IN UDINE

EAST  WIND



KOKI GROUP

PIZZA **RONCADIN**

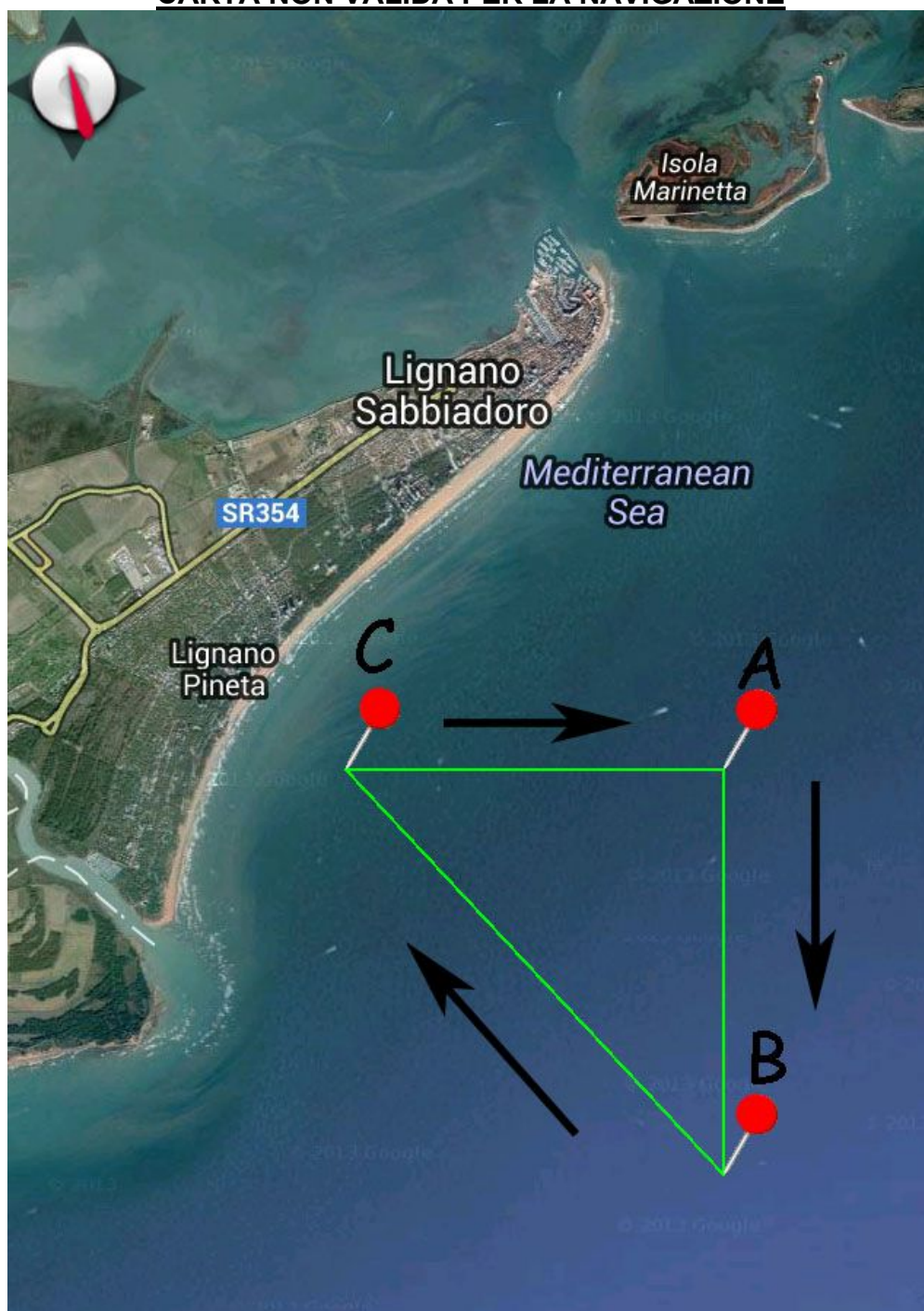
TOIO


LA MARCA
VINI E SPUMANTI

ALLEGATO B
PERCORSO ORC - OPEN
PENNELLO N°2

PERCORSO: A (partenza) – B – C – A – B – C – A (arrivo)
La boa C sarà di colore giallo

CARTA NON VALIDA PER LA NAVIGAZIONE



D Marin
PUNTA FARO

Shipyards & Marina Sant'Andrea

Civi **B** Bank

BEPI TOSOLINI

MASTRO DISTILLATORE IN UDINE
EAST WIND

bolina sail
WD-40

KOKI print & visual communication
PIZZA RONCADIN
TOIO

LA MARCA
VINI E SPUMANTI