



SOCIETA' VELA "OSCAR COSULICH"

REGATA

25 X 2

XXX TROFEO "SERGIO TREVISAN" (CIAN)

3 Settembre 2023

ISTRUZIONI DI REGATA

1. CIRCOLO ORGANIZZATORE

Su delega della Federazione Italiana Vela: Società Vela Oscar Cosulich via del' Agraria, 50
34074 Monfalcone Tel.0481-711325, e-mail: direzionesportivasvoc@gmail.com sito:
www.svoc.org

2. REGOLE:

2.1 La regata sarà disciplinata dalle regole come definite dal Regolamento di Regata WS 2021/2024. Saranno inoltre in vigore:

- Il Regolamento OPEN ALTURA 2021/2024 (rev. gennaio 2022)
- La Normativa FIV per l'Attività Sportiva in Italia 2023
- La Normativa FIV per la Vela d'Altura 2023
- Il Regolamento IMS 2023
- Il Regolamento ORC 2023

-La normativa di legge sulle dotazioni di sicurezza per la navigazione da diporto, incluso un apparato VHF prescindere dalla distanza dalla costa.

2.2 Limite di vento alla partenza: 18 Kn max.

2.3 E' consentito l'uso di vele di prua non inferite a meno che il CdR non esponga assieme o prima del segnale preparatorio la lettera " W ".

2.4 L'equipaggio sarà composto da due persone, che come da BdR paragrafo 1.11 dovranno indossare i dispositivi personali di galleggiamento da quando escono in mare fino al rientro al porto.

2.5 In caso di conflitto tra Bando di Regata e Istruzioni di Regata prevarrà il Bando (mod. alla RRS 63.7)

3. COMUNICATI E MODIFICHE ALLE ISTRUZIONI DI REGATA:

Eventuali modifiche alle IdR ed altri comunicati per i concorrenti saranno disponibili sull'applicazione Racing Rules of Sailing <https://www.racingrulesofsailing.org/events/6890> almeno due ore prima del segnale di avviso, ad eccezione di qualunque modifica al programma della regata, che andrà esposta prima delle ore 20.00 del giorno precedente a quello in cui avrà effetto. Saranno inoltre pubblicati sul sito WEB www.svoc.org.

4. SEGNALI A TERRA

- 4.1 I segnali a terra saranno esposti all'albero dei segnali presso il Circolo Organizzatore (SVOC).
- 4.2 Il segnale "Intelligenza" accompagnato da due segnali acustici significa "la partenza della regata è differita". Il segnale di avviso sarà dato non meno di 90 minuti dopo l'ammainata dell' "Intelligenza".
- 4.3 L'esposizione della lettera "N" con tre segnali acustici significa "non ci saranno Regate nella data odierna".
- 4.4 I segnali saranno ripetuti possibilmente sul canale di servizio VHF 72

5. PROGRAMMA

Per tutte le categorie la regata verrà disputata in una sola prova il giorno 3 settembre 2023 con partenza alle ore 10.00.

Per avvisare le barche che la prova inizierà al più presto, la bandiera arancione verrà esposta con un segnale acustico almeno 5 minuti prima che sia esposto il segnale di avviso.

La partenza sarà comune per la Flotta ORC DH (paragrafo 4.2 del BdR del Circuito SOLO2) e per la Flotta OPEN .

6. BANDIERE DI CLASSE

- 6.1 La bandiera di classe per la Flotta ORC DH sarà una bandiera blu con il logo SOLO 2.
- 6.2 La bandiera di classe per la Flotta OPEN sarà una bandiera bianca con il logo SOLO 2.

7. AREA DI REGATA E PERCORSO

7.1 La regata si svolgerà nell'area tra Punta Sdobbba e la meda Foranea di Grado (vedi allegato).

7.1 Il percorso sarà il seguente: P – boa di disimpegno –cancello 1d-1s –2 –cancello 1s-1d -A

7.1 La partenza arrivo sarà a circa 1 NM a SUD della meda luminosa di Punta Sdobbba (boa P - coordinate indicative Lat. 45°41,700' N –Long. 13° 34,500' E). Si prosegue per il segnale cardinale sud del Banco Mula di Muggia dove ci sarà un cancello con due boe cilindriche di colore arancione poste alle coordinate Lat 45° 39,280' N e Long 13° 26,315' E (Boa 1d) e Lat. 45° 39,253'N e Long. 13° 26,345'E (Boa 1s), per continuare verso la Foranea di Grado (Lat. 45° 39,635' N e Long 13° 20,844'E–boa 2) che verrà lasciata a sinistra, quindi si prosegue in senso opposto, ripassando per il cancello descritto in precedenza (boa 1s –1d) per raggiungere l'arrivo (boa A) posto a circa 1 NM a SUD della Luminosa di Punta Sdobbba. Il percorso potrà essere ridotto al cancello situato nei pressi del Banco Mula di Muggia, sia in andata che in ritorno, come da RRS 32.

7.1 Qualora una boa del cancello sia mancante e non venga rimpiazzata come descritto nella RRS 34, allora la boa rimanente dovrà essere lasciata a dritta nel tratto di andata (direzione Grado) e a sinistra nel tratto di ritorno (direzione Monfalcone) a mod. RRS 34.

8. BOE

8.1 La boa di P di partenza / la boa A di arrivo sarà cilindrica di colore arancione.

8.2 Le boe 1 d e 1 s saranno cilindriche di colore arancione.

8.3 La boa 2 sarà il segnale fisso (Foranea di Grado) posto alle coordinate Lat. 45° 39,635'N e Long 13°20,844' E.

8.4 L'eventuale boa di disimpegno sarà cilindrica di colore giallo.

9. SEGNALI DI PARTENZA

9.1 La procedura di partenza sarà conforme alla RRS 26 e sarà unica per tutte le Categorie e Classi.

Segnale di avviso:	esposizione bandiera di classe	- 5 minuti alla partenza
Segnale preparatorio:	esposizione lettera "P" "U" o Nera	- 4 minuti alla partenza
Ultimo minuto:	rimozione lettera "P" "U" o Nera	- 1 minuto alla partenza
Partenza:	rimozione bandiera Solo2 bianca o Solo2 blu	- 0 minuti alla partenza

9.2 Tutti i suddetti segnali impartiti dal CdR, inclusi quelli di eventuali imbarcazioni OCS, saranno possibilmente ripetuti sul canale di servizio VHF 72. La mancata ricezione non sarà motivo di richiesta di riparazione (mod. alla RRS 62.1.a).

Una barca delle rispettive flotte unificate che non parte entro 10 minuti dopo il segnale di partenza sarà classificata "DNS Non Partita" senza udienza, ciò modifica le RRS A5.1 e A5.2

9.3 La linea di partenza sarà costituita dalla congiungente un'asta con bandiera arancione posta sul battello del CdR da lasciare a dritta e la boa di partenza "P" da lasciare a sinistra.

9.4 La Boa di partenza potrà essere sostituita da un'imbarcazione, munita di asta con bandiera arancione, che fungerà da contro starter. In tal caso la linea di partenza sarà costituita dalla congiungente le due aste con bandiera arancione.

10. EVENTUALE BOA DI DISIMPEGNO

Il CdR si riserva di posare una boa di disimpegno cilindrica di colore arancione a circa 0,3 mn dalla linea di partenza. La posa di tale boa sarà segnalata dal CdR non oltre il segnale di avviso esponendo i relativi gradi bussola ed il Pennello 1 sopra alla bandiera rossa per indicare che la boa va lasciata a sinistra o alla bandiera verde per indicare che la boa va lasciata a dritta.

11. LINEA DI ARRIVO

La linea d'arrivo sarà la congiungente tra un'asta con bandiera blu posta sul battello del CdR e la Boa di arrivo A.

12. SISTEMA DI PENALIZZAZIONE

12.1 La Regola 44.1 è modificata nel senso che la penalità di due giri è sostituita dalla penalità di un giro.

12.2 Ogni concorrente che si penalizzi ai sensi della regola 44, dovrà consegnare al CdR l'apposito modulo, entro il tempo limite per le proteste; diversamente in caso di protesta, la penalità potrà essere considerata come non eseguita (mod. alla RRS 44.2).

13. TEMPO LIMITE

Il tempo limite per tutte le Categorie è fissato in sei ore dalla partenza effettiva. In caso di partenza differita il tempo limite sarà differito di conseguenza, ma non oltre le ore 18.00. Le barche che non arriveranno entro tale limite saranno considerate DNF senza udienza (modifica alla RRS 35, A4 e A5).

14. PROTESTE

14.1 Ad integrazione della RRS 61.1(a), il protestante, subito dopo l'arrivo, dovrà comunicare al battello del CdR il numero velico della barca che intende protestare.

14.2 Il tempo limite per le proteste è 120 minuti dopo che sarà decretata la fine della regata. L'orario sarà pubblicato all'albo ufficiale: <https://www.racingrulesofsailing.org/events/6890>

14.3 Le proteste o le richieste di riparazione dovranno essere redatte sul form della piattaforma web <https://www.racingrulesofsailing.org/events/6890> a modifica di quanto previsto dal RRS

14.4 Comunicati saranno pubblicati sulla piattaforma web <https://www.racingrulesofsailing.org/events/6890> non oltre 30 minuti dallo scadere del tempo limite per le proteste, per informare i concorrenti delle udienze nelle quali sono parti o nominati come testimoni. Le udienze saranno discusse nella sala per le proteste situata presso la sede della SVOC a partire dall'ora pubblicata

14.5 Comunicati per le proteste da parte del CdR, CT o CdP saranno pubblicati sulla piattaforma web <https://www.racingrulesofsailing.org/events/6890> per informare le barche come da RRS 61.1(b).

15. COMUNICAZIONI RADIO

Il canale di servizio sarà il72 VHF. Le comunicazioni radio effettuate dai concorrenti saranno ritenute valide solamente se confermate dalla stazione di ascolto. Tranne che in situazioni di emergenza, una barca, quando è in regata, non dovrà fare trasmissioni voce o dati e non dovrà ricevere comunicazioni voce o dati che non siano disponibili a tutte le barche.

16. CLASSIFICHE

16.1 Verrà utilizzato il sistema di "Punteggio Minimo" previsto dall'Appendice A RRS. E' prevista una sola prova.

16.2 La flotta ORC DH, se presente, e la flotta OPEN avranno classifiche separate.

16.3 Per la flotta ORC DH la classifica sarà redatta in tempo corretto e verrà utilizzato il Sistema APH Single Number Time on Distance

Tutte le decisioni in tema di calcolo del tempo compensato sono a sola discrezione del CdR e non possono essere oggetto di richieste di riparazione da parte di una barca. Questo a modifica della RRS 62.1(a).

16.4 Per la flotta OPEN la classifica generale sarà redatta in tempo reale secondo gli ordini di arrivo. Sarà redatta inoltre una classifica per categorie e classi.

Saranno necessari almeno 3 iscritti per costituire una classe; in caso contrario si effettueranno accorpamenti con imbarcazioni appartenenti a classi contigue nella stessa categoria. Limitatamente alla categoria Libera, in considerazione di un eventuale basso numero di partecipanti, le imbarcazioni potranno essere suddivise nelle seguenti classi: Classe 1 (con LOA uguale o maggiore di 10,26 m) e Classe 2 (con LOA fino a 10,25 m).

17. PREMI E PREMIAZIONI

Coppa Challenge all'imbarcazione prima in assoluto. Il trofeo sarà consegnato in custodia al primo arrivato in assoluto e rimesso in palio l'anno successivo. Premi per un terzo degli iscritti per ogni Classe e Categoria fino a un massimo di tre premi. Ulteriori premi potranno essere messi in palio a discrezione del Comitato Organizzatore. Le premiazioni avranno luogo presso la sede della SVOC domenica 3 Settembre 2023 dopo la stesura delle classifiche. Verrà inoltre premiato il primo equipaggio misto uomo/donna overall.

18. SCARICO DI RESPONSABILITA' ED ASSICURAZIONE

18.1 **La RRS 3 cita: "La responsabilità della decisione di una barca di partecipare a una prova o di rimanere in regata è solo sua. Pertanto i partecipanti sono**

consapevoli che l'attività velica rientra tra quelle disciplinate dall'art. 2050 del C.C. e che tutti i partecipanti dovranno essere muniti di un tesseramento federale valido che garantisce la copertura infortuni, ivi compresi caso morte ed invalidità permanente. I concorrenti rispondono personalmente di tutti gli incidenti che potrebbero accadere alle loro imbarcazioni od ai loro equipaggi. È competenza dei proprietari o loro rappresentanti decidere in base alle loro capacità ed a quella dell'equipaggio, alla forza del vento, allo stato del mare, alle previsioni meteo marine, ecc., se uscire in mare oppure no o continuare la Regata. L'Autorità Organizzatrice ed il CdR si ritengono esonerati da ogni responsabilità.

18.2 È fatto obbligo ai concorrenti di essere in possesso di idonea assicurazione RC "estensione regata" a copertura di danni a cose ed a persone, con massimale assicurato non inferiore ad € 1.500.000,00, come da Bando di Regata e sottoscritto nel modulo di iscrizione.

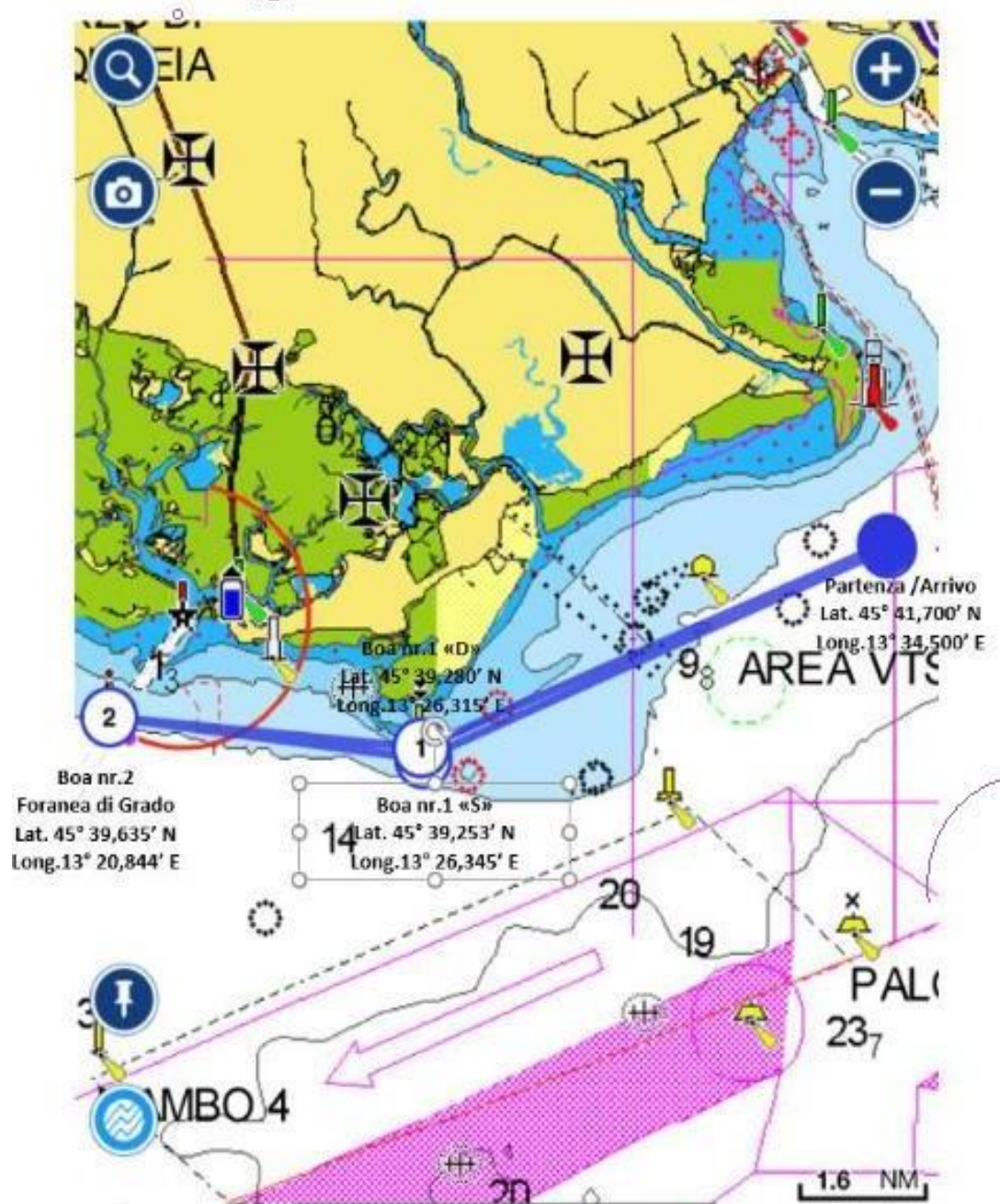
19. AVVERTENZE PARTICOLARI

Le barche della flotta ORC DH dovranno esporre il numero di mascone fornito dall'AO e posizionarlo sulla prua della barca su entrambe le murate.

Le imbarcazioni ritirate sono obbligate ad avvisare il Comitato Organizzatore tramite VHF sul canale 72. Eventuali comunicazioni radio (VHF can. 72) saranno valide solo se confermate dalla stazione d'ascolto CdR durante la navigazione e all'arrivo.

Ogni concorrente una volta presa la partenza, deve saper di contare unicamente sui suoi mezzi di sicurezza, oltre a quelli di soccorso che l'Autorità Governativa tiene a disposizione di qualsiasi navigante.

IL COMITATO DI REGATA



Allegato area di Regata