



REGATA ZONALE

Valida per il Campionato Zonale
ILCA 7, ILCA 6, ILCA 5
20/03/2022

ISTRUZIONI DI REGATA

"Le attività di regate dovranno essere svolte secondo le disposizioni in materia di contrasto e contenimento di diffusione del COVID 19 emanate dalla Federazione che i Comitati Organizzatori attiveranno e a cui i tesserati partecipanti si dovranno attenere sotto la vigilanza da parte dello stesso Comitato Organizzatore. Eventuali casi di COVID 19 che dovessero essere rilevati nel corso della manifestazione saranno denunciati dal Comitato Organizzatore ai competenti organi sanitari preposti"

L'autorità organizzatrice è la FEDERAZIONE ITALIANA VELA che delega l'organizzazione all'Affiliato **CLUB VELICO CROTONE ASD - Via Molo Porto Vecchio, snc – 88900 Crotone, Capofila dei circoli: LNI Sez. Crotone – Yachting Kroton Club ASD– Wind Life Crotone – Maresport Crotone), Tel. 3247781286 (sede), e-mail segreteria@clubvelicocrotone.it clubvelicocrotoneasd@gmail.com - web www.clubvelicocrotone.it**

Nelle presenti Istruzioni di Regata sono utilizzate le seguenti abbreviazioni:

- CO - Autorità Organizzatrice - Comitato Organizzatore
- CIS - Codice internazionale dei segnali
- CdR - Comitato di Regata
- CdP - Comittruzioni di Regata
- RRS - Reg. di Regata World Sailing [WS]2017/2020
- UdR - Ufficiale di Regata
- SR - Segreteria di Regata
- BPS - Barche persone di supporto

(DP) indica una regola per la quale la penalità è a discrezione del CdP.

(NP) indica che un'infrazione di questa regola non potrà essere oggetto di protesta da parte di un'imbarcazione.

(SP) indica una regola per la quale una penalità standard può essere applicata dal CdR senza che sia tenuta un'udienza da parte del CdP. (modifica le RRS 53.1 e A5)

1. REGOLE

1.1. La regata è governata dalle "Regole" come definite nelle RRS 2021 – 2024 (RRS)

1.2. DELLA DIFFUSIONE DEL COVID-19 NELLE SOCIETÀ E ASSOCIAZIONI SPORTIVE AFFILIATE", versione aggiornata al 14 giugno 2020 o eventuali successive versioni – da qui in avanti indicato come "PROTOCOLLO". Un infrazione al "Protocollo" potrà comportare l'applicazione di una [DP][NP]..

1.3. La regola della Classe ILCA 7(a) è ristretta come segue:

Solo una persona dovrà essere a bordo mentre la barca è in regata. Il suo nome dovrà essere quello riportato nel modulo di iscrizione.

1.4. Tutte le barche con lo stesso armamento sono definite come "flotta".

1.5. La "Normativa per l'Attività Sportiva FIV 2020" è da considerarsi "Regola", così come le Prescrizioni FIV

1.6. Ai sensi della Regulation 20 della WS la pubblicità è ammessa

1.7. La classe ILCA sarà suddivisa nelle flotte così definite: Classe ILCA 7, Classe ILCA 6 m/f, Classe ILCA 5 m/f.

2 (DP) (NP) REGOLE RIGUARDANTI LA SICUREZZA

1. Il CdR potrà protestare una barca per un'infrazione a queste regole di sicurezza
2. I concorrenti dovranno indossare dispositivi personali di galleggiamento in ogni momento quando siano in acqua, tranne che per un tempo limitato quando cambiano o aggiustino indumenti o attrezzature personali.
3. Le barche che non lasciano gli ormeggi per regatare in una prova programmata dovranno prontamente informare la SR.
4. Una barca che si ritira dovrà informare il CdR prima di abbandonare l'area di regata o, qualora ciò risulti impossibile, dovrà informare la SR appena possibile dopo essere rientrata a terra.
5. Le barche che si ritirano dalle prove in conformità alla Istruzioni di regata 2.4 devono compilare un modulo di dichiarazione di ritiro e depositarlo presso la SR prima del tempo limite per le proteste.
6. Le imbarcazioni non in regata non dovranno interferire con i battelli ufficiali.
7. Quando il CdR espone la bandiera V con suoni ripetuti, tutte le barche ufficiali e di appoggio dovranno monitorare il canale VHF 72 corrispondente all'area di regata ed eseguire eventuali istruzioni di ricerca e soccorso.
8. A disposizione
9. I concorrenti che richiedono assistenza da parte delle barche di soccorso devono agitare un braccio con la mano aperta. Se l'assistenza non viene richiesta, il braccio deve essere agitato con le dita della mano chiusa a pugno. Se considerato necessario può essere imposto al concorrente di abbandonare la barca e salire sul mezzo di soccorso. In questo caso si applicherà un nastro bianco e rosso alla barca abbandonata in modo che si sappia che l'equipaggio è stato comunque salvato

3. [DP][NP] CODICE DI COMPORTAMENTO

- 3.1. I concorrenti dovranno adeguarsi ad ogni ragionevole richiesta formulata da un UdR.

4. COMUNICAZIONI AI CONCORRENTI

- 4.1. Le comunicazioni ai concorrenti saranno Comunicati on line sulla piattaforma Racing Rules of Sailing.
- 4.2. Omesso.
- 4.3. Quando un segnale visivo viene esposto sul simbolo di una flotta, il segnale si applica solo a quell'area o flotta. Questo cambia il preambolo dei Segnali di Regata.
- 4.4. I segnali a terra verranno esposti sull'albero dei segnali situato presso la base a terra "segreteria CVC"
- 4.5. Quando il segnale di regata Intelligenza è esposto a terra "1 minuto" è modificato con "non meno di ...30..... minuti " con riferimento al RRS "segnale di regata Intelligenza". Quando il segnale di regata "Intelligenza su H" è esposto a terra, significa che le imbarcazioni non devono uscire in acqua, il segnale di avviso sarà esposto non meno di ...30..... minuti dopo l'ammainata del segnale "intelligenza su H" esposto a terra. Questo modifica il segnale di regata "Intelligenza su H"

5. MODIFICHE ALLE ISTRUZIONI DI REGATA

- 5.1. Qualsiasi modifica al formato o al programma delle gare dovrà essere comunicata entro le ore 19,00, del giorno precedente a quello in cui avrà effetto (vedi punto 7.2 IdR) e ogni altra modifica alle IdR dovrà essere comunicata non più tardi di due ore dal primo segnale di avviso della giornata
- 5.2. omesso.
- 5.3. Qualora un qualsiasi addendum alle IdR venga modificato, una versione aggiornata dello stesso dovrà essere esposta nel Tabellone Ufficiale come parte di queste SI.
- 5.4. Omesso.

6. FORMATO DELLE REGATE

- 6.1. Omesso.
- 6.2. Le tre flotte di Classe regateranno separatamente. La Regata sarà corsa in una singola flotta per un totale di 3 prove, se un giorno di regata oppure 6 se due giorni di regata.
- 6.3. Per le classi Radial e 4.7 i maschi e le femmine partiranno assieme
- 6.4. Omesso.
- 6.5. Omesso.
- 6.6. Omesso.
- 6.7. Omesso.
- 6.8. Omesso.

7. PROGRAMMA DELLE REGATE

- 7.1. Il numero di prove è fissato in 3 o 6, a secondo se la regata si svolge in uno o due giorni, con la disputa di massimo 3 prove al giorno.
- 7.2. Per tutte le Classi le Regate inizieranno il 2003 alle **ore 12.00**
- 7.3. Il segnale di avviso per ogni prova successiva alla prima del giorno sarà dato quanto prima possibile.
- 7.4. Per informare le barche che una prova o una serie di prove inizierà presto, la bandiera arancione delimitante la linea di partenza sarà esposta con un suono almeno cinque minuti prima che sia esposto il segnale di avviso.
- 7.5. Nell'ultimo giorno della Regata non verrà esposto nessun segnale di Avviso dopo le ore **16.30**.

8. BARCHE E ATTREZZATURE (DP)

- 8.1. Tutti i concorrenti dovranno usare un solo scafo, vela, albero, boma, deriva e timone identificati nel corso delle procedure di stazza (vedi successivo paragrafo 20 delle presenti IdR)
- 8.2. Le concorrenti femmine dovranno esporre un rombo rosso di 240x180mm su ciascuna parte della vela in accordo con la regola

di classe 4(g)

8.3. Per la Classe Standard è consentito l'uso della nuova vela Mark II. Tutte le imbarcazioni armate indifferentemente con la vela tradizionale o la vela Mark II costituiranno una unica flotta.

8.4. I numeri velici dovranno essere conformi a quanto indicato dalle regole del Regolamento di Classe

9. a disposizione

10. AREE DI REGATA

10.1. Le aree di regata sono mostrate nell'Addendum A alle presenti Istruzioni di regata.

10.2. Omesso:

11. PERCORSI

11.1. I diagrammi di cui all'Addendum B delle presenti SI mostrano i percorsi, l'ordine secondo il quale le boe devono essere passate ed il lato dal quale ogni boa deve essere lasciata.

11.2. Non più tardi del segnale di avviso il CdR esporrà il segnale del percorso da compiere (outer loop: LOx, inner loop: Llx, dove x è il numero totale di boline da compiere esclusa la bolina di arrivo)

11.3. Prima del segnale di avviso il CdR esporrà **possibilmente** i gradi bussola della boa 1.

12. BOE

12.1. Le boe 1, 2, 3, 4 e 5, saranno cilindriche di colore giallo;

12.2. La boa di partenza/arrivo sarà di colore giallo.

13. BANDIERE DI CLASSE, DI AVVISO E SEGNALI IDENTIFICATIVI

Bandiere di Classe usate per il segnale di Avviso:

- Flotta ILCA 7: Bandiera di Classe, bianca
- Flotta ILCA 6: Bandiera di Classe, verde
- Flotta ILCA 5: Bandiera di Classe, gialla

14. PARTENZA

14.1. La regata partirà in accordo quanto stabilito dalla RRS 26 così modificata:

Segnale	Bandiera	Suoni	Tempi da partenza
Avviso	Classe	1	
Preparatorio	U o Nera	1	
Ultimo minuto	Ammainata U o Nera	1	
Partenza	Ammainata Classe	1	

14.2.

La linea di partenza sarà la congiungente fra un'asta con bandiera arancione posta sul battello CR sul lato destro della linea e, in alternativa:

- il lato del percorso di una boa gonfiabile posta sul lato sinistro della linea, oppure
- un'asta con bandiera arancione sul battello controstarter posto sul lato sinistro della linea

[DP] Una boa può essere ormeggiata sulla catena o cima d'ormeggio o filata a poppa del battello di partenza del CdR. Le barche non dovranno mai passare fra questa boa e il battello di partenza del CdR. Questa boa deve essere considerata parte integrante del sistema di ancoraggio del battello comitato.

14.2.[DP] Quando è in corso una sequenza dei segnali di partenza, le barche il cui segnale di avviso non è ancora stato esposto dovranno evitare l'area di partenza. Per area di partenza si deve intendere il rettangolo che si estende 50 metri dalla linea di partenza in tutte le direzioni.

14.3. Partenza con bandiera nera: La RRS 30.4 è così modificata: i numeri velici saranno esposti per almeno 3 minuti. Verrà emesso un lungo segnale acustico all'esposizione dei numeri velici delle barche BFD.

14.4.[DP][NP] Le barche il cui segnale di avviso non è ancora stato esposto non dovranno navigare nei pressi della linea di partenza o dei suoi prolungamenti (vedasi IdR 14.3)

14.5. Una barca che parta più di 4 minuti dopo il suo segnale di partenza sarà classificata DNS, a modifica dell'Appendice A4 e A5 RRS.

14.6. Il limite minimo di vento per dare la partenza è fissato a 5 nodi. Il limite superiore di velocità del vento è posto a 25 nodi. Solo in condizioni particolari il CdR potrà consentire di regatare con vento fino a 30 nodi. Il mancato rispetto di quanto sopra non potrà essere oggetto di richiesta di riparazione e ciò modifica la RRS 62.1(a)

15 Riduzione di percorso

14.2. I percorsi potranno essere ridotti ma non prima che sia stato compiuto il terzo lato.

14.3. Se una boa del cancello è mancante e non viene rimpiazzata come descritto nella RR 34 allora la boa rimanente deve essere lasciata a sinistra. Questo cambia la RR 34.

16. ARRIVO

La linea d'arrivo sarà quella compresa fra un'asta con bandiera blu posta sul battello CdR, e:

- il lato del percorso di una boa gonfiabile di fine percorso posta nelle vicinanze, oppure
- un'asta con bandiera arancione esposta su un battello del CdR posto nelle vicinanze

17. TEMPO LIMITE E TEMPO TARGET

17.1. Il tempo limite ed il tempo target per ogni prova e per ogni Classe sono i seguenti:

Classe	Tempo limite percorso (min)	Tempo limite boa N. 1 (min)	Fine strada d'arrivo (min)	Tempo target (min)
ILCA 7, ILCA 6 m/f, ILCA 5 m/f	70	20	20	45/50

3. Se nessuna barca avrà girato la Boa 1 entro il tempo limite della Boa 1, la prova sarà annullata.

Il mancato rispetto dei tempi target non sarà motivo per una richiesta di riparazione. Questo modifica la reg. 62.1(a)

4. Le barche che non finiranno la prova entro il limite di tempo stabilito nella "Finestra d'arrivo" dopo che il primo concorrente ha compiuto il percorso e arriva, saranno classificate, senza udienza, DNF. Questo modifica le RRS 35, A4 e A5.

18. [DP] VERIFICA E SOSTITUZIONE ATTREZZATURE, CONTROLLI DI STAZZA

1. Sostituzione delle Attrezzature. Non è consentita la sostituzione di attrezzature o equipaggiamenti danneggiati o perduti senza la preventiva approvazione del CdR.

2. Una barca o la sua attrezzatura potranno essere controllate in qualsiasi momento per accertarne la rispondenza alle regole di classe ed alle IdR. In acqua una concorrente può ricevere dal Comitato Tecnico l'ordine di recarsi in un'area designata adibita alle ispezioni.

3. Se un danno allo scafo o all'attrezzatura dovesse verificarsi meno di 90 minuti prima della prima partenza prevista per quel giorno e prima della partenza dell'ultima prova in programma per quella giornata, potrà essere espressa un'approvazione verbale da parte del CdR. Sia il materiale danneggiato che quello in sostituzione dovrà essere presentato al Comitato Tecnico entro il tempo limite per la presentazione delle proteste. In questo caso la sostituzione è soggetta all'approvazione del CdR in forma retroattiva.

19. PENALITÀ E SISTEMI DI PENALIZZAZIONE

4. L'Appendice P verrà applicata integralmente con la seguente modifica: Se la prima penalità è segnalata dopo che è arrivata, la barca può eseguire la penalità o accettare una penalità sul punteggio di 8 punti senza udienza.

20. Omesso

20. Omesso

2. [DP] [NP] IDENTIFICAZIONE E PUBBLICITÀ QUANDO LE BARCHE SONO IN REGATA

2.1. Le barche dovranno esporre, ove richiesta, la pubblicità dello sponsor della manifestazione. Il CO fornirà la pubblicità o i numeri e le istruzioni per il loro uso.

21 PUNTEGGIO

2.2. Sarà applicato il punteggio minimo a tutte le regate.

2.3. Il punteggio di una barca sarà calcolato in accordo con la RRS A2.

2.4. Non sono previsti scarti.

2.5. Omesso.

2.6. La Regata sarà valida anche con una sola prova valida disputata.

2.7.Omesso.

2.8. Omesso.

2.9.Omesso..

2.10.Parità saranno risolte in accordo con la RRS A8.

2.11.Per richiedere la correzione di un presunto errore del risultato di una prova esposto all'albo, una barca può compilare un modulo di richiesta di inserimento in classifica disponibile presso la SR.

22 PROTESTE, PENALITÀ E RICHIESTE DI RIPARAZIONE

2.12.I moduli di protesta sono disponibili presso la SR, ubicata presso la segreteria CVC. Le proteste, le richieste di riparazione o di riapertura dovranno essere presentate entro l'appropriato tempo limite rispettando quanto previsto al Punto C 4 e 9 del "Protocollo"

2.13.Per ogni flotta il tempo limite è di 60 minuti dopo che l'ultima barca ha terminato l'ultima prova del giorno o dall'issata di "Intelligenza su A" oppure "N su A" quale che sia il più tardivo.

2.14.Il calendario delle udienze verrà esposto entro 30 minuti dallo scadere del tempo limite delle proteste per informare i concorrenti delle udienze in cui essi sono parti o chiamati come testimoni. Le udienze saranno tenute nel rispetto del Punto C.9 del "Protocollo" nella sala proteste ubicata presso sede CVC. possibilmente al tempo programmato. Le udienze possono essere programmate per iniziare fino a 30 minuti prima dello scadere del tempo limite per le proteste.

2.15.Avvisi di proteste da parte del CdR o CdP saranno esposti all'albo ufficiale per i Comunicati e come previsto al Punto C7 del "Protocollo" per informare le barche interessate in accordo con la RRS 61.1.(b).

2.16. Verrà esposto l'elenco delle barche penalizzate in accordo con l'Appendice P per infrazioni della RRS 42 e IdR 26.8.

2.17.Le Penalità per infrazione delle IdR segnate (DP) sono a discrezione del CdP. Una barca può accettare una penalità discrezionale prima di un'udienza e riguardante lo stesso incidente compilando un modulo disponibile presso la SR.

2.18.Infrazioni delle regole segnate con (NP) nelle IdR non potranno essere oggetto di protesta da parte di una barca. Questo modifica la RRS 60.1(a).

2.19.Per infrazioni alle SI segnate con (SP), il CdR può applicare una penalità standard senza udienza. Un elenco di queste infrazioni e le penalità standard associate saranno esposte all'albo Ufficiale. Tuttavia il CdR può comunque protestare una barca quando ritenga inadeguata la penalità standard. Questo modifica la RRS 63.1 e l'Appendice A5.

2.20.Nell'ultimo giorno in cui sono in programma delle prove,una richiesta di riparazione basata su una decisione del CdP dovrà essere consegnata non oltre 30 minuti dal momento dell'esposizione della decisione.

2.21.Nell'ultimo giorno delle serie di qualificazione una richiesta di riapertura di un'udienza dovrà essere consegnata non oltre 30 minuti dopo che le parti sono state informate della decisione. Questo modifica la regola 66.

23 [DP] COMUNICAZIONI RADIO

Una barca non dovrà né ricevere né trasmettere comunicazioni via radio che non siano disponibili a tutti i concorrenti, tranne che in condizioni di emergenza o quando utilizza apparecchiature messe a disposizione dal CdR. Questa restrizione si applica anche ai telefoni cellulari e agli smartphones.

24 [DP] TRASH DISPOSAL

In qualità di naviganti, dobbiamo cercare di proteggere gli oceani, le acque costiere ed interne. Si veda la RRS 55. Le barche non dovranno intenzionalmente gettare rifiuti in acqua. I rifiuti possono essere consegnati alle barche appoggio o al CdR. Non potranno essere usati detergenti di alcun tipo nell'area di regata

25 PREMI

Come da Bando di Regata.

26 ESONERO DI RESPONSABILITÀ

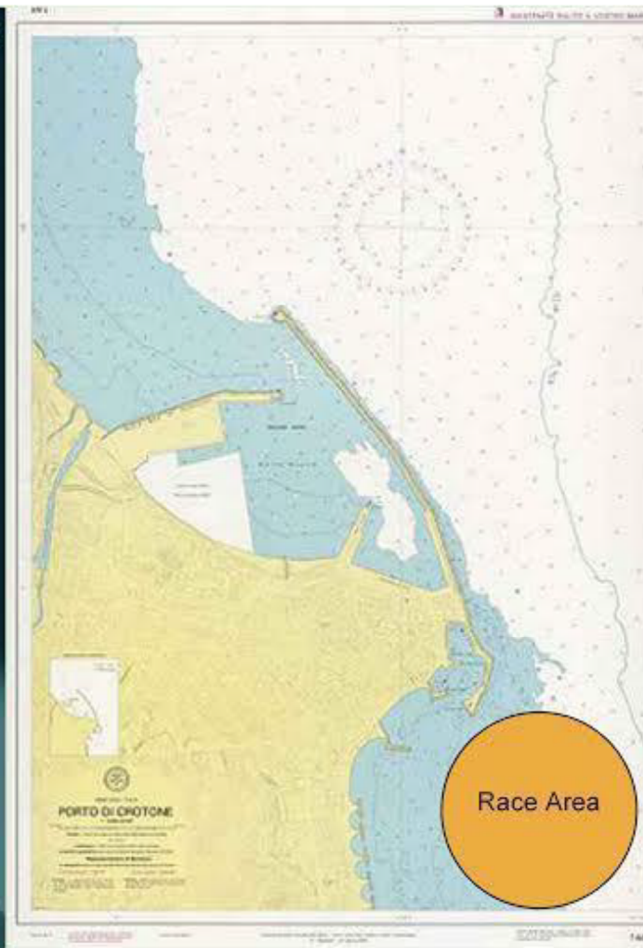
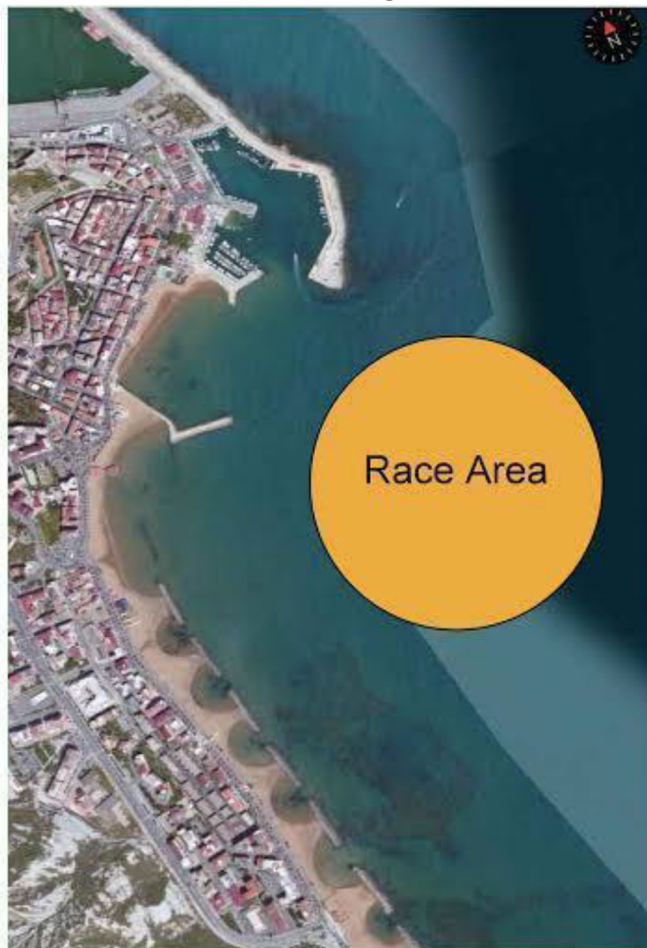
Come da regola fondamentale 4 i partecipanti alla regata di cui alle presenti SI prendono parte alla stessa sotto la loro piena ed esclusiva responsabilità, i Concorrenti e le loro Persone di Supporto sono gli unici responsabili per la decisione di prendere parte o di continuare la regata. Il CO, il CdR, il CdP e quanti collaboreranno allo svolgimento della manifestazione, declina ogni e qualsiasi responsabilità per danni che possono subire persone e/o cose, sia in terra che in acqua, in conseguenza della loro partecipazione alla Regata. E' competenza dei Concorrenti e delle Persone di Supporto decidere in base alle loro capacità, alla forza del vento, allo stato del mare, alle previsioni meteorologiche ed a tutto quanto altro deve essere previsto da un buon marinaio, se uscire in mare e partecipare alla regata, di continuarla ovvero di rinunciare

27 DIRITTI FOTOGRAFICI E/O TELEVISIVI

I Concorrenti concedono pieno diritto e permesso al CO di pubblicare e/o trasmettere tramite qualsiasi mezzo, ogni fotografia o ripresa filmata di persone o barche durante l'evento, inclusi ma non limitati a, spot pubblicitari televisivi e tutto quanto possa essere usato per i propri scopi editoriali o pubblicitari o per informazioni stampate.

ADDENDUM A

L'area di regata è nella baia di Crotona



ADDENDUM B

PERCORSO

Le lunghezze dei lati sono approssimativi

