

# CLASSE OPTIMIST

## Regata Campionato Zonale XIX Trofeo Ronny Radeglia

Anzio, 20-21 aprile 2024

### ISTRUZIONI DI REGATA

Nelle presenti Istruzioni di Regata sono utilizzate le seguenti abbreviazioni:

CIS	- Codice internazionale dei segnali
AUC	- Albo Ufficiale dei Comunicati
CdR	- Comitato di Regata
CdP	- Comitato delle Proteste
CT	- Comitato Tecnico
IdR	- Istruzioni di Regata
RRS	- Regole di Regata della Vela World Sailing (WS) 2021-2024, Regola
WS	- World Sailing
SR	- Segreteria di Regata
SdR	- Segnali di Regata
AO	- Autorità Organizzatrice, Comitato Organizzatore

NP	Una infrazione a questa regola non può essere oggetto di protesta da parte di una barca. Ciò modifica la RRS 60.1(a).
----	---

#### 1. [DP] CODICE DI CONDOTTA

- 1.1. I concorrenti e le persone di supporto dovranno conformarsi a richieste ragionevoli degli Ufficiali di Regata.
- 1.2. I concorrenti e le persone di supporto dovranno maneggiare qualsiasi attrezzatura eventualmente fornita dall'AO con cura, marineria, seguendo le istruzioni per l'uso e senza interferire con il suo funzionamento.

#### 2. SEGNALI A TERRA E POSIZIONE UFFICIO CdR

- 2.1. I segnali a terra verranno esposti sull'Albero dei Segnali situato sulla terrazza del Circolo della Vela di Roma.
- 2.2. A modifica dei SdR del RRS, quando la bandiera "Intelligenza" è esposta a terra le parole "1 minuto" sono modificate con "non meno di 45 minuti".
- 2.3. L'ufficio del CdR si trova presso la segreteria del Circolo, accessibile tramite la scala esterna dell'area del parcheggio del Circolo.



### 3. BANDIERE DI CLASSE, DI AVVISO E SEGNALI IDENTIFICATIVI

- 3.1. Il segnale di avviso, in caso di regata di flotta, sarà la bandiera identificativa del gruppo chiamato a partire ovvero logo Optimist su fondo bianco per Divisione A, logo Optimist su fondo giallo per Divisione B. Se la regata si svolgerà a batterie sarà una bandiera del colore del gruppo chiamato a partire come definito nella Normativa FIV per l'Attività Sportiva Nazionale Organizzata in Italia 2024.
- 3.2. **[NP] [DP]** Nel caso di regate a batterie le barche dovranno esporre un nastro colorato corrispondente al colore della flotta, fissato permanentemente durante le regate del giorno e libero di sventolare dall'estremità posteriore del picco. I nastri saranno forniti dall'AO.

### 4. AREA DI REGATA

L'area di regata, denominata Campo 1, con le relative coordinate GPS del centro, è riportata nell'Appendice "1" delle presenti IdR.

### 5. PERCORSO

- 5.1. Il disegno nell' Appendice "2" di queste IdR mostra il percorso con l'ordine in cui dovranno essere girate le Boe ed il lato obbligatorio di ogni Boa.
- 5.2. Mentre compiono il lato di poppa (dalla boa 2 al cancello 3P-3S), la linea di arrivo, descritta nella IdR 9, dovrà essere lasciata a sinistra o a destra e andrà considerata ostacolo.
- 5.3. Il cancello (3P-3S) potrà essere sostituito da una Boa singola che dovrà essere lasciata a sinistra. Quando sia posato il cancello ed una boa dello stesso è mancante e non viene rimpiazzata come descritto nella RRS 34, la boa rimanente dovrà essere lasciata a sinistra (Ciò modifica la RRS 28).
- 5.4. A integrazione della RRS 32 il percorso potrà essere ridotto purché le barche abbiano compiuto almeno 3 lati.

### 6. BOE

- 6.1. Le Boe 1 e 2 saranno cilindriche di colore giallo.
- 6.2. Le Boe 3P e 3S saranno cilindriche di colore giallo.
- 6.3. L'eventuale Boa di partenza alternativa al battello controstarter sarà cilindrica di colore giallo.
- 6.4. La Boa di arrivo sarà a siluro di colore giallo.

### 7. PARTENZA

- 7.1. La sequenza di partenza avverrà secondo la RRS 26 con la modifica che il Segnale Preparatorio potrà essere solo la Bandiera "U" o la Bandiera "Nera".
- 7.2. La linea di partenza sarà costituita dalla congiungente tra un'asta con bandiera ARANCIONE posta sul battello del CdR e
  - a) il lato del percorso di una boa così come descritta al punto 6 delle IdR posta all'estremità sinistra della linea, **oppure**
  - b) un battello controstarter recante un'asta con bandiera arancione; in questo caso la linea sarà fra le due aste.
- 7.3. Una barca che parta più di **4 minuti** dopo il proprio segnale di partenza, sarà classificata come **DNS** senza udienza (Ciò modifica le RRS 35, 63.1, A4 e A5).
- 7.4. Per avvisare le barche che una prova o una sequenza di prove inizieranno presto, sarà issata la bandiera arancione che definisce l'estremo di dritta della linea di partenza, con un segnale sonoro, almeno **5 minuti** prima che venga esposto il segnale di avviso (ciò modifica e integra il significato della bandiera ARANCIONE nei SdR).
- 7.5. **[DP]** Quando è esposto il segnale di avviso di una flotta, le barche delle altre flotte che non sono *in regata* dovranno tenersi sottovento alla linea formata da due siluri di colore giallo che identifica l'estremo superiore della "**waiting area**". Le barche potranno superare il confine della "**waiting area**" solo dopo il segnale di partenza della flotta della quale era esposto il segnale di avviso.
- 7.6. **[DP]** Le barche che sono arrivate dovranno ritornare direttamente nell'area di attesa o a terra, tenendosi ben discoste dalle barche in regata o da quelle per le quali sia stato esposto il segnale di avviso.

### 8. CAMBIO DEL SUCCESSIVO LATO DEL PERCORSO

Non è previsto il cambio di percorso.

## 9. ARRIVO

La linea d'arrivo sarà costituita dalla congiungente fra l'asta con bandiera BLU posta sul battello destinato all'arrivo, e il lato del percorso di una boa di arrivo oppure un'asta con bandiera blu esposta su un battello controarrivi del CdR.

## 10. TEMPI LIMITE E TEMPO TARGET

10.1. La tabella seguente riporta i tempi limite ed il tempo target delle singole prove:

Tempo Limite	Tempo limite boa 1	Finestra di arrivo	Tempo target
90 minuti	30 minuti	20 minuti	50 minuti

10.2. Se il primo concorrente non passa la boa 1 entro il tempo limite della boa 1 la prova sarà interrotta. Errori nella misurazione del tempo limite o che non ne consentano il raggiungimento non potranno costituire motivo di richiesta di riparazione (modifica la RRS 60.1(b)).

10.3. Il mancato rispetto del tempo target non sarà motivo per una richiesta di riparazione (modifica la RRS 60.1(b)).

10.4. Le barche che non finiranno la prova entro il limite di tempo stabilito nella "Finestra di arrivo" dopo che il primo concorrente ha compiuto il percorso e arriva, saranno classificate **DNF** senza udienza. Questo modifica le Regole 35, 63.1, A4 e A5.

## 11. PROTESTE E RICHIESTE DI RIPARAZIONE

11.1. Le richieste di udienza dovranno essere inviate tramite il modulo compilato online accessibile OnLine al seguente link: [www.racingrulesofsailing.org/documents/8357/event](http://www.racingrulesofsailing.org/documents/8357/event) altrimenti non saranno valide; una volta ricevuta la richiesta, questa apparirà sull'AUC; i richiedenti sono invitati ad accertarsi che la richiesta inviata telematicamente sia andata a buon fine, controllando se appare sull'AUC. Qualora il sistema non fosse operativo, contattare la SR per ricevere l'autorizzazione ad inviare la richiesta tramite email. Ciò modifica RRS 61.2, 62.2 e 66.a.

11.2. Le richieste di reinserimento in classifica o le eventuali domande al CdP sono inviabili compilando tramite il modulo OnLine al seguente link: [www.racingrulesofsailing.org/documents/8357/event](http://www.racingrulesofsailing.org/documents/8357/event)

11.3. Qualsiasi concorrente che abbia compiuto una penalità che si sia ritirato per aver commesso una infrazione alle regole, o che desideri essere considerato come ritirato (RET) dopo aver tagliato la linea di arrivo dovrà compilare il modulo al seguente link: [www.racingrulesofsailing.org/documents/8357/event](http://www.racingrulesofsailing.org/documents/8357/event). In caso di mancata presentazione la penalità potrà anche essere considerata come non eseguita.

11.4. Il tempo limite per la presentazione delle proteste è di **60 minuti** dopo l'arrivo dell'ultima barca nell'ultima prova della giornata o dal segnale del CdR indicante che nella giornata non si correranno altre regate, quale che sia il termine più tardivo.

11.5. Possibilmente entro **30 minuti** dalla scadenza del tempo limite per la presentazione, le proteste saranno pubblicate al seguente link: [www.racingrulesofsailing.org/documents/8357/event](http://www.racingrulesofsailing.org/documents/8357/event) per informare gli interessati delle udienze nelle quali sono parti o indicati come testimoni. Le udienze saranno tenute nella sala Giuria, posizionata nella sala dedicata del Circolo. Nessuna udienza inizierà dopo le **ore 20.00**.

11.6. Una lista delle barche penalizzate o squalificate in base alle regole dell'Appendice P per infrazioni alla RRS 42 sarà pubblicata nell'apposita sezione dell'AUC.



## 12. [NP] [DP] PRESCRIZIONI RIGUARDANTI LA SICUREZZA

12.1. Gli allenatori accreditati dovranno firmare l'uscita dei propri atleti prima che le loro barche scendano in acqua e il rientro a terra degli stessi atleti usciti **entro il tempo limite per le proteste**, presso il Punto firme situato nelle vicinanze della rimessa delle imbarcazioni del Circolo della Vela di Roma.

12.2. Le barche che non escono in acqua per regatare in una prova programmata dovranno prontamente informare la SR.

12.3. Una barca che si ritira, anche se si tratta di ritiro non collegato all'esecuzione di una penalità, dovrà informare il CdR o la SR appena possibile e compilare online l'apposito modulo disponibile sul sito [www.racingrulesofsailing.org/documents/8357/event](http://www.racingrulesofsailing.org/documents/8357/event).

- 12.4. I concorrenti che richiedono assistenza da parte delle barche di soccorso, devono comportarsi come di seguito indicato:

	
<p><b>Figura 1</b></p> <p><b>Richiedo assistenza:</b>            Agitare il braccio con mano aperta sopra la testa.</p>	<p><b>Figura 2</b></p> <p><b>Non richiedo assistenza, sono ok</b>            Mettere la mano sopra la testa</p>

- 12.5. Il CdR si riserva il diritto di assistere i regatanti che a suo giudizio necessitano di assistenza, indipendentemente dal fatto che ciò sia stato richiesto dal concorrente. Ciò non potrà essere oggetto di richiesta di riparazione (questo modifica la RRS 60.1(b)).
- 12.6. Ai fini della RRS 37, quando il CdR espone la bandiera V (Victor) del CIS, il canale di comunicazione sarà il canale **VHF 72**.
- 12.7. Il punto di raduno in caso di emergenza è situato presso il Circolo della Vela di Roma, dove sarà fornita assistenza. Se per qualsiasi ragione le imbarcazioni dovessero atterrare in un punto differente rispetto all'area prevista per l'assistenza, i concorrenti dovranno, non appena possibile, informare il Coordinatore/Responsabile della Sicurezza in mare, Marco Buglielli al numero di telefono 329.7593941 o la SR al seguente numero di telefono 06.984.6861
- 12.8. **[DP][NP]** Qualora vengano esposti in acqua i segnali "Intelligenza su H" o "N su H", tutte le barche dovranno rientrare a terra ed attendere istruzioni e l'esposizione della bandiera "D" prima di ritornare in acqua (Ciò modifica i Segnali di Regata).

### 13. **[DP] VERIFICA E SOSTITUZIONE ATTREZZATURE, CONTROLLI DI STAZZA**

- 13.1. Non è consentita la sostituzione di attrezzature o equipaggiamenti danneggiati o perduti senza la preventiva approvazione del CT, o in sua assenza del CdR.
- 13.2. Una barca o la sua attrezzatura potranno essere controllate in qualsiasi momento per accertarne la rispondenza alle Regole di Classe ed alle IdR. In acqua un concorrente può ricevere dal CT l'ordine di recarsi in un'area designata adibita alle ispezioni.
- 13.3. Se un danno allo scafo o all'attrezzatura dovesse verificarsi meno di 90 minuti prima della prima partenza prevista per quel giorno e prima della partenza dell'ultima prova in programma per quella giornata potrà essere espressa un'approvazione verbale da parte del CT, o in sua assenza del CdR. Sia il materiale danneggiato che quello in sostituzione dovrà essere presentato al CT, o in sua assenza al CdR entro il tempo limite per la presentazione delle proteste. In questo caso la sostituzione è consentita dal CT/CdR in forma retroattiva.

### 14. **IMBARCAZIONI UFFICIALI**

- 14.1. Le imbarcazioni ufficiali saranno identificate come segue:

IMBARCAZIONE	BANDIERA
Battello Comitato	Guidone del Circolo
Battelli del CdR (posaboe, assistenza etc.)	Bandiera Bianca con "S" rossa
Battelli CdP	Bandiera Gialla con "J" nera
Battello assistenza medica	Bandiera Bianca con croce rossa
Battello Comitato Tecnico	Bandiera Bianca con "M" nera
Barche di supporto	Bandiera di accreditamento numerata
Gommone Ufficiale AICO	Bandiera dell'Associazione di Classe

14.2. Altre barche accreditate saranno identificate come segue:

Stampa	Bandiera Bianca con "P" nera.
Spettatori e genitori	Bandiera di accreditamento numerata

**15. [DP][NP] RESPONSABILITA' AMBIENTALE**

15.1. Richiamando il Principio Base che cita: "I partecipanti sono incoraggiati a minimizzare qualsiasi impatto ambientale negativo dello sport della vela", si raccomanda la massima attenzione per la salvaguardia ambientale in tutti i momenti che accompagnano la pratica dello sport della vela prima, durante e dopo la manifestazione. In particolare si richiama l'attenzione alla RRS 47 Smaltimento dei Rifiuti, che testualmente cita: "I concorrenti e le persone di supporto non devono gettare deliberatamente rifiuti in acqua. Questa regola si applica sempre quando in acqua. La penalità per un'infrazione a questa regola può essere inferiore alla squalifica".

15.2. I rifiuti possono essere depositati a bordo delle imbarcazioni ufficiali e delle persone di supporto.

**16. [NP][DP] ASSEGNAZIONE SPAZI A TERRA**

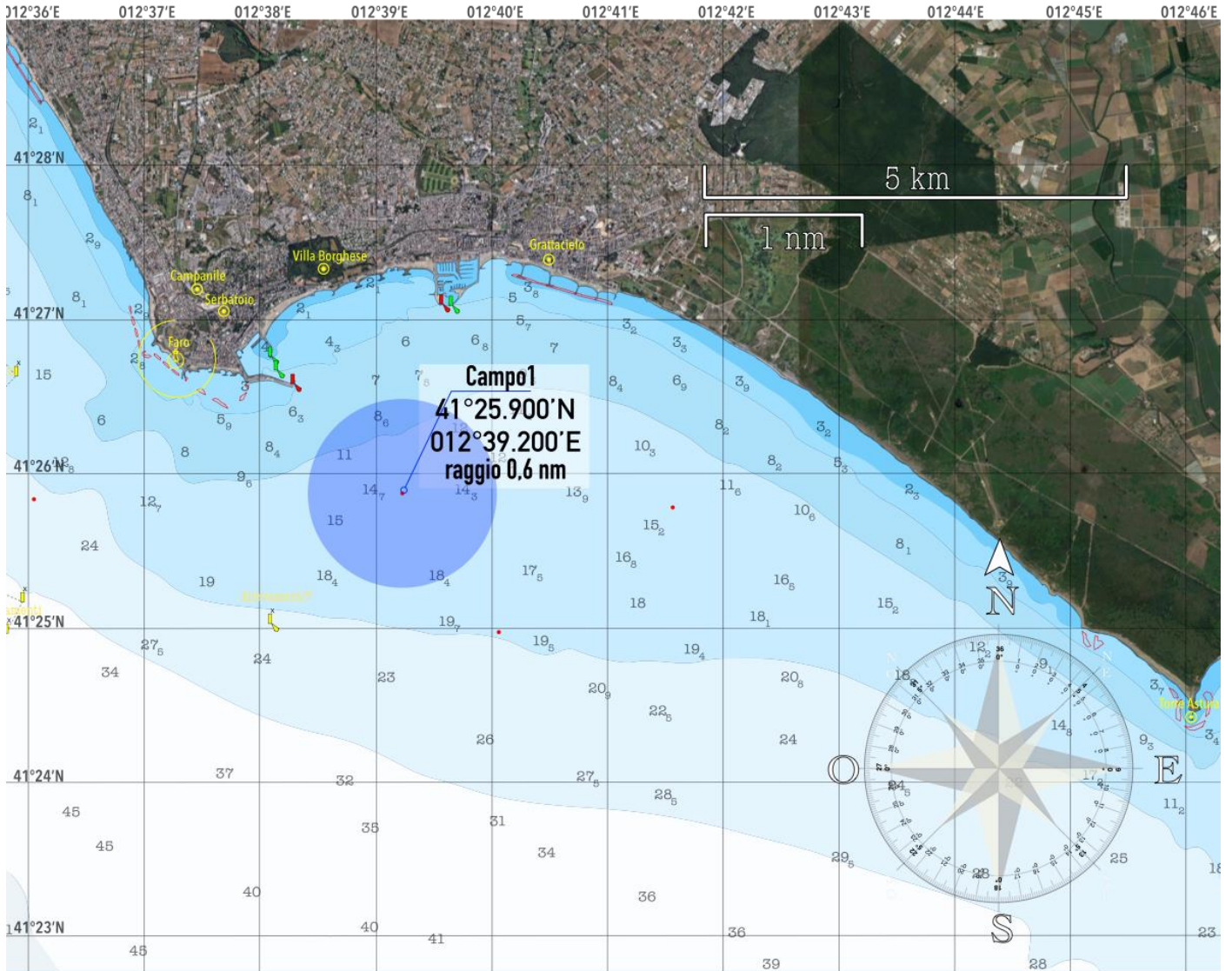
Ove previsto, le barche dovranno essere tenute nei posti loro assegnati nel parco barche concorrenti.

**17. COMUNICAZIONI RADIO**

Una barca non dovrà né ricevere né trasmettere comunicazioni via radio che non siano disponibili a tutti i concorrenti, tranne che in condizioni di emergenza o quando utilizza apparecchiature messe a disposizione dal Cdr/AO. Questa restrizione si applica anche ai telefoni cellulari e agli smartphone.

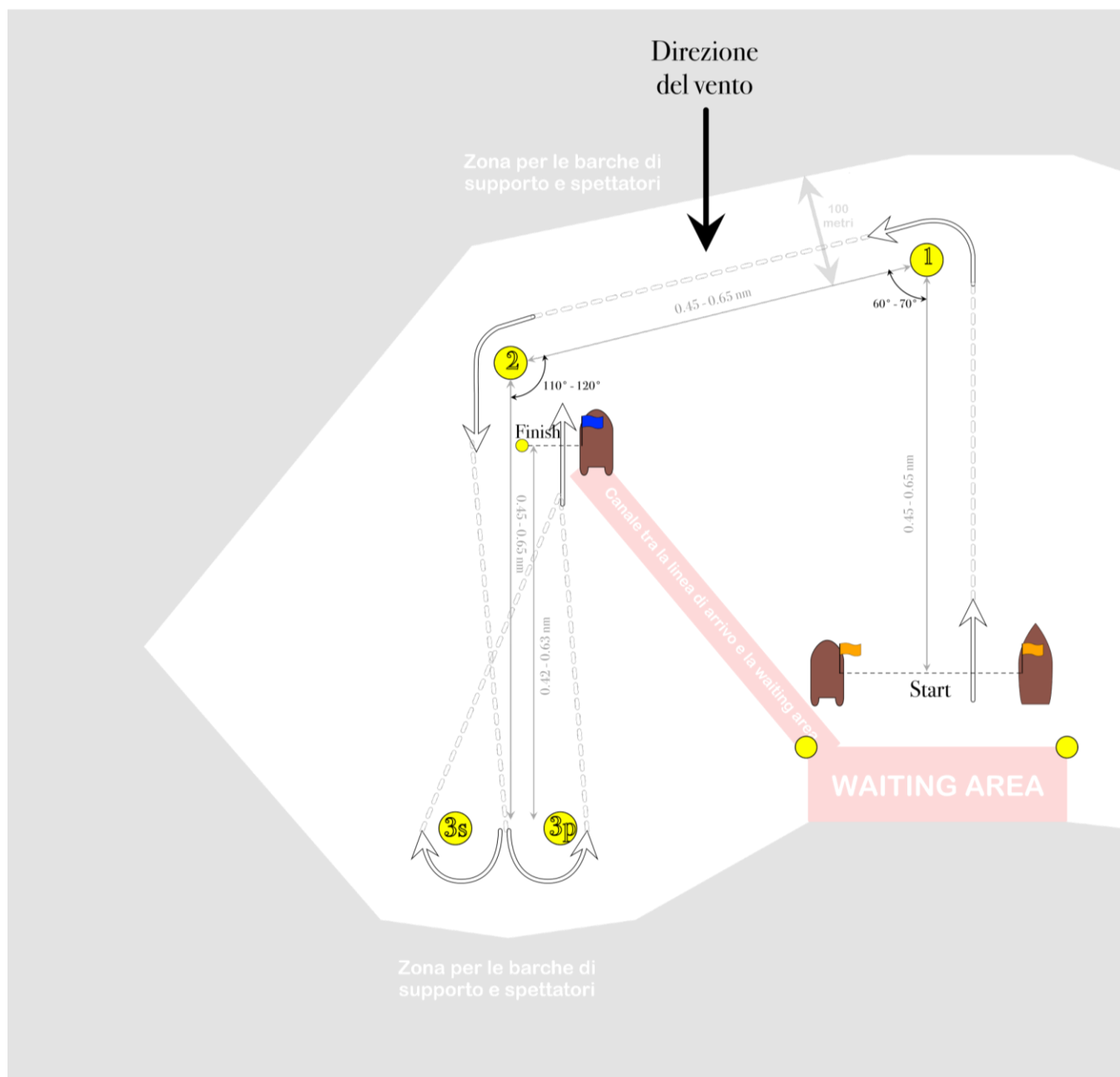
**APPENDICE 1**  
**Area di Regata**

# Campi di regata di Anzio



## APPENDICE 2

### Percorso: Start - 1 - 2 - 3S/3P - Finish



Il disegno non è in scala.

La lunghezza dei lati e l'ampiezza dei gradi tra i vari lati sono meramente indicative: se il percorso dovesse avere una lunghezza o angoli diversi da quelli indicati, ciò non potrà costituire motivo di richiesta di riparazione (ciò modifica la RRS 60.1(b)).