



**Fool Moon Regatta
Barcola, 16 luglio 2022**

ISTRUZIONI DI REGATA

AUTORITÀ ORGANIZZATRICE

Società Velica di Barcola e Grignano
Viale Miramare 32, Trieste.
regate@svbg.it
040 411664

1. PROGRAMMA DELLA REGATA

- 1.1 La regata sarà disputata su una sola prova con avviso sabato 16 luglio 2022 alle ore 19:25;
- 1.2 Per avvisare le barche che una prova inizierà al più presto, la bandiera arancione verrà esposta con un segnale acustico almeno 5 minuti prima che sia esposto il segnale di avviso;

2. REGOLE

- 2.1 La manifestazione sarà governata dalle REGOLE come definite nelle Regole di Regata della Vela WS 2021-2024(RRS) ;
- 2.2 Sono obbligatorie le dotazioni di sicurezza previste dalle disposizioni di legge per la navigazione da diporto;
- 2.3 Se il Comitato di Regata espone la bandiera "W" prima o assieme all'avviso è vietato l'uso di vele di prua non inferite;
- 2.4 E' fatto obbligo a tutte le barche di avere una radio VHF funzionante sintonizzata sul canale 73 VHF;
- 2.5 Il Bando di Regata, le Istruzioni di Regata e i successi Comunicati ai Concorrenti;
- 2.6 In caso di contrasto tra Bando di Regata e Istruzioni di Regata queste ultime prevarranno compresi i successivi Comunicati Ufficiali. (Modifica RRS 63.7).

3. AVVISI AI CONCORRENTI

- 3.1 L'Albo Ufficiale dei Comunicati sarà solo online e verrà usato il sito dell'evento: <https://www.svbg.it> ;
Le Istruzioni di Regata, ogni variazione delle stesse ed altri comunicati saranno pubblicate sul sito dell'evento: <https://www.svbg.it/> ;
Le variazioni alle Istruzioni di Regata saranno pubblicate non più tardi di 2 ore che abbia effetto, ad eccezione del cambiamento del programma delle regate che dovrà essere pubblicato prima delle ore 19:30 del giorno prima in cui avrà effetto;
- 3.2 Tali modifiche ed avvisi costituiranno Comunicato Ufficiale per tutti i concorrenti. È responsabilità degli stessi prenderne visione;





- 3.3 In mare, tutte le comunicazioni tra il Comitato di Regata e i Concorrenti saranno effettuate tramite radio VHF sul canale 73. Eventuali comunicazioni radio dalle barche al Comitato, saranno valide solo se confermate dal Comitato di Regata stesso. Per tutte le barche è fatto obbligo di ascolto sul canale 73 VHF durante la regata;
- 3.4 Le comunicazioni tra il Comitato di Regata e i mezzi posaboe e le altre imbarcazioni ufficiali saranno effettuate tramite radio VHF sul canale 77;
- 3.5 Tutti i segnali con bandiere effettuati dal Comitato di Regata o altre comunicazioni saranno ripetuti via radio sul canale 73 VHF. La mancata comunicazione o ricezione non potranno essere oggetto di protesta o di richiesta di riparazione. Questo a modifica della RRS 60.1(b);
- 3.6 Una imbarcazione in regata non potrà effettuare comunicazioni radio di alcun genere tranne per comunicare al Comitato di Regata il proprio ritiro, eventuali emergenze o per rispondere a chiamate del Comitato di Regata ad essa diretta. Questa restrizione si applica anche per le trasmissioni e le ricezioni voce o dati che non siano pubbliche e disponibili a tutte le barche. Questo modifica la RRS 41.

4. SEGNALI A TERRA

- 4.1 I Segnali a terra saranno esposti sull'albero dei segnali posto presso la SR e pubblicati sul sito dell'evento: <http://www.svbg.it/foolmoonregatta>;
- 4.2 Quando l'Intelligenza viene esposto a terra con 2 segnali acustici, "un minuto" è sostituito dalle parole "non meno di 30 minuti" nel Segnale di Regata dell'Intelligenza. Questo cambia il segnale di regata "Intelligenza";
- 4.3 Quando la bandiera "N" viene esposta a terra con 3 segnali acustici significa "la regata odierna non verrà disputata". Questo modifica il segnale di regata "N".

5. AREA DI REGATA

- 5.1 La regata si svolgerà nel Golfo di Trieste, nello specchio acqueo tra Barcola e Grignano (vedi Allegato A).

6. PERCORSO

- 6.1 Potranno essere adottati i seguenti percorsi dell'allegato A. I diagrammi mostrano i percorsi, l'ordine secondo il quale le boe devono essere passate ed il lato dal quale ogni boa deve essere lasciata;
- 6.2 Almeno un'ora prima del segnale di avviso il Comitato di Regata esporrà il pennello corrispettivo al percorso da compiere sull'albero dei segnali a terra:

- Percorso n°1 segnalato dall'esposizione del Pennello Numerico 1 partenza sotto il bigo,
- Percorso n°2 segnalato dall'esposizione del Pennello Numerico 2 partenza al largo del porticciolo Cedas;

I segnali verranno anche pubblicati sul sito <https://www.svbg.it/> e comunicati anche via radio VHF sul canale 73

Il Percorso n°1 sarà un triangolo costiero a vertici fissi P-1-2-3 -1-2-3-A (vedi Allegato A). La linea di partenza e quella di arrivo saranno posizionate nello specchio acqueo antistante la sede della SVBG. Le boe di percorso dovranno essere lasciate a dritta;

Il Percorso n°2 sarà un triangolo costiero a vertici fissi P-3-1-2 -1-3-A (vedi Allegato A). La linea di partenza sarà posizionata in prossimità della boa P/2 mentre quella di arrivo sarà posizionata nello specchio acqueo antistante la sede della SVBG. Le boe di percorso dovranno essere lasciate a dritta;



6.3 Le boe di percorso saranno posizionate, se possibile, approssimativamente alle seguenti coordinate:

Boa 1: Lat. 45° 40,500' N - Long 13° 44,720' E

Boa 2: Lat. 45° 41,480' N - Long 13° 43,750' E

Boa 3: Lat. 45° 40,750' N - Long 13° 45,090' E

6.4 Non è previsto un cambio di percorso, questo a modifica della RRS 33.

7. BOE

7.1 Tutte le boe di percorso saranno gonfiabili di forma cilindrica e di colore giallo possibilmente provviste di una luce bianca lampeggiante. La boa di Arrivo A sarà gonfiabile di forma cilindrica e di colore arancione.

8. LINEA DI PARTENZA

8.1 In caso di esposizione di Pennello numerico 1 sull'albero dei segnali a terra: la linea di partenza sarà costituita dalla congiungente l'asta portante bandiera arancione posta in corrispondenza del "Bigo" della SVBG da lasciare a sinistra e la boa P da lasciare a dritta;

8.2 In caso di esposizione di Pennello numerico 2 sull'albero dei segnali a terra: la linea di partenza sarà costituita dalla congiungente l'asta portante bandiera arancione posta sul battello del Comitato di Regata da lasciare a dritta e la boa P/2 da lasciare a sinistra;

8.3 Una boa cilindrica arancione sarà posizionata in prossimità del "Bigo" e in corrispondenza alla linea di partenza nel caso di esposizione del Pennello numerico 1 che non costituisce allineamento ma delimita la zona interdotta alla navigazione. La boa deve essere lasciata a sinistra. Le barche in regata non devono navigare nel tratto di mare tra la boa e la costa nel tratto interdotta.

9 PARTENZA

9.1 La partenza sarà data in accordo alla RRS 26. La partenza sarà unica per tutte le classi e raggruppamenti. I segnali saranno possibilmente ripetuti via radio VHF sul canale 73. La mancata trasmissione o ricezione non potrà essere oggetto di richiesta di riparazione, questo a modifica della RRS 62.1(a).

SEGNALE			MINUTI MANCANTI
Avviso	Esposizione	Lettera "O"	-5
Preparatorio	Esposizione	Lettera "P" o "U"	-4
Ultimo minuto	Rimozione	Lettera "P" o "U"	-1
Partenza	Rimozione	Lettera "O"	0

9.2 Ogni segnale sarà possibilmente accompagnato da un segnale acustico;

9.3 Una barca che parta più di 10 minuti dopo il proprio segnale di partenza sarà classificata DNS senza udienza a modifica della RRS A4 e A5;

9.4 Dopo un richiamo individuale, il CdR cercherà di trasmettere il numero velico, il numero di mascone o il nome della barca che non è partita ed è stata identificata come OCS sul canale 73 VHF. La mancanza della



trasmissione o la sua mancata tempestività o l'ordine nel quale le barche sono avvisate, non saranno motivo per una richiesta di riparazione da parte delle barche. Ciò modifica la RRS 62.1(a).

10. RIDUZIONE DI PERCORSO

10.1 Il percorso potrà essere ridotto come da RRS 32 dopo il completamento di almeno 3 lati. Ciò modifica la RRS 32.1;

11. ARRIVO

11.1 La linea di arrivo sarà costituita dalla congiungente l'asta portante bandiera blu posta in corrispondenza del "Bigo" della SVBG da lasciare a sinistra e la boa A gonfiabile, cilindrica e di colore arancione da lasciare a dritta;

11.2 Una boa cilindrica arancione sarà posizionata in prossimità del "Bigo" e in corrispondenza alla linea di arrivo che non costituisce allineamento ma delimita la zona interdetta alla navigazione. La boa deve essere lasciata a sinistra. Le barche in regata non devono navigare nel tratto di mare tra la boa e la costa nel tratto interdetto

11.3 E' OBBLIGATORIO ILLUMINARE IL NUMERO VELICO SULLA RANDA AL PASSAGGIO DELLA LINEA DI ARRIVO E COMUNICARLO AL CDR TRAMITE VHF SUL CANALE 73.

12. TEMPO LIMITE

12.1 Il tempo limite è fissato alle ore 22:30 per tutte le classi. Le imbarcazioni arrivate oltre tale limite saranno considerate DNF senza udienza (modifica alla RRS 35, A4 e A5).

13. PROTESTE

13.1 Il tempo limite per depositare le proteste tramite procedura on line dal sito <http://www.svbg.it/foolmoon> sarà di 45 minuti dall'arrivo dell'ultimo concorrente regolarmente arrivato oppure dall'ultimo segnale del CdR quale sia il più tardivo. La tassa di protesta è di 150 Euro. L'orario sarà pubblicato all'albo ufficiale on line.

13.2 In aggiunta alla RRS 61.1(a) le proteste dovranno essere segnalate al Comitato di Regata tramite radio VHF canale 73 e sarà obbligo dichiarare contro chi si intende effettuare la protesta non appena oltrepassata la linea di arrivo. Le proteste o le richieste di riparazione dovranno essere redatte sul form della piattaforma web dal sito <http://www.svbg.it/foolmoon> ;

13.3 Gli avvisi delle proteste verranno affissi all'Albo Ufficiale entro 30 minuti dal tempo limite per la presentazione delle proteste per informare i concorrenti dell'ora delle udienze in cui essi sono parti in udienza oppure sono indicati come testimoni.

14. NORME DI SICUREZZA

14.1 Una barca che si ritira dalla prova dovrà darne comunicazione al Comitato di Regata al più presto possibile chiamando sul canale 73 VHF e dovrà aspettare di ricevere conferma da parte del Comitato di Regata;

14.2 Ogni uso del motore per la propulsione della barca, impiegato per il recupero di uomo a mare, dare aiuto o per ogni altro uso deve essere comunicato dopo l'arrivo in forma scritta al Comitato di Regata precisando le ragioni di tale uso;



14.3 Si ricorda l'obbligo del rispetto delle aree interdette alla navigazione con particolare riferimento al parco marino di Miramare.

14.4 Si ricorda inoltre che i traghetti hanno la precedenza anche sulle barche in regata (DELFINO VERDE)

15. PREMI E PREMIAZIONI

15.1 La classifica sarà pubblicata su www.svbg.it/foolmoon ;

15.2 Saranno premiati i primi tre classificati di ogni categoria. Potranno essere eseguiti accorpamenti fra categorie contigue per la definizione della classifica;

15.3 La Premiazione avrà luogo presso la sede della Svbg alla fine delle regate ovvero approssimativamente alle ore 23:30 circa della sera stessa.

16. RESPONSABILITA'

16.1 La RRS 3 afferma: "La responsabilità della decisione di una barca di partecipare a una regata o di continuare regatare è solo sua." Partecipando a questo evento ogni concorrente concorda e riconosce che la vela è un'attività potenzialmente pericolosa con rischi intrinseci. Questi rischi includono forti venti e mare mosso, improvvisi cambiamenti del tempo, guasto dell'attrezzatura, errori di manovra della barca, scarsa marineria da parte di altre barche, perdita di equilibrio su una piattaforma instabile e affaticamento con conseguente aumento del rischio di lesioni. In sito nello sport della vela è il rischio di lesioni permanenti e catastrofiche o morte per annegamento, trauma, ipotermia o altre cause;

16.2 L'Autorità Organizzatrice declina ogni e qualsiasi responsabilità per danni che possano subire le persone e/o le cose, sia in terra sia in acqua, in conseguenza della loro partecipazione alla regata di cui al presente Bando di Regata. È di competenza degli Armatori o dei Responsabili di bordo decidere in base alle capacità dell'equipaggio, alla forza del vento, allo stato del mare, alle previsioni meteorologiche ed a quant'altro debba essere previsto da un buon marinaio, se uscire in mare e partecipare alla regata, di continuarla ovvero di rinunciare.

17. ASSICURAZIONE

17.1 Ogni barca partecipante dovrà essere coperta da polizza assicurativa RC in corso di validità con la clausola di "estensione per le Regate" e con un massimale non inferiore a € 1.500.000,00.

18. MANIFESTAZIONI COLLATERALI

18.1 Il pomeriggio a partire dalle ore 17.00 ci sarà la Fool Moon on Optimist, regata ludica a gironi organizzata per gli adulti. La partecipazione è libera e le iscrizioni sono aperte direttamente in segreteria regate in SVBG;

18.2 Spaghetтата di premiazione con musica in sede della Società Velica Barcola e Grignano.

TUTTI GLI ALLEGATI SONO PARTE INTEGRANTE DELLE ISTRUZIONI DI REGATA

IL COMITATO DI REGATA

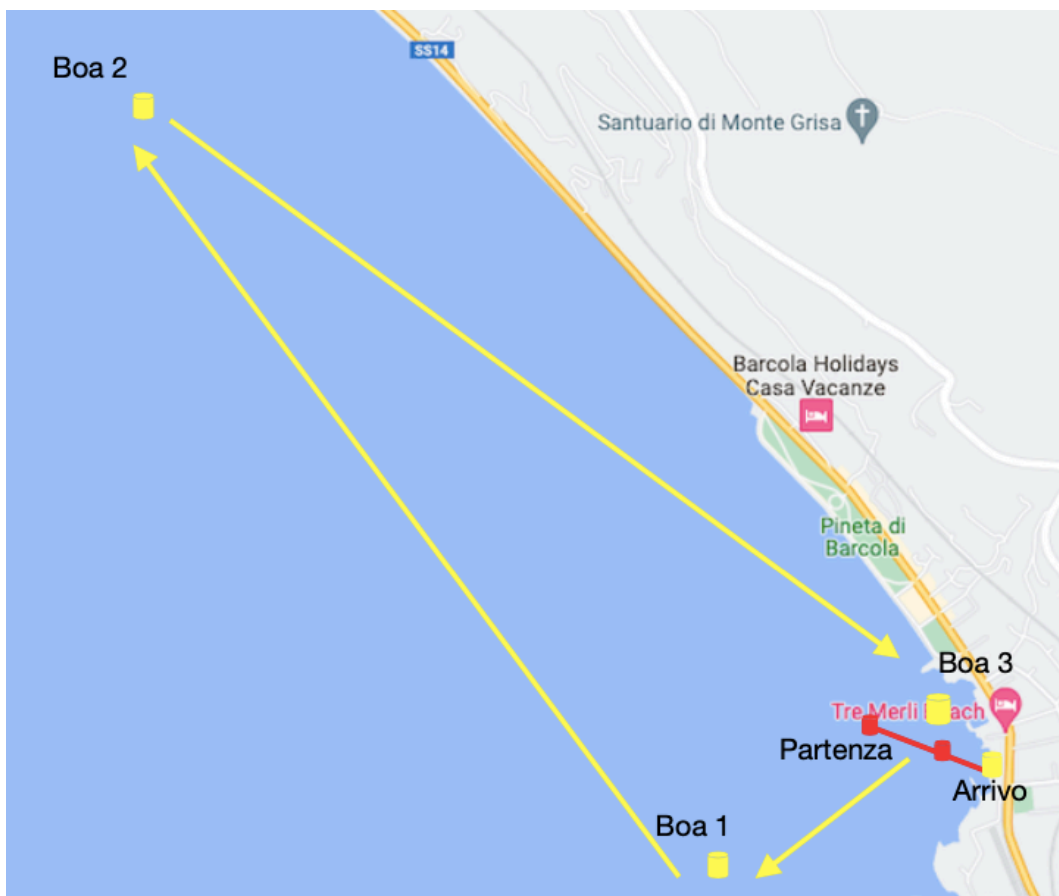




Allegato A

PERCORSO con Pennello numerico 1

Partenza -1-2-3-1-2- 3-Arrivo





PERCORSO con Pennello numerico 2

Partenza- 3-1-2-3- Arrivo

