



The 3rd Kanto 470 Association fleet race in 2021

2021年 第3回 関東470協会フリートレース

SAILING INSTRUCTIONS

Organising Authority (OA): 関東470協会、神奈川県セーリング連盟

1. 規則

- 1.1. 本大会は『2021-2024 セーリング競技規則』（以下『規則』という）に定義された規則を適用する。
- 1.2. SIはNoRよりも優先する。これは規則63.7を変更している。
- 1.3. 本大会の全ての規則を決定するのは次の通りとする。
 - 1.3.1. [SP]は、レース委員会が審問無しに標準ペナルティーを適用することができる規則を意味する。レース委員会は抗議することもでき、その場合は審問を経てプロテスト委員会の裁量でペナルティーが決定する。
 - 1.3.2. [NP]は、この規則の違反は艇による抗議の根拠とはならないことを意味する。これは規則60.1(a)を変更している。

2. 帆走指示書の変更

- 2.1. レース日程の変更は、それが発効する前日の20:00までに掲示される。また、帆走指示書の変更は、それが発効する当日の10:00以前に掲示される。また、帆走指示書の変更は、それが発効する当日の最初の予告信号の90分以前に掲示される。
- 2.2. 帆走指示書の変更は、シグナルボートに掲示し、水上で行われることがある。

3. コミュニケーション

- 3.1. 公式掲示板はオンラインのみとし、大会ウェブサイトで利用できる。
公式掲示板 URL : <https://bit.ly/3al1Who>
- 3.2. 競技者とのコミュニケーション
大会は、ソーシャルディスタンスを保つため可能な限り「LINEオープンチャット」で行うこととする。ブリーフィングやムリーダーミーティングは、「Zoomミーティング」を使用して行うこともある。（なお、LINEオープンチャットでの選手からの投稿は認めない）
- 3.3. 審問は、「Zoomミーティング」を使用して行う。
- 3.4. 海上では、レース委員会はVHF無線73chで競技者に連絡を行う。
- 3.5. レース中の艇は、無線送信も、受信も行ってよい。また携帯電話にも適用される。

4. 行動規範

- 4.1. [DP] 競技者および支援者は、レース委員会からの合理的な要求に応じなければならない。

- 4.2. [DP] 競技者および支援者は、主催団体によって提供された、装備の取扱いを、その使用に関する指示に従い、その機能を妨げることなく、実行しなければならない。

5. WEB 上に発せられる信号

- 5.1. WEB 上で発せられる信号は大会 LINE オープンチャットに掲揚される。なお、陸上での掲揚は行わない。
5.2. 回答旗が WEB 上で掲揚された場合、レース信号『回答旗』中の「1分」を40分以降と置き換える。

6. レガッタフォーマット

- 6.1. 本大会は1フリートで行われる。

7. スケジュール

- 7.1. レース日程

日付		時刻	
Day1	4月24日(土)	最初の予告信号予定時刻	1100 hrs.
Day2	4月25日(日)	最初の予告信号予定時刻	1030 hrs.

- 7.2. 1日のレース数は4レースとする。
7.3. レース委員会の裁量により、予定された日に行われなかったレースは、翌日に行うことができる。
7.4. 引き続き行うレースのための予告信号は、できるだけ速やかに発せられる。
7.5. 最終日の予告信号は14:00より後には発しない。

8. クラス旗

- 8.1. 1フリートの場合、ピンク地に青470のフラッグ。

9. レース・エリア

コース・エリアの場所をSI Addendum A に示す。

10. コース

- 10.1. SI Addendum B の見取り図はレグ間の概ねの角度、通過するマークの順序及びそれぞれのマークをどちら側に見て通過するかを含むコースを示す。
10.2. コースの短縮は行わない。これは規則32を変更している。
10.3. 予告信号以前もしくは同時にレース委員会信号艇に、選択されるコースを掲示する。また、最初のレグのおおよそのコンパス方位・距離を掲示する。

11. マーク

- 11.1. マーク、または関連したゲートマークは、次の通りとする。

Marks 1, 2, 3s, 3p, 4s, 4p	New Mark	Starting Line Mark	Inflatable Finishing Line Mark
黄色円錐台	緑色の円錐台	レース委員会艇	レース委員会艇 黄色の細い円筒形

- 11.2. スタートラインとフィニッシュ・ラインはレース委員会艇か、インフレーターブルマークである。

12. スタート

- 12.1. スタートラインは、レース委員会艇の「オレンジ色旗 またはオレンジ色のぼり」を掲げたポールの間とする。
- 12.2. スタート信号の4分以降にスタートする艇はDNSと記録される。この項は規則A5.1及びA5.2を変更している。

13. コースの次のレグの変更

- 13.1. コースの次のレグを変更する為に、レース委員会は、(a)新しいマークを設置するか、(b)フィニッシュ・ラインを動かすか、(c)風下ゲートを動かす。また、実行できれば直ぐに元のマークを除去する。その後の変更で新しいマークを置き換える場合、そのマークは元のマークで置き換える。

14. フィニッシュ

フィニッシュ・ラインは、スターボードの端にあるフィニッシュ・マーク上の青色旗を掲揚しているポールと、ポートの端のフィニッシュ・マークのコース側の間とする。

15. ペナルティー方式

- 15.1. 規則42違反に対し、付則Pを適用する。
- 15.2. 付則P2.2は変更し、最初のペナルティー後にペナルティーに適用される。また、付則P2.3は適用されない。

16. タイムリミットと目標時間

- 16.1. タイムリミットと目標時間は次の通りとする。

Time Limit	Mark 1 Time Limit	Finish window	Target Time
75分	20分	10分	35-50分

- 16.2. マーク1のタイムリミット内に1艇もマーク1を通過しなかった場合には、レースは中止する。
- 16.3. 先頭艇フィニッシュ後、フィニッシュウインド内にフィニッシュしない艇はDNFと記載される。この項は規則35とA4、A5を変更している。
- 16.4. 目標時間通りとならなくても、救済要求の根拠とはならない。これは規則62.1(a)を変更している。

17. 審問要求

- 17.1. 抗議は受け付けない。
- 17.2. レース委員会、テクニカル委員会、またはプロテスト委員会による抗議を規則61.1(b)に基づき伝えるために公示する。
- 17.3. 規則42違反に対するペナルティーを課せられた艇のリストを掲示する。
- 17.4. 規則64.3(b)に関する事項の「責任ある当局」は470のテクニカル委員長である。
- 17.5. 大会計測規定、クラスルーまたは[DP]および[SP]とマークされたNoRまたはSIの違反に対するペナルティーは、プロテスト委員会の裁量でペナルティーが決定する。艇は、これらの違反に関する審問より前に、プロテスト委員会事務局に準備されたフォームに記入して提出することで裁量ペナルティーを受け入れることができる。
- 17.6. [SP]印のSI違反は、レース委員会が審問なしに標準的なペナルティーを適用することができる。これらの違反と関連するペナルティーのガイドラインは、WEB公式掲示板に掲示される。レース委員会

は、ペナルティーが不適切であると考えたとき、艇を抗議することがある。この項は規則 60.1、63.1 および付則 A5 を変更している。

17.7. [NP]印の SI 違反は、艇による抗議の根拠とはならない。この項は規則 60.1(a)を変更している。

18. 得点

18.1. 艇は掲示された得点またはシリーズ成績に誤りがあると判断した場合、web サイトの[オンラインフォーム“Scoring Inquiry”](#)にてレース委員会に提出する事で得点及び、成績の訂正を要請する事が出来る。URL : <https://bit.ly/32rxG07>

18.2. 大会の成立には 1 レースを完了する事が必要である。

18.3. 3 レース未満しか完了しなかった場合、艇のシリーズの得点は、レース得点の合計とする。

18.4. 3 レース以上完了した場合、艇のシリーズの得点は最も悪い得点を除外したレース得点の合計とする。


19. [DP] [NP]安全規定

19.1. [SP]本大会 選手、コーチ・サポーター、運営スタッフ、大会関わる全ての者は、毎朝 5:00~9:45 までにオンラインの[感染症拡大防止のための調査](#)を行わなければならない。

感染症拡大防止のための調査 URL : <https://bit.ly/3sQfid2>

19.2. 本大会はチェックアウトチェックイン及び、DNC 報告、リタイア報告をオンラインで行う。

19.3. [SP] チェックアウトチェックイン

レース委員会は、大会  LINE オープンチャットに各申請フォームを毎日投稿する。

19.3.1. レースに参加しようとする競技者及びサポートボートは、その日の予告信号時間 40 分前までに「**Check-out フォーム**」からセイルナンバーを選択し、送信しなければならない。また、レースに参加（出艇）しない艇及びサポートボートは、その日の予告信号時間 40 分前までに「**RET 報告フォーム**」からセイルナンバーを選択し、送信しなければならない。

19.3.2. 帰着した艇の艇長及びサポートボートは、帰着後速やか（出来るだけ早い機会）に また、その日の最終レース終了後、またはレース委員会が、本日これ以上レースを行わないという信号を発した後、どちらか遅い方から 60 分以内に「**Check-in フォーム**」からセイルナンバーを選択し、送信しなければならない。

19.3.3. 海上でリタイアした艇は、実行可能であればレース・エリアを離れる前にレース委員会艇にその旨を伝えること。また、帰着後速やかに SI19.3.1 の「**RET 報告フォーム**」からセイルナンバーをとリタイアレースを選択し、送信しなければならない。

19.3.4. 一度ハーバーに帰着した艇（SI19.3.3）及び、SI19.3.1 の **RET 報告**の手続きを行った艇が再度レースに参加しようとする（出艇する）場合、競技者は「**RET 報告フォーム**」からセイルナンバーと再出艇を選択し、送信しなければならない。

19.4. レース中でない艇は、レース中の艇から離れていなければならない。

19.5. レース委員会が数字旗 8 を掲揚した場合、すべてのレース委員会艇とサポートボートは危険な状態にある艇を可能な限り速やかに救助しなければならない。

20. [DP] 乗員の交代と装備の交換

20.1. 競技者の交代はレース委員会の書面または、[オンラインフォーム](#)による事前申請があれば許可される。ただし、レース公示の制限を遵守しなければならない。

URL : <https://bit.ly/3srlqP>

20.2. 損傷または紛失した装備の交換は行っても良い。

21. [DP] 装備と計測のチェック

- 21.1. 艇または装備は、クラス規則と帆走指示書に従っていることを確認する為、いつでも検査されることがある。
- 21.2. 水上で艇は、テクニカル委員会のメンバーにより、検査のために直ちに指定されたエリアに向かうことを指示された場合、従わなければならない。

22. 運営艇の識別

運営艇の標識は次の通りである。

Boat	Flag description
レース委員会	神奈川県セーリング連盟RC旗

23. 支援艇

- 23.1. 支援艇は、密を避ける人数しか乗艇してはならない。(推奨 2~3 人程度)
- 23.2. 支援艇は、危険な状態にあるボートからの救助要請により救助を行うか、プロテスト委員会またはレース委員会の要請がない限り、最初にスタートするクラスの準備信号の時刻からすべての艇がフィニッシュまたはリタイアするか、またはレース委員会が延期、ゼネラル・リコールもしくは中止の信号を発するまで、艇がレースをしているエリアの 100m 以上外側にいなければならない。

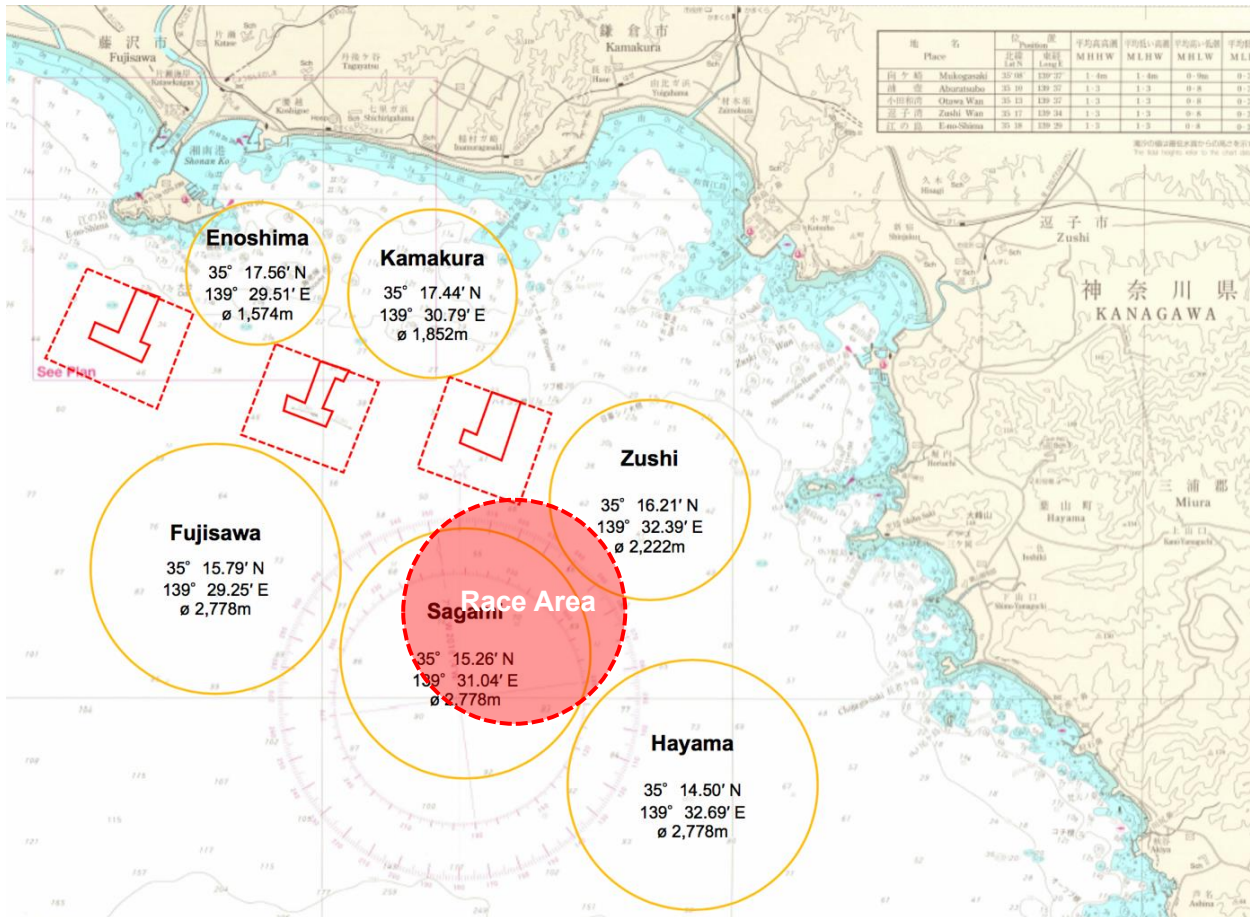
24. [DP] ゴミの処分

ごみは支援艇またはレース委員会艇・プロテスト委員会艇に渡してもよい。

25. リスク・ステートメント

規則 3 には『レースに参加するか、またはレースを続けるかについての艇の決定の責任は、その艇にのみある。』とある。大会に参加することによって、それぞれの競技者は、セーリングには内在するリスクがあり、潜在的な危険を伴う行動であることに合意し、認めることになる。これらのリスクには、強風、荒れた海、天候の突然の変化、機器の故障、艇の操船の誤り、他艇の未熟な操船術、バランスの悪い不安定な足場、疲労による傷害のリスクの増大などがある。セーリング・スポーツに固有なのは、溺死、心的外傷、低体温症、その他の原因による一生消えない重篤な傷害、死亡のリスクである。

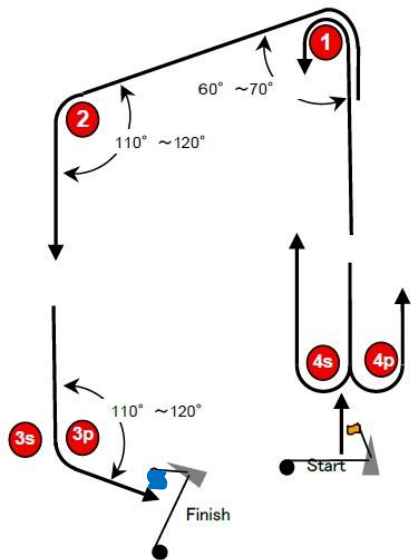
NoR Addendum A



海上保安庁発行の水路図誌を使用しています。 This is a reproduction of a nautical chart published by Japan Coast Guard.

SI Addendum B COURSE ILLUSTRATION

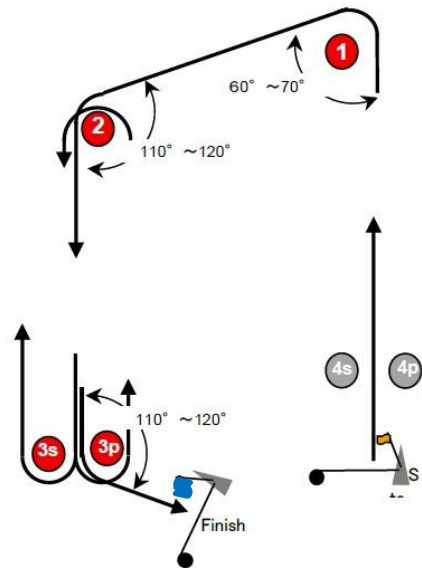
I



Course : Inner Trapezoid

Signal	Mark Rounding Order
I2	Start -1 -4s/4p -1 -2 -3p -Finish
I3	Start -1 -4s/4p -1 -4s/4p -1 -2 -3p -Finish

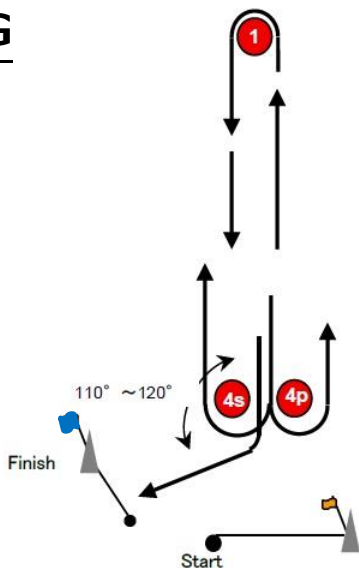
O



Course : Outer Trapezoid

Signal	Mark Rounding Order
O2	Start -1 -2 -3s/3p -2 -3p -Finish
O3	Start -1 -2 -3s/3p -2 -3s/3p -2 -3p -Finish

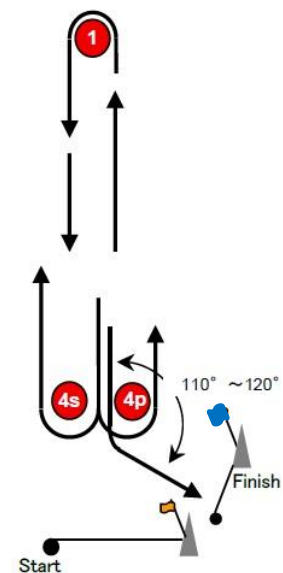
LG



Course : Windward/Leeward

Signal	Mark Rounding Order
LG2	Start -1 -4s/4p -1 -4s-Finish
LG3	Start -1 -4s/4p -1 -4s/4p -1 -4s -Finish

LR



Course : Windward/Leeward

Signal	Mark Rounding Order
LR2	Start -1 -4s/4p -1 -4p -Finish
LR3	Start -1 -4s/4p -1 -4s/4p -1 -4p -Finish