

COPPA AICO – CENTENARY CUP

Trieste, 31 luglio – 2 agosto 2023

ISTRUZIONI DI REGATA

ABBREVIAZIONI

- In queste Istruzioni di Regata vengono utilizzate le seguenti abbreviazioni

Lista delle abbreviazioni contenute in questo documento:

- CIS: Codice Internazionale dei Segnali
- CdR: Comitato di Regata
- CdP: Comitato delle Proteste
- CT: Comitato Tecnico
- IdR: Istruzioni di Regata
- RRS: Racing Rules of Sailing WS 2021-2024
- RCO: Regolamento della classe Optimist
- CO: Comitato Organizzatore
- BdR: Bando di Regata
- UR: Ufficio di Regata
- AU: Albo Ufficiale di Regata
- FIV: Federazione Italiana Vela

SP	Indica una regola per cui una penalità standard può essere applicate dal Comitato di Regata o dal Comitato Tecnico senza possibilità d'udienza, o una penalità discrezionale applicata dal Comitato delle Proteste senza udienza. Ciò modifica RRS 63.1 e A5.1;
DP	Regole per le quali sono previste penalità da parte del Comitato delle Proteste. A seconda della gravità di una violazione, la sanzione può essere da un minimo del 10% ad una squalifica.
NP	Regole che non possono essere motivo di proteste tra barche. Ciò modifica RRS 60.1(a)

1 ORGANIZZAZIONE

- 1.1 La regata è organizzata sotto l'autorità dell'Affiliato: Triestina della Vela, delegata dalla FIV.

2 REGOLE

- 2.1 L'evento è disciplinato dalle regole come definite in The Racing Rules of Sailing
- 2.2 In caso di conflitto tra il Bando di Regata e le Istruzioni di Regata, quest'ultime avranno prevalenza sul primo (ciò modifica RRS 63.7)

3 COMUNICAZIONI AI CONCORRENTI E MODIFICHE ALLE ISTRUZIONI DI REGATA

- 3.1 Ogni cambiamento alle Istruzioni di Regata, fatta dal CdR e/o dal CdP e ogni Comunicato Ufficiale ai concorrenti, verrà pubblicato sul sito ufficiale della Regata, che costituirà anche l'Albo Ufficiale, non più tardi di 2 ore prima del segnale di avviso del primo segnale di avviso previsto per la giornata.
- 3.2 Quando un segnale visivo viene mostrato sopra l'identificatore di una flotta o più, quel segnale si applica solo a quella/e flotta /e. Questo cambia il preambolo dei Segnali di Regata.
- 3.3 I segnali fatti a terra saranno esposti sull'albero dei segnali della Triestina della Vela.
- 3.4 I partecipanti dovranno adattarsi a qualsiasi richiesta ragionevole fatta da un UdR [DP][NP]
- 3.5 Nei giorni in cui sono previste gare, le barche non devono lasciare le loro aree assegnate fino a quando non viene visualizzata la bandiera "D" Delta del Codice Internazionale dei Segnali. Il segnale di avvertimento e gli altri segnali verranno mostrati non prima di 60 minuti dopo la visualizzazione della bandiera D e non prima dell'orario programmato o posticipato.

4 MODALITA' E SVOLGIMENTO DELLE REGATE

Fare riferimento ai punti 7 e 11 del BdR.

5 AMMISSIONE, ISCRIZIONE E ASSICURAZIONE

Fare riferimento al punto 15 del BdR.

6 CERTIFICATO DI STAZZA E CONTROLLI (NP) (DP)(SP)

Fare riferimento ai punti 4 e 8 del BdR.

7 LUOGO E CALENDARIO DELLE REGATE

Golfo di Trieste – fare riferimento al punto 7 del BdR.

7.1 Tutti i segnali visivi saranno, se possibile, supportati da segnali sonori.

7.2 Le operazioni di partenza della regata successiva inizieranno il prima possibile dopo l'arrivo dell'ultimo concorrente entro il limite di tempo della regata precedente.

7.3 Una barca sarà considerata "non partita" se non attraversa la linea di partenza entro 4 minuti dal suo segnale di partenza.

7.4 L'evento sarà considerato valido anche con una sola regata disputata. Nessun segnale di avviso sarà dato dopo le 16.30 dell'ultimo giorno dell'evento, fare riferimento anche al punto 7.4 del BdR.

8 BANDIERE DI CLASSE

8.1 Il segnale di avviso sarà la bandiera identificativa del gruppo chiamato a partire:

Divisione A Flotta 1 Bandiera Gialla

Divisione A Flotta 2 Bandiera Verde

Divisione B Bandiera di classe Optimist

9 AREA DI REGATA

9.1 La regata si svolgerà nella zona indicata nella mappa nell'Appendice 2 delle presenti Istruzioni di Regata.

10 PERCORSO

10.1 Il grafico di cui all'Appendice 1 delle presenti IdR indica il percorso e l'ordine in cui le boe devono essere girate e il lato obbligatorio a cui ciascuna boa deve essere lasciata.

10.2 Durante il completamento del terzo lato 2-(3s/3d) i concorrenti devono lasciare la boa di arrivo a sinistra. In questo caso la boa di arrivo è una boa, come definito nelle RRS e la linea di arrivo deve essere considerata un "ostacolo continuo".

10.3 Il cancello (3s-3d) può essere sostituito da una singola boa che deve essere lasciata a sinistra.

10.4 Se un cancello è posizionato e manca una delle due boe e non è sostituita come descritto in RRS 34, la boa restante deve essere lasciata a sinistra. Ciò modifica la RRS 34.

10.5 Il CdR cercherà di ottenere un tempo obiettivo di circa 50 minuti. Una diversa durata non può essere oggetto di una richiesta di riparazione (modifica dei regolamenti 60.1 (b) e 62.1 (a) RRS).

10.6 Il percorso può essere accorciato ma solo quando il terzo lato è completato. Ciò modifica la RRS 32.1(d).

11 BOE

11.1 Le boe 1, 2, 3s e 3d saranno cilindriche gonfiabili di colore giallo.

11.2 La boa di partenza sarà cilindrica di colore rosso e potrà essere rimpiazzata da una barca di partenza con esposta una bandiera arancione.

11.3 La boa d'arrivo sarà di colore rosso.

12 PARTENZA

- 12.1 La linea di partenza sarà tra un'asta portante una bandiera ARANCIONE posta sulla barca del CdR all'estremità destra della linea e:
a) la boa di partenza, descritta al punto 11.2 delle IdR, situata all'estremità sinistra o
b) da una barca contro starter con un'asta portante una bandiera arancione.
In questo caso la linea di partenza sarà la linea tra le due aste con le bandiere arancioni.
- 12.2 Una barca che parte dopo 4 minuti dal suo segnale di partenza sarà classificata come DNS senza possibilità d'udienza (questo cambia RRS 63.1, A4 e A5 RRS).
- 12.3 Il segnale di avviso sarà dato conformemente alle disposizioni del precedente punto 8.
- 12.4 Per allertare le barche che una regata o una sequenza di regate inizierà presto, verrà esposta la bandiera arancione che definisce l'estremità di dritta della linea di partenza, con un segnale acustico, almeno cinque minuti prima che venga mostrato il segnale di avvertimento.
- 12.5 A modifica della regola 26 il segnale preparatorio potrà essere utilizzata solo la bandiera "U" o la bandiera "nera".
- 12.6 [DP] Dopo aver esposto il segnale di avviso della prima flotta, le barche non in partenza dovranno attendere nella zona di attesa. Le barche potranno avvicinarsi alla linea di partenza dopo il segnale di partenza della flotta precedente.
- 12.7 [DP] Una boa può essere legata alla catena o alla linea di ormeggio oppure può essere posizionata a poppa della barca di partenza del CdR. Le barche non devono mai passare tra questa boa e la barca del CdR. Essa deve essere considerata parte integrante del sistema di ancoraggio della barca CdR.

13 MODIFICA DEL SUCCESSIVO LATO DEL PERCORSO (QUANDO APPLICATO)

- 13.1 Nessuna modifica verrà effettuata sui lati del percorso.

14 ARRIVO

- 14.1 La linea di arrivo sarà la congiungente tra la boa rossa d'arrivo a sinistra e l'asta con bandiera blu posta sulla barca del CdR di arrivo a dritta.
- 14.2 [DP] Le barche arrivate devono ritornare direttamente nell'area di attesa o a terra, tenendosi ben lontane dalle barche in regata o da quelle per le quali è stato mostrato il segnale di avviso.

15 PENALITA' [NP][DP]

- 15.1 Una barca che si è auto-penalizzata o ritirata in conformità con RRS 44.1 deve compilare e restituire il modulo pertinente al UR entro il tempo limite delle proteste.
- 15.2 La penalità per violazione delle RCO sarà una penalità standard (DP), il che cambia RRS 63.1, e può anche essere inferiore a squalifica.
- 15.3 Le IdR contrassegnate con [DP] possono essere inferiori alla squalifica se il CdP lo decide.

16 TEMPO LIMITE E TEMPO OBIETTIVO

- 16.1 Il tempo limite e quello obiettivo sono i seguenti:

Tempo limite	Tempo limite Boa 1	Tempo obiettivo
90 minuti	30 minuti	50 minuti

- 16.2 Se il primo concorrente non passa la boa 1 entro il limite di tempo per boa 1, la regata sarà annullata. Errori nel determinare il limite di tempo o non permettere di raggiungerlo non danno diritto a RDG, questo modifica la regola 62.1(a).
- 16.3 Le barche che non arrivano entro 20 minuti dall'arrivo della prima barca saranno classificate DNF senza un'udienza. Ciò modifica gli articoli 35, A4 e A5.
- 16.4 Ai fini della valutazione dei tempi limite saranno prese in considerazione solo le imbarcazioni che non hanno infranto la RRS 30 e la Definizione di Start. Questo modifica la RRS35.

17. PROTESTE E RICHIESTE DI RICORSO

- 17.1 Le richieste di correzione di presunti errori nella compilazione delle classifiche pubblicate devono essere presentate dai concorrenti direttamente al CdR utilizzando l'apposito modulo disponibile a questo link <https://www.racingrulesofsailing.org/events/4231>
Secondo il RRS. 90.3(c) gli errori materiali di registrazione e/o di trascrizione dei risultati saranno verificati e corretti dal CdR.
- 17.2 I moduli di protesta sono disponibili al seguente link:
<https://www.racingrulesofsailing.org/events/4231>
Le proteste e le richieste di riparazione o riapertura devono essere consegnate entro il tempo limite appropriato.
- 17.3 Qualsiasi concorrente che ha preso una penalità ai sensi della RRS 44.1, che si è ritirato per aver violato le regole, che desidera essere considerato come ritirato (RET) dopo aver tagliato il traguardo o che si è fatto male o si ritira per aver ricevuto una penalità ai sensi delle regole P2.2 o P2.3 (seconda o ulteriore sanzione per infrazioni della regola 42), deve compilare il modulo disponibile a questo link <https://www.racingrulesofsailing.org/events/4231>. In caso di mancata compilazione, la penalità può anche essere considerata non eseguita.
- 17.4 Il termine per la presentazione delle proteste e/o il modulo di cui al punto precedente è di 60 minuti dopo l'arrivo dell'ultima barca nell'ultima gara del giorno o dal segnale del CdR che indica che nessun'altra regata si svolgerà per la giornata, quale sia il più tardivo. Il CdR o il CdP informeranno la barca da protestare ai sensi della RRS 61.1 (b) RRS sia verbalmente che mediante un avviso pubblicato nella bacheca ufficiale.
- 17.5 Possibilmente entro 30 minuti dalla scadenza del termine per le proteste, saranno pubblicati sul sito ufficiale della manifestazione i comunicati per informare le parti interessate delle audizioni in cui sono parti o nominati come testimoni. Le udienze si terranno nella sala di proteste situata in sede. Nessuna udienza inizierà dopo le 21:00 per la divisione Juniores e dopo le 20:30 per la divisione cadetti.
- 17.6 Un elenco di imbarcazioni penalizzate o squalificate secondo le regole dell'Appendice P per infrazioni al Reg. 42 RRS verrà pubblicato sul sito ufficiale.
- 17.7 Le infrazioni alle IdR identificate dal simbolo (NP) non possono essere oggetto di protesta tra le barche. Questo cambia RRS 60.1(a).
- 17.8 La richiesta di riparazione basata su una decisione del CdP deve essere presentata entro 30 minuti dalla pubblicazione della decisione sul sito ufficiale. Ciò modifica RRS 62.2
- 17.9 In caso di malfunzionamento di Racing Rules of Sailing, verranno accettate le richieste di protesta cartacee.

18. PUNTEGGIO

- 18.1 La classifica sarà redatta sulla base dell'Appendice "A" RRS e del Regolamento FIV per le attività sportive in vigore.
- 18.2 I premi saranno assegnati se almeno una gara è stata completata.
- 18.3 Uno scarto sarà applicato al completamento come indicato in NOR 11.3.

19. REQUISITI DI SICUREZZA [NP] [DP][SP]

- 19.1 Quando sono in mare, i concorrenti devono sempre indossare dispositivi di galleggiamento personali, tranne per un breve periodo di tempo mentre si stanno cambiando o stanno regolando l'abbigliamento o le attrezzature personali. Le mute subacquee o le mute stagne non sono dispositivi di galleggiamento personali.
- 19.2 Una barca che si ritira deve informare l'organizzazione della regata o la SR il prima possibile e compilare l'apposito modulo disponibile presso la SR.
- 19.3 Le persone di supporto (allenatori o team leader) devono riferire alla SR, prima che venga visualizzata la "D", i numeri delle barche che hanno completato l'iscrizione e che non intendono regatare o scendere in acqua.
- 19.4 I concorrenti che chiedono assistenza a imbarcazioni di salvataggio devono fischiare per attirare l'attenzione e agitare un braccio con la mano aperta. Se non viene richiesta assistenza, il braccio deve essere agitato con le dita della mano chiuse in un pugno.

- 19.5 Se ritenuto necessario, il concorrente può essere obbligato ad abbandonare la barca e salire a bordo del mezzo di soccorso. In questo caso, un nastro rosso e bianco verrà applicato alla barca abbandonata in modo che sia evidente che l'equipaggio è stato comunque salvato. Il CdR si riserva il diritto di assistere i concorrenti che a proprio giudizio necessitano assistenza, indipendentemente dal fatto che ciò sia stato richiesto dal concorrente. Questo non sarà soggetto a richiesta di riparazione e cambio RRS 62.1 (a).
- 19.6 Quando il CdR espone la lettera "V" del CIS con suoni ripetuti, tutte le barche ufficiali e di supporto devono ascoltare il CdR sul canale 72 per eventuali istruzioni di ricerca e salvataggio dei concorrenti
- 19.7 Il punto di incontro in caso di emergenza si trova presso l'albero dei segnali. Se per qualsiasi motivo le barche atterrano in un punto diverso rispetto all'area pianificata, devono informare immediatamente il Coordinatore / Responsabile della sicurezza in mare, il Direttore Sportivo Michele Teghini al seguente numero di telefono: +39 3394881870.
- 19.8 (DP) (NP) Se i segnali "Intelligenza su H" o "N su H" sono esposti a mare, tutte le barche devono tornare a riva e attendere le istruzioni prima di tornare in mare.

20 SOSTITUZIONE DEL MATERIALE DANNEGGIATO

- 20.1 Dato che per quanto riguarda il numero velico si applicano le disposizioni del Regolamento FIV per le Attività Sportive Nazionali Organizzate in Italia, valgono anche i seguenti punti:
- 20.2 La sostituzione delle apparecchiature danneggiate o perse può essere consentita solo su richiesta, presentata per iscritto e debitamente motivata e approvata per iscritto dal CT o, in sua assenza, dalla CdR. Le richieste di sostituzione devono essere presentate al CT o al CdR alla prima ragionevole occasione.
- 20.3 La sostituzione del materiale danneggiato può essere consentita a condizione che il materiale danneggiato e quello sostitutivo siano stati esaminati da un membro del CT o, in sua assenza, da un membro del CdR.
- 20.4 Qualora la sostituzione avvenga tra una regata e l'altra, il CdR o il CdP in acqua devono essere informati; sia il materiale danneggiato che il materiale di sostituzione devono essere presentati al CT competente, o al CdR, entro il termine per la presentazione delle proteste della giornata. In tal caso, la sostituzione è subordinata all'approvazione in forma retroattiva.
- 20.5 Lo scafo può essere sostituito solo in caso di danni non riparabili che ne compromettano la sicurezza della navigazione (in ogni caso, si devono rispettare le disposizioni della regola 20 di queste IdR)

21 IMBARCAZIONI UFFICIALI E ACCREDITATE

- 21.1 Le imbarcazioni ufficiali saranno identificate come segue:

IMBARCAZIONE	BANDIERA
Imbarcazione di partenza	Arancione
Imbarcazione d'arrivo	Blu
Comitato di Regata	Bianca con una lettera "S" nera
Comitato delle Proteste	Gialla con una lettera "J" nera o "J" del ICS
Stazzatori	Bianca con una lettera "M" nera
Allenatori e personale di supporto	Bianca con una lettera "S" rossa

- 21.2 Le altre imbarcazioni accreditate sono identificabili come segue:

IMBARCAZIONE	BANDIERA
Media	Bianca con una lettera "P" nera

22 IMBARCAZIONI DEL PERSONALE DI SUPPORTO [NP][DP]

- 22.1 Tutti i membri dello Staff di Supporto per ottenere il permesso di navigare nell'Area di Regata dovranno accreditarsi con il CO dichiarando a quali barche sono collegati, l'accettazione delle regole che li riguardano come scritto in queste IdR e riceveranno un permesso scritto e un segnale di identificazione da esporre sui loro veicoli.
- 22.2 [DP] I comportamenti irregolari possono portare o ad un avvertimento verbale notificato immediatamente in acqua e, al ritorno a terra, all'albo ufficiale o al ritiro del badge con conseguente divieto di entrare in acqua o all'applicazione della RRS 64.5
- 22.3 [NP] In aggiunta alle disposizioni del precedente paragrafo 22.1, il Personale di Supporto deve rimanere al di fuori delle aree di regata finché tutte le prove sono arrivate, o fino a quando il CdR segnala un rinvio o cancellazione. Per osservare un test, le barche di supporto possono spostarsi da sottovento al vento dal lato sinistro, rimanendo ben al di fuori del confine dell'area di esclusione, che si trova a circa 100 metri dall'area di regata. Le barche di supporto possono, dopo l'ultimo avvio dell'ultima batteria, spostarsi tra l'area di attesa e le aree poste all'arrivo attraversando il canale centrale. Le imbarcazioni di supporto non devono transitare e fermarsi sopravvento al traguardo o all'interno dell'area di ispezione e sosta (rettangolo 50x100 m. Vedi disegno). Quando un membro del team di gestione della regata segnala a una barca di supporto di spostarsi più lontano dall'area di regata, questa barca deve farlo immediatamente. Ciò non si applica in caso di necessità di fornire assistenza o salvataggio a una barca in difficoltà.
- 22.4 [DP] Le barche associate a coloro che infrangono queste istruzioni possono essere squalificate o subire altre sanzioni a discrezione del CdP in conformità con le disposizioni della RRS 64.4 (b)
- 22.5 I concorrenti non devono avvicinarsi a nessuna barca diversa da una barca ufficiale (vedi IdR 22.1) dal loro primo segnale di avviso del giorno e fino a quando non sono arrivati all'ultima regata del giorno o il comitato di regata ha indicato che nessun'altra gara sarà effettuata in quel giorno, qualunque sia il più tardivo.
- 22.6 Oltre alla definizione FIV di "N su Intelligenza (AP)": "Tutti i mezzi accreditati devono aiutare le barche dell'organizzazione nelle operazioni di sicurezza e fornire la massima assistenza a tutti i concorrenti".
- 22.7 Le persone di supporto sono incoraggiate ad avere un dispositivo VHF funzionante.

23 NORMA ECOLOGICA [NP][DP]

Mettendo in evidenza il Principio Base delle RRS sulla "Responsabilità Ambientale" e sulla base del punto 47 delle RRS, vi invitiamo a deporre i rifiuti al personale di supporto o all'imbarcazione del CdR.

24 ASSEGNAZIONE DEGLI SPAZI A TERRA [NP][DP]

Ove previsto, le imbarcazioni devono essere tenute nei luoghi loro assegnati tra la flotta di barche concorrenti.

25 COMUNICAZIONI RADIO

Una barca non deve ricevere né trasmettere comunicazioni radio che non sono disponibili per tutti i concorrenti, tranne che in condizioni di emergenza o quando utilizza apparecchiature messe a disposizione dal CR. Questa restrizione si applica anche ai telefoni cellulari e agli smartphone. Una violazione di questa regola può comportare una procedura secondo RRS 69 per commettere cattiva condotta.

26 PREMI

I premi saranno assegnati come specificato nell'avviso di gara

27 RESPONSABILITA'

RRS 3 afferma: "La responsabilità della decisione di una barca di partecipare a una gara o di continuare a correre è solo sua". I partecipanti sono consapevoli che l'attività velica rientra tra quelle disciplinate dall'articolo 2050 del Codice Civile Italiano pertanto tutti i partecipanti italiani devono avere un'iscrizione FIV valida, inclusa la convalida medica, che garantisca la copertura infortuni, compresa la morte e l'invalidità permanente. I concorrenti non italiani devono soddisfare i requisiti della loro MNA, se presenti, ed essere in possesso di copertura infortuni, inclusi morte e invalidità permanente secondo le vigenti normative FIV.

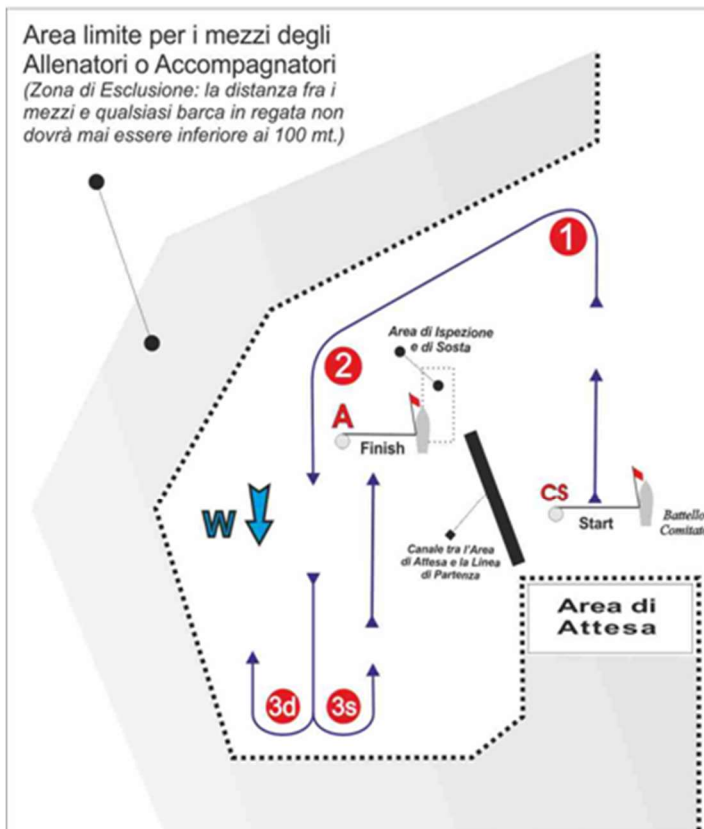
28 DIRITTI FOTOGRAFICI E/O TELEVISIVI.

I concorrenti concedono pieno diritto e il permesso all'AO di pubblicare e / o trasmettere attraverso qualsiasi media, qualsiasi fotografia o filmato di persone o barche durante l'evento, compresi, a titolo esemplificativo e non esaustivo, gli spot televisivi e qualsiasi altra cosa che possa essere utilizzata a fini editoriali o pubblicitari o per informazioni stampate.

Race Course

APPENDICE 1
(alle istruzioni di regata)

PERCORSO



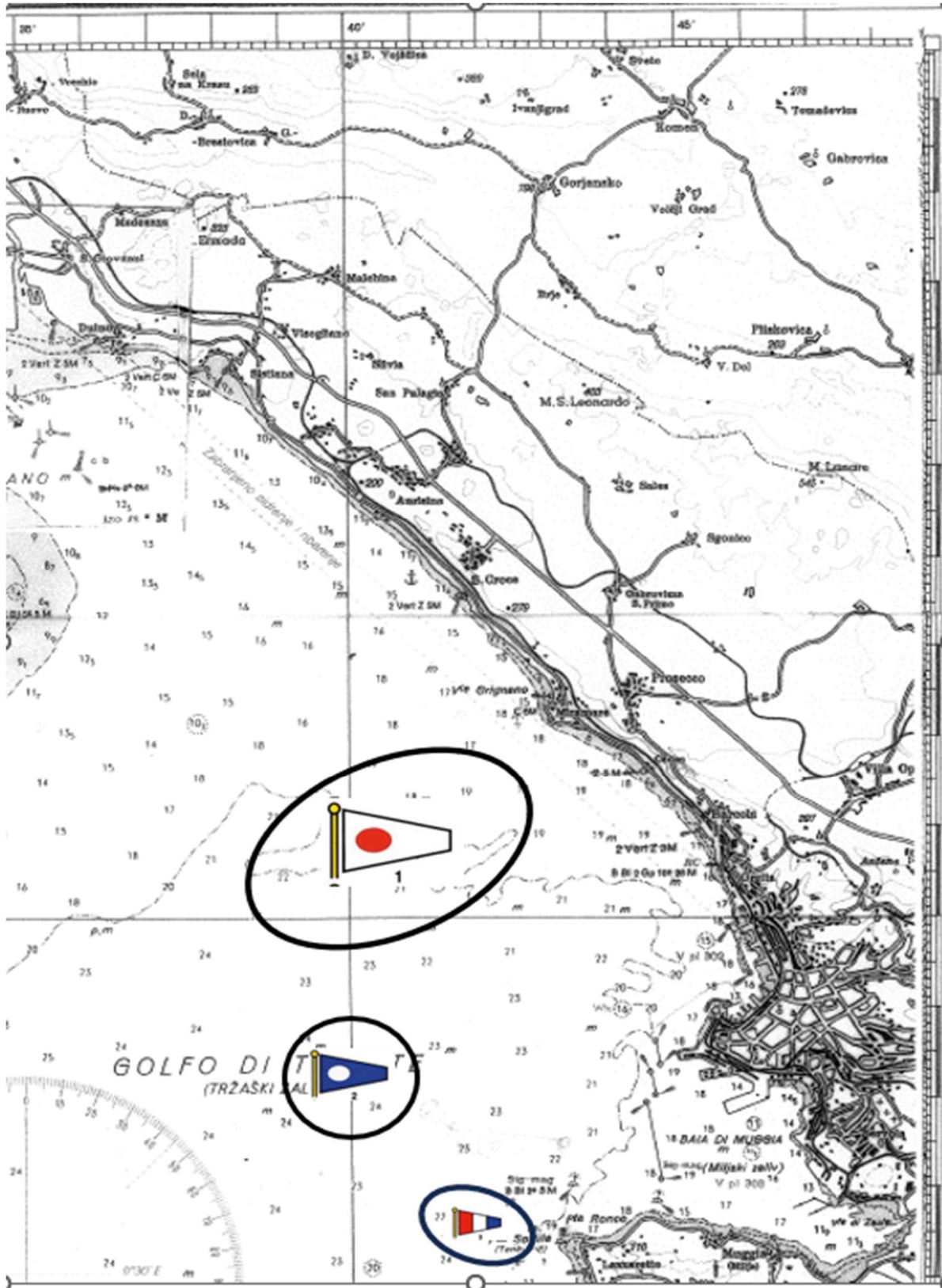
Marks 1-2: to be left to port.

On the 2-(3s-3d) downwind leg, the finishing mark must be left to port. In this case, the finishing mark is a mark as defined in the RRS and the finishing line is defined as a "continuing obstruction".

The (3s-3d) gate may be substituted by a single mark which should be left to port.

Disegno indicativo
non in scala

APPENDICE 2



APPENDICE 3

CRAZY RACE

PREAMBOLO

Questa appendice regola la "CRAZY RACE" in congiunzione con le IdR dell'evento e modifica alcuni punti delle IdR; i punti non modificati nella presente appendice rimangono validi.

MODALITA' E SVOLGIMENTO DELLA REGATA

Se il CdR espone il 3° Ripetitore del Codice Internazionale, si terrà la "CRAZY RACE". Tutte le imbarcazioni partiranno allo stesso momento e sulla stessa linea, in un'unica procedura di partenza.

1 BANDIERE DI CLASSE

- 1.1 Il segnale di avviso sarà dato dall'esposizione del guidone sociale della "Triestina della Vela".
- 1.2 L'imbarcazione lepre esporrà la bandiera "G" del CIS.

2 PERCORSO

- 2.1 Il grafico dell'Appendice 1 delle IdR indica il percorso con l'ordine in cui dovranno essere girate le boe e il lato di passaggio obbligatorio di ciascuna.
- 2.2 Al completamento del 2° lato - (3s/3d) i regatanti dovranno lasciare la boa d'arrivo sul loro lato sinistro. In questo caso la boa d'arrivo, definita come da RRS, e la linea d'arrivo, devono essere considerate come un "ostacolo continuo".
- 2.3 Il cancello (3s-3d) può essere rimpiazzato da una singola boa che dovrà essere lasciata sulla sinistra.
- 2.4 Se viene posizionato un cancello e una boa del cancello è mancante e non è rimpiazzata, come descritto nella regola 34 di RRS, la boa rimanente dovrà essere lasciata a sinistra. Ciò modifica RRS 34.
- 2.5 Il CdR cercherà di ottenere un tempo obiettivo di 60 minuti circa. Una differente durata non potrà essere motivo di richiesta di riparazione (ciò modifica i punti 60.1 (b) and 62.1 (a) di RRS).
- 2.6 Il percorso potrà essere ridotto indipendentemente dal numero di lati completati.

3 PARTENZA

- 3.1 La linea di partenza sarà tra un'asta portante una bandiera ARANCIONE posta sull'imbarcazione del CdR sull'estremità della linea e un'asta portante bandiera ARANCIONE posta sull'estremità destra della linea.
- 3.2 Una barca che parte dopo 4 minuti dal suo segnale di partenza sarà classificata come DNS senza possibilità d'udienza (questo cambia RRS 63.1, A4 e A5 RRS).
- 3.3 Per allertare le barche che una regata o una sequenza di regate inizierà presto, verrà esposta la bandiera arancione che definisce l'estremità di sinistra della linea di partenza, con un segnale acustico, almeno cinque minuti prima che venga mostrato il segnale di avvertimento.
- 3.4 Al segnale di partenza la barca lepre inizierà a navigare da una boa di partenza galleggiante posta vicino all'imbarcazione di sinistra del CdR, verso l'imbarcazione di destra del CdR, con velocità e direzione relazionate alle condizioni del vento, creando un cancello sempre più ampio tra la boa di partenza di sinistra e sé stessa. La barca lepre avrà diritto di rotta su tutte le altre.
- 3.5 Per proteggere la poppa della barca lepre, potrà essere utilizzata una imbarcazione di protezione che navigherà sulla sua poppa. Quest'ultima dovrà essere considerata un'estensione della barca lepre e rappresenterà l'estremità di dritta del cancello.
- 3.6 Le barche dovranno tenersi a poppa dell'imbarcazione lepre. Le barche che si troveranno sopravvento alla lepre potranno ritornare sul lato della linea di pre-partenza non più tardi di quando la lepre le avrà incrociate. In caso contrario saranno classificati come UFD.

4 TEMPO LIMITE E TEMPO OBIETTIVO

4.1 Il tempo limite e quello obiettivo in minuti, è il seguente:

Tempo limite	Tempo limite Boa 1	Tempo Obiettivo
90 minuti	45 minuti	60 minuti

4.2 Se il primo concorrente non passa la boa 1 entro il limite di tempo per la boa 1, la regata sarà annullata. Errori nel determinare il limite di tempo o il non permettere di raggiungerlo non danno diritto a RDG, questo modifica la regola 62.1(a).

4.3 Le barche che non arrivano entro 20 minuti dall'arrivo della prima barca saranno classificate DNF senza possibilità d'udienza. Ciò modifica gli articoli 35, A4 e A5..

4.4 Ai fini della valutazione dei tempi limite saranno prese in considerazione solo le imbarcazioni che non hanno infranto la RRS 30 e la Definizione di Start. Questo modifica la RRS 35.

