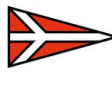




Società Nautica
Laguna



Società Triestina
Sport del Mare



Società Velica
di Barcola e
Grignano



Circolo della Vela
Muggia



Lega Navale Italiana
Sezione di Trieste



Canottieri Timavo
Monfalcone



Società Nautica
Grignano



Diporto Nautico
Sistiana



Sistiana 89



Società Vela
"Oscar
Cosulich"



Triestina della Vela

CIRCUITO "Solo2" 2023



<http://www.solo2.it>

GOLFO DI TRIESTE ITALIA

1^ª EDIZIONE "CIRCUITO DI REGATE PER DUE O SOLITARI"

ISTRUZIONI DI REGATA

40° TROFEO ROSA DEI VENTI

07.05.2023

ABBREVIAZIONI

Nelle presenti Istruzioni di Regata sono utilizzati le seguenti abbreviazioni:

| | | | |
|-----|-------------------------------------|----|---------------------------|
| CIS | - Codice Internazionale dei Segnali | SR | - Segreteria di Regata |
| CdR | - Comitato di Regata | CO | - Comitato Organizzatore |
| CdP | - Comitato delle Proteste | CT | - Comitato Tecnico |
| IdR | - Istruzioni di Regata | AO | - Autorità Organizzatrice |
| BdR | - Bando di Regata | DP | - Penalità Discrezionale |
| RRS | - Regole di Regata | | |



AUTORITÀ ORGANIZZATRICE (AO):

SOCIETÀ NAUTICA LAGUNA - ASSOCIAZIONE SPORTIVA DILETTANTISTICA
VILLAGGIO DEL PESCATORE 72 - 34011 - DUINO (TS) Tel. / FAX: 040-208020
E-Mail: info@nauticalaguna.it sito web: <https://www.nauticalaguna.it/>

Coordinate bancarie per le iscrizioni: IT35 G089 2836 4610 1000 0041 803

ZKB CREDITO COOPERATIVO DI TRIESTE E GORIZIA

Causale: " nome barca - iscrizione 40° TROFEO ROSA DEI VENTI".

1. REGOLE

1.1 Come da punto 1 del BdR.

2. ISTRUZIONI DI REGATA E MODIFICHE

2.1 Le Istruzioni di Regata della manifestazione saranno pubblicate sull'applicazione **"RACING RULES OF SAILING"** <https://www.racingrulesofsailing.org/documents/events/6025>, AUC ufficiale della manifestazione. Inoltre potranno essere pubblicate anche sul sito dell'Autorità Organizzatrice <http://www.nauticalaguna.it> e sul canale Telegram del Circuito <https://t.me/curcuitosolo2>.

2.2 Le variazioni alle IdR saranno pubblicate non più tardi di 2 ore che abbiano effetto, ad eccezione del cambiamento del programma delle regate che dovrà essere pubblicato prima delle ore 20:00 del giorno prima in cui avrà effetto. **(DOPO IL BRIEFING CON I CONCORRENTI SULLA PAGINA FB DELLA SOCIETÀ NAUTICA LAGUNA)**

3 COMUNICATI AI CONCORRENTI:

3.1 I Comunicati per i Concorrenti saranno pubblicati sull'Albo Ufficiale per i Comunicati (AUC) che sarà la piattaforma web <https://www.racingrulesofsailing.org/events/6025>.

I comunicati verranno possibilmente pubblicati anche sul canale Telegram del Circuito <https://t.me/curcuitosolo2>.

Il backup cartaceo dell'AUC sarà comunque disponibile presso la SR della Società Nautica Laguna.

3.2 La SR è situata presso la sede della Società Nautica Laguna VILLAGGIO DEL PESCATORE 72 - 34011 – DUINO AURISINA (TS) Tel./FAX: 040-208020 E-Mail: info@nauticalaguna.it Web: <http://www.nauticalaguna.it>.

3.3 In mare, tutte le comunicazioni tra il CdR e i Concorrenti saranno effettuate tramite radio VHF sul canale 72. Eventuali comunicazioni radio dalle barche al CdR, saranno valide solo se confermate dal CdR. Per tutte le barche è fatto obbligo di ascolto sul canale 72 VHF durante la regata.

3.4 Le comunicazioni tra il CdR e i mezzi posaboe e le altre imbarcazioni ufficiali saranno effettuate sul canale 73 VHF.

3.5 Tutti i segnali con bandiere effettuati dal CdR o altre comunicazioni saranno ripetuti via radio sul canale 72 VHF. La mancata comunicazione o ricezione non potrà essere oggetto di protesta o di richiesta di riparazione. Questo a modifica della RRS 60.1(b).

3.6 Una barca in regata non potrà effettuare comunicazioni radio di alcun genere tranne per comunicare al CdR il proprio ritiro, eventuali emergenze o per rispondere a chiamate del CdR ad essa diretta. Questa restrizione si applica anche per le trasmissioni e le ricezioni voce o dati che non siano pubbliche e disponibili a tutte le barche. Questo modifica la RRS 41.

4 CODICE DI CONDOTTA E COMPORTAMENTI ECOSOSTENIBILI:

4.1 [NP] [DP] La Società Nautica Laguna promuove comportamenti ecosostenibili in ogni sua manifestazione a terra ed in mare. Lo Skipper sarà ritenuto il **"RESPONSABILE ECOLOGICO DI BORDO"** per questa manifestazione. Tutti i Concorrenti sono tenuti ad attenersi al **DECALOGO DEL RESPONSABILE ECOLOGICO DI BORDO** come da **Allegato E**

4.2 [DP] I Concorrenti e le Persone di Supporto devono soddisfare ogni ragionevole richiesta degli UdR in merito alla regata in corso.

4.3 [DP] I Concorrenti e le Persone di Supporto devono maneggiare qualsiasi attrezzatura o posizionare la pubblicità fornita dall'AO con cura, abilità marinaresca, in conformità con le istruzioni per il suo utilizzo e senza interferire con la sua funzionalità.

4.4 I fili di lana usati per giungere gli spinnaker o i gennaker caduti in mare non saranno considerati rifiuto. Ciò modifica la RRS 47.

5 SEGNALI A TERRA:

5.1 I Segnali a terra saranno esposti sull'albero dei segnali ed inoltre saranno pubblicati anche sulla piattaforma web:

<https://www.racingrulesofsailing.org/documents/events/6025>

e possibilmente anche sul canale Telegram del Circuito Solo 2. <https://t.me/curcuitosolo2>.

5.2 Quando l'Intelligenza viene esposta a terra con 2 segnali acustici, "un minuto" è sostituito dalle parole "non meno di 60 minuti" nel Segnale di Regata dell'Intelligenza. Questo cambia il Segnale di Regata "Intelligenza".

5.3 Quando la bandiera “N” viene esposta a terra con 3 segnali acustici significa “la Regata odierna non verrà disputata”. Questo modifica il segnale di regata “N”.

6 PROGRAMMA DELLA REGATA:

6.1 Sabato 6 maggio Ore 19.00 Briefing online sulla pagina Facebook della Società Nautica Laguna
<https://www.facebook.com/nauticalagunapagina>.

Domenica 7 maggio Ore 11.00 Segnale di Avviso.

6.2 E' prevista 1 prova.

6.3 Per avvisare le barche che la prova inizierà al più presto, la bandiera arancione verrà esposta con un segnale acustico almeno 5 minuti prima che sia esposto il segnale di avviso.

6.4 La partenza sarà comune per la Flotta ORC DH e per la Flotta OPEN.

6.5 Nessun segnale di avviso sarà dato dopo le ore 15.00.

7 BANDIERE DI CLASSE:

7.1 La bandiera di classe per la Flotta OPEN sarà una bandiera bianca con il logo SOLO 2.

7.2 La bandiera di classe per la Flotta ORC DH sarà una bandiera blu con il logo SOLO 2.

8 AREA DI REGATA:

8.1 L'area di regata sarà a sud del segnale cardinale SUD di Punta Sdobba. L'**Allegato A** indica l'area di regata.

9 PERCORSI:

9.1 Percorso Costiero n°1 segnalato con l'esposizione del **pennello numerico N° 1** a bordo del battello del CdR prima od assieme al segnale di avviso:

il percorso P - 1 - 2 - 3 - A sarà un percorso costiero di circa 11mn.

La boa P/A sarà una boa gonfiabile di forma cilindrica e di colore arancione posizionata approssimativamente a sud di punta Sdobba.

La boa 1 sarà una boa gonfiabile di forma cilindrica di colore arancione posizionata approssimativamente alle coordinate: 45°41,200 N – 13°31,500 E, da lasciare a sinistra.

La boa 2 sarà una boa fissa denominata MAMBO 3 posizionata approssimativamente alle coordinate: 45°38,620 N – 13°30,700 E, da lasciare a sinistra.

La boa 3 sarà una boa fissa denominata “BOA AD USO SPECIALE” posizionata approssimativamente alle coordinate: 45°41,570 N – 13°35,630 E, da lasciare a sinistra.

Il diagramma contenuto nell'**Allegato B** indica il percorso, compresi gli angoli approssimativi tra i lati, l'ordine nel quale le boe devono essere passate ed il lato dal quale ogni boa deve essere lasciata. Il calcolo dei compensi per la flotta ORC DH sarà fatto sull'effettiva lunghezza del percorso, determinata dal CdR. Ciò non potrà essere oggetto di richieste di riparazione da parte di una barca. Questo a modifica della RRS 62.1(a).

9.2 Percorso Costiero n°2 segnalato con l'esposizione del **pennello numerico N° 2** a bordo del battello del CdR prima od assieme al segnale di avviso:

il percorso P - 1 - 2 – 3 - A sarà un percorso costiero di circa 11mn.

La boa P/A sarà una boa di forma cilindrica di colore arancione posizionata approssimativamente a sud di punta Sdobba.

La boa 1 sarà una boa fissa denominata “BOA AD USO SPECIALE” posizionata approssimativamente alle coordinate: 45°41,570 N – 13°35,630 E, da lasciare a dritta.

La boa 2 sarà una boa fissa denominata MAMBO 3 posizionata approssimativamente alle coordinate: 45°38,620 N – 13°30,700 E, da lasciare a dritta.

La boa 3 sarà una boa gonfiabile di forma cilindrica di colore arancione posizionata approssimativamente alle coordinate: 45°41,200 N – 13°31,500 E, da lasciare a dritta.

Il diagramma contenuto nell'**Allegato C** indica il percorso, compresi gli angoli approssimativi tra i lati, l'ordine nel quale le boe devono essere passate ed il lato dal quale ogni boa deve essere lasciata. Il calcolo dei compensi per la flotta ORC DH sarà fatto sull'effettiva lunghezza del percorso, determinata dal CdR. Ciò non potrà essere oggetto di richieste di riparazione da parte di una barca. Questo a modifica della RRS 62.1(a).

Per entrambi i percorsi costieri il CdR si riserva di posare una boa gonfiabile di disimpegno di forma cilindrica e di colore giallo a circa 0,5 mn dalla linea di partenza. La posa di tale boa sarà segnalata dal CdR con l'esposizione di una bandiera rossa per indicare che la boa va lasciata a sinistra o di una bandiera verde per indicare che la boa va lasciata a dritta ed esponendo la rotta bussola approssimativa prima od assieme al segnale di avviso.

9.3 Percorso n°3 – Regata a triangolo segnalato con l'esposizione del **pennello numerico N° 3** a bordo del battello del CdR prima od assieme al segnale di avviso:

il percorso P-1-2-3/P-1-2-3/P-A sarà un triangolo equilatero a vertici fissi di circa 6,5 mn con il primo lato possibilmente al vento.

Il diagramma contenuto nell'**Allegato D** indica il percorso, compresi gli angoli approssimativi tra i lati, l'ordine nel quale le boe devono essere passate ed il lato dal quale ogni boa deve essere lasciata. Il calcolo dei compensi per la flotta ORC DH sarà fatto sull'effettiva lunghezza del percorso, determinata dal CdR. Ciò non potrà essere oggetto di richieste di riparazione da parte di

una barca. Questo a modifica della RRS 62.1(a). La rotta bussola approssimativa del primo lato sarà esposta sul battello del CdR non più tardi del segnale di avviso. Il CdR comunicherà la lunghezza del primo lato via radio sul Ch 72 VHF.

10 BOE:

10.1 Percorso N°3 TRIANGOLO: la boa P/3 – 1 – 2 saranno delle boe gonfiabile di forma cilindrica di colore arancione posizionate approssimativamente a sud di punta Sdobba.

La boa A sarà una boa di forma cilindrica e di colore arancione.

10.2 Le seguenti boe sono boe da girare: 1 - 2 - P/3 e da lasciare a sinistra.

11 PARTENZA:

11.1 La Flotta OPEN e la Flotta ORC DH, se presente, avranno partenza unica. **Le barche della flotta ORC DH dovranno esporre il numero di mascone fornito dall'AO e posizionarlo sulla prua della barca su entrambe le murate.**

11.2 La linea di partenza sarà tra un'asta con bandiera arancione posta sul battello CdR all'estremità destra della linea e la boa P all'estremità di sinistra. In prossimità della boa P di partenza potrà essere posizionato un battello del CdR per il rilevamento degli eventuali OCS. Oppure la linea di partenza sarà tra due aste recanti una bandiera arancione poste sul battello CdR a destra ed il battello CdR controstarter a sinistra.

11.3 Una barca che non parte entro 15 minuti dopo il proprio segnale di partenza sarà classificata "DNS Non Partita" senza udienza, ciò modifica le RRS A5.1 e A5.2.

11.4 Dopo un richiamo individuale, il CdR cercherà di trasmettere il numero delle barche in OCS (es.: 2 barche OCS), senza comunicare il numero velico o di mascone delle stesse. In un momento successivo il CdR trasmetterà i numeri velici o di mascone delle imbarcazioni identificate OCS-UFD-BFD sul canale 72 VHF. La mancanza della trasmissione o la sua mancata tempestività o l'ordine nel quale le barche sono avviate, non saranno motivo per una richiesta di riparazione da parte delle barche. Ciò modifica la RRS 62.1(a).

12 CAMBIO DEL SUCCESSIVO LATO DEL PERCORSO:

12.1 Non è previsto il cambio di percorso.

13 ARRIVO:

13.1 La linea di arrivo per i **PERCORSI COSTIERI N°1 o N°2** sarà tra l'asta che espone una bandiera blu posta sul battello CdR e la boa di arrivo "A" di forma cilindrica e colore arancione, che sarà posizionata nella stessa posizione della boa di partenza. Il battello CdR si posizionerà in modo tale che la linea di arrivo sia perpendicolare all'ultimo lato del **PERCORSO N°1 o N°2**

13.2 La linea di arrivo per il **PERCORSO N°3** sarà tra l'asta che espone una bandiera blu posta sul battello CdR e la boa di arrivo "A" di forma cilindrica e colore arancione posizionata a poppa del battello CdR come da **Allegato D**

14 SISTEMA DI PENALIZZAZIONE:

14.1 La RRS 44.1 è modificata nel senso che la penalità di 2 giri è sostituita dalla penalità di 1 giro.

14.2 Una barca che si sia auto penalizzata o ritirata in accordo con la RRS 44.1 dovrà compilare e consegnare alla SR il relativo modulo entro il tempo limite per le proteste.

15 TEMPI LIMITE:

15.1 I tempi limite per completare la prova saranno:

"**PERCORSO N°1 e N°2 COSTIERO**" per la **Flotta ORC DH** scadrà alle ore 18:00

"**PERCORSO N°1 e N°2 COSTIERO**" per la **Flotta OPEN** scadrà alle ore 18:00

"**PERCORSO N°3 REGATA A TRIANGOLO**" per la **Flotta ORC DH** scadrà alle ore 18:00

"**PERCORSO N° 3 REGATA A TRIANGOLO**" per la **Flotta OPEN** scadrà alle ore 18:00.

15.2 Dopo lo scadere del tempo limite, la linea di arrivo verrà rimossa e tutte le imbarcazioni regolarmente iscritte e non arrivate, saranno classificate DNF senza udienza (modifica RRS 35, A5.1, A5.2).

15.3 L'orario ufficiale della manifestazione è il tempo UTC + 2ore. (CEST)

16 PROTESTE E RICHIESTE DI RIPARAZIONE:

16.1 Per entrambe le Flotte, il tempo limite per le proteste è di 90 minuti dopo che l'ultima barca è arrivata. L'orario sarà pubblicato all'albo ufficiale: <https://www.racingrulesofsailing.org/documents/events/6025>.

16.2 Le proteste o le richieste di riparazione dovranno essere redatte sul form della piattaforma web <https://www.racingrulesofsailing.org>. E' onere dei concorrenti verificare la corretta ricezione della richiesta. Qualora il sistema non fosse operativo, o, in qualsiasi caso, potrà essere comunque consegnata direttamente alla SR su modulo cartaceo. Ciò a parziale modifica RRS 61.2, 62.2 e 66.2.

16.3 I Comunicati saranno affissi non oltre 30 minuti dallo scadere del tempo limite per le proteste, per informare i Concorrenti delle udienze nelle quali sono parti o nominati come testimoni. Le udienze saranno discusse nella sala per le proteste situata presso la sede della Società Nautica Laguna a partire dall'ora pubblicata.

16.4 I Comunicati per le proteste da parte del CdR, CT o CdP saranno affissi per informare le barche come da RRS 61.1(b).

16.5 E' responsabilità del protestante e del protestato verificare l'AUC, ove saranno pubblicate le convocazioni per le udienze con relativo orario e luogo della discussione.

16.6 Gli avvisi delle proteste presentate dal CdR o dal CdP o dal CT verranno esposti all'AUC per informare le imbarcazioni in osservanza della RRS 61.1(b).

17 PUNTEGGIO:

17.1 Verrà utilizzato il sistema di "Punteggio Minimo" previsto dall'Appendice A RRS. E' prevista una sola prova.

17.2 La flotta ORC DH, se presente, e la flotta OPEN avranno classifiche separate.

17.3 Per la flotta ORC DH la classifica sarà redatta in tempo corretto e verrà utilizzato il sistema APH Single Number Time on distance. Se in partenza è stato esposto il segnale "W", verrà utilizzato il sistema APH NS Time on distance. Tutte le decisioni in tema di calcolo del tempo corretto sono a sola discrezione del CdR e non possono essere oggetto di richieste di riparazione da parte di una barca. Questo a modifica della RRS 62.1(a).

17.4 Per la flotta OPEN la classifica generale sarà redatta in tempo reale secondo gli ordini di arrivo. Sarà redatta inoltre una classifica per Categorie e Classi.

18 NORME DI SICUREZZA:

18.1 Una barca che si ritira dalla prova dovrà darne comunicazione al CdR al più presto possibile chiamando sul canale 72 VHF e dovrà aspettare di ricevere conferma da parte del CdR, oppure dovrà chiamare il n° **366 3048819**

18.2 Ogni uso del motore per la propulsione della barca, impiegato per il recupero di uomo a mare, dare aiuto o per ogni altro uso deve essere comunicato dopo l'arrivo in forma scritta al CdR precisando le ragioni di tale uso. Se la barca non ha conseguito vantaggio nella prova, il CdP può imporre una penalità discrezionale.

19 CAMBIO DI EQUIPAGGIO E DI ATTREZZATURE:

19.1 [DP] La sostituzione di membri dell'equipaggio può avvenire solo dopo autorizzazione da parte del CdR alla richiesta scritta presentata dallo Skipper, fatta non più tardi di 2 ore prima dell'orario previsto per la partenza della prova.

19.2 Non è consentita la sostituzione di attrezzature perse o danneggiate senza l'approvazione scritta del CT o del CdR. Le richieste per la sostituzione saranno presentate al CT o al CdR alla prima ragionevole occasione.

20 VERIFICA ATTREZZATURE E CONTROLLI DI STAZZA:

20.1 In acqua una barca può ricevere da un membro del CdR o del CT l'ordine di recarsi immediatamente in un'area designata adibita alle ispezioni.

20.2 Una barca o le attrezzature possono essere ispezionate o misurate nei tempi specificati dalle regole di classe, dal BdR o dalle IdR.

21 IMBARCAZIONI UFFICIALI:

21.1 Le imbarcazioni ufficiali saranno identificate come segue:

| | |
|---------------------------------|--|
| Battello CdR | Striscione a murata "Comitato di Regata Circuito SOLO 2" |
| Battelli del CdR (posaboe etc.) | Bandiera bianca con scritta C.d.R nera e logo SOLO2 |
| Battello stampa | Bandiera bianca con lettera "P" nera |

21.2 Le imbarcazioni impiegate dalla stampa, fotografi, cineoperatori, VIPs etc. non sono sotto la giurisdizione del CdR. Ogni azione di questi mezzi non potrà essere oggetto di richiesta di riparazione. Questo cambia la RRS 60.1(b).

22 BATELLI APPOGGIO:

22.1 I team leader, gli allenatori e altro personale di supporto, dovranno stare al di fuori dell'area dove le barche stanno regatando dal momento del segnale preparatorio della prima Flotta che parte, fino a quando tutte le barche siano arrivate, si siano ritirate o il CdR abbia segnalato un differimento, un richiamo generale o una interruzione [DP].

23 SPARE

24 SMALTIMENTO RIFIUTI:

24.1 La Società Nautica Laguna promuove durante la regata e la cerimonia di premiazione la raccolta differenziata dei rifiuti ed il rispetto dei comportamenti ecosostenibili a cui i Concorrenti dovranno sempre attenersi. I sacchetti per la raccolta differenziata saranno consegnati ai Concorrenti all'atto dell'iscrizione assieme ai gadget della manifestazione.

25 RESTRIZIONI PER L'ALAGGIO:

25.1 Le barche non potranno essere alate durante la manifestazione salvo dispensa scritta del CdR e con l'osservanza delle condizioni poste in essa.

26 SPARE

27 PREMI E PREMIAZIONI:

27.1 Le premiazioni verranno effettuate al termine della regata presso la sede della Società Nautica Laguna. L'orario verrà pubblicato sul canale Telegram del Circuito <https://t.me/circuitosolo2>.

27.2 Il "Trofeo Ecosostenibile by Bolina Sail" verrà assegnato alla barca che taglia la "Line of Honour" (prima arrivata in tempo reale).

27.3 Flotta ORC DH: verranno premiati i primi classificati di ogni Classe

27.3 Flotta OPEN: Il 40° Trofeo Rosa dei Venti (Challenge) verrà assegnato alla barca prima classificata della Categoria più numerosa. Il Memorial "Trofeo Mario Petronio" verrà assegnato alla barca che batte il guidone della SNL prima classificata nella classifica overall. Inoltre verranno premiati circa il 25% per ogni Categoria e Classe.

28 RESPONSABILITA':

28.1 La RRS 3 afferma: "La responsabilità della decisione di una barca di partecipare a una regata o di continuare a regatare è solo sua". Partecipando a questo evento ogni Concorrente concorda e riconosce che la vela è un'attività potenzialmente pericolosa con rischi intrinseci. Questi rischi includono forti venti e mare mosso, improvvisi cambiamenti del tempo, guasto dell'attrezzatura, errori di manovra della barca, scarsa marineria da parte di altre barche, perdita di equilibrio su una piattaforma instabile e affaticamento con conseguente aumento del rischio di lesioni. Insito nello sport della vela è il rischio di lesioni permanenti e catastrofiche o morte per annegamento, trauma, ipotermia o altre cause.

28.2 L'Autorità Organizzatrice declina ogni e qualsiasi responsabilità per danni che possano subire le persone e/o le cose, sia in terra sia in acqua, in conseguenza della loro partecipazione alla regata di cui al presente Bando di Regata. E' competenza degli Armatori o dei Responsabili di bordo decidere in base alle capacità dell'equipaggio, alla forza del vento, allo stato del mare, alle previsioni meteorologiche ed a quant'altro debba essere previsto da un buon marinaio, se uscire in mare e partecipare alla regata, di continuarla ovvero di rinunciare. In seguito ad una grave infrazione in tema di comportamento o di spirito sportivo. Il Comitato per le Proteste potrà escludere un Concorrente dall'ulteriore partecipazione alle prove successive o applicare altre sanzioni disciplinari. Ciò sarà applicato non solamente per le regate propriamente dette, ma anche per tutta la durata della Manifestazione.

29 ASSICURAZIONE:

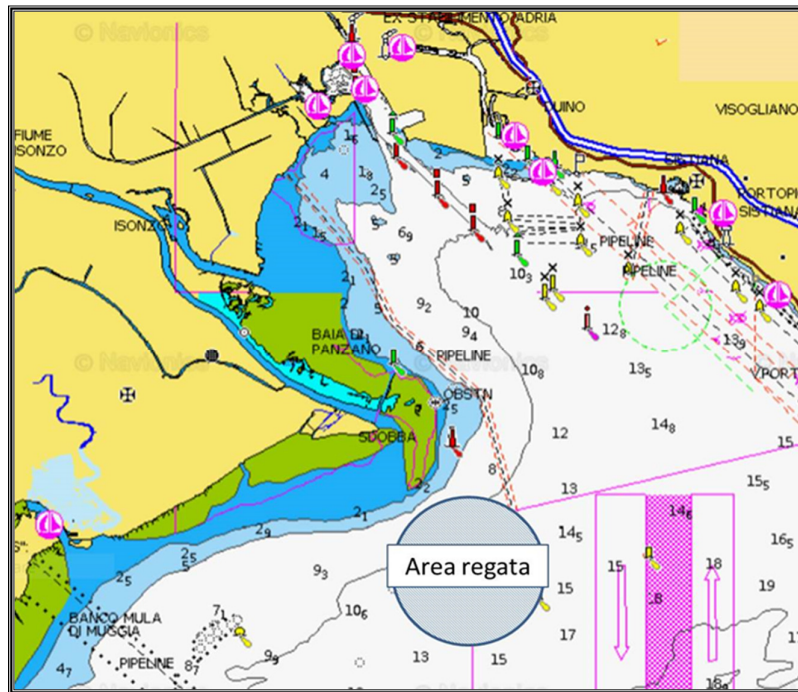
29.1 Ogni barca partecipante dovrà essere coperta da polizza assicurativa RC in corso di validità con la clausola di "estensione per le regate" e con un massimale non inferiore a € 1.500.000,00.

TUTTI GLI ALLEGATI SONO PARTE INTEGRANTE DELLE IDR

IL COMITATO DI REGATA

ALLEGATO A

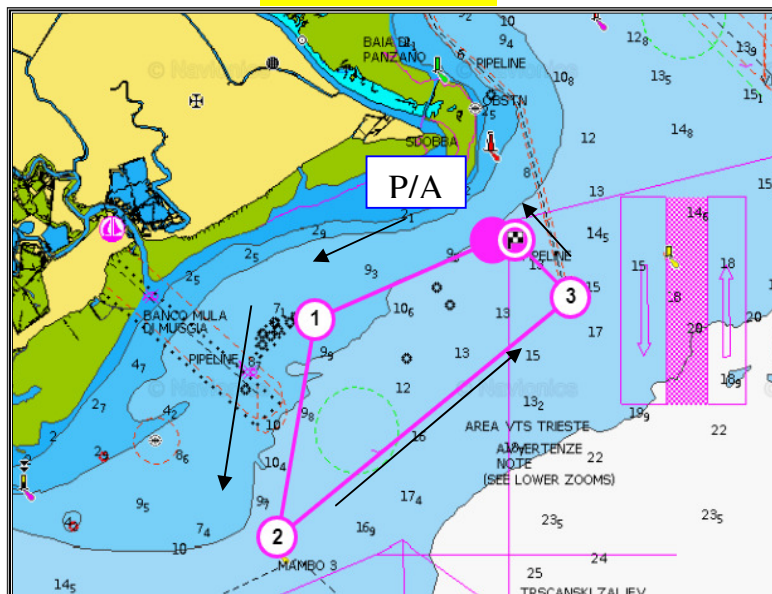
AREA DI REGATA



ALLEGATO B

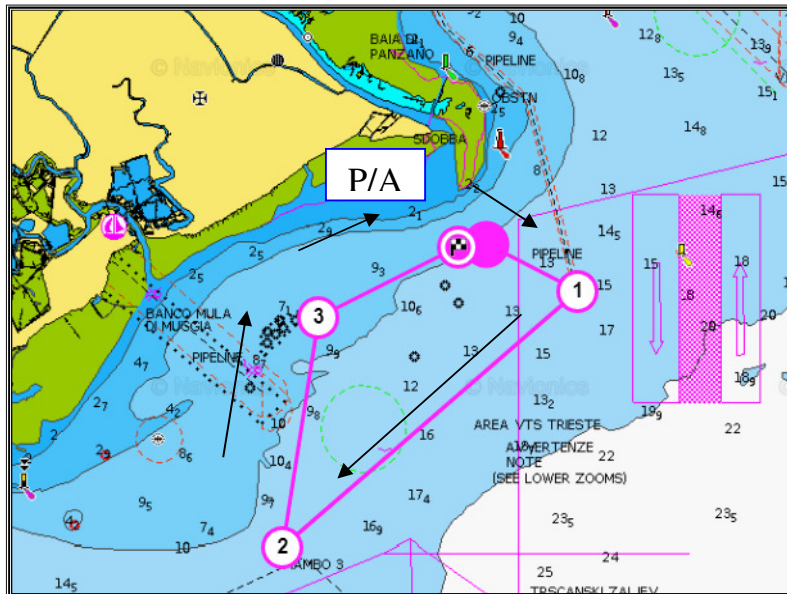
PERCORSO COSTIERO N°1 - PENNELLO N°1

P - 1 - 2 - 3 - A



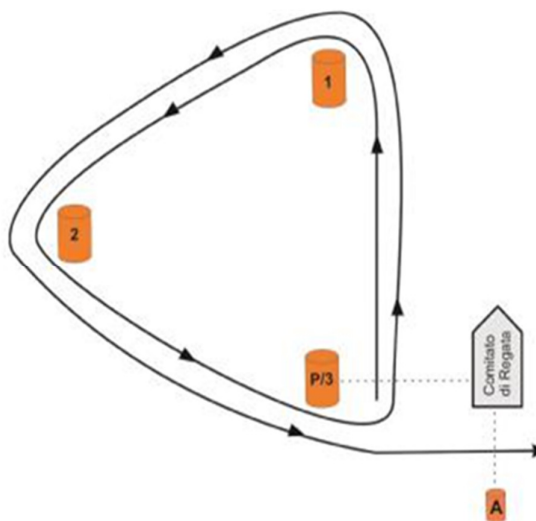
ALLEGATO C
PERCORSO COSTIERO N°2 - PENNELLO N°2

P - 1 - 2 - 3 - A



ALLEGATO D
PERCORSO A TRIANGOLO - PENNELLO N°3

P - 1 - 2 - 3/P - 1 - 2 - 3/P - A





ALLEGATO E

Decalogo del Responsabile Ecologico di bordo

1. Naviga quanto più possibile a vela.
2. Non gettare nulla di non organico in mare aperto.
3. Evita cadute accidentali di qualsiasi materiale in mare, mantieni in zona sicura gli attrezzi durante il lavoro in coperta.
4. Utilizza prodotti per la pulizia biodegradabili al 100%, se possibile in contenitori ottenuti da riciclo, con minor imballaggio possibile
5. Crea a bordo spazi e contenitori per la raccolta differenziata e a terra deposita i rifiuti nei contenitori dedicati.
6. Non usare stoviglie, piatti e bicchieri monouso e trasporta la tua cambusa in borse di tela o riutilizzabili.
7. Se devi fumare, usa il posacenere portatile ed antivento.
8. Ripesca le plastiche galleggianti che trovi in mare, possono avere una seconda vita! Se sono troppo voluminose, segnalane la posizione alle autorità competenti che provvederanno alla raccolta e all'emissione dell'avviso ai naviganti.
9. Evita di sostituire, ripara o pensa come riutilizzare.
10. Diffondi ad altri equipaggi i principi di comportamento etici ed ecologici da tenere a bordo: stimola altri a diventare R.Eco!

I TEMPI DI DEGRADO DEI RIFIUTI IN MARE SONO LUNGHISSIMI

Fazzoletti di carta – 3 mesi
Fiammiferi – 6 mesi
Mozzicone di sigaretta – da 1 a 5 anni
Buste di plastica – da 10 a 20 anni
Prodotti di nylon – da 30 a 40 anni
Lattine di alluminio – 10-100 anni
Bottiglie di vetro – 1.000 anni
Polistirolo – 1.000 anni
Bottiglie di plastica – mai completamente