



REGATA COSTANERA 3 VILES by BALSAMAR INSTRUCCIONS DE REGATA CREUERS ORC 2 i 3 d'abril de 2022

La notació '[NP]' en una regla de l'AR i/o IR, significa que una embarcació participant no pot protestar a una altra embarcació per una infracció a aquesta regla. Això modifica la regla RRV 60.1(a).

La notació '[DP]' en una regla significa que la penalització per una infracció de tal regla pot ser, a discreció del Comitè de Protestes, menor que la desqualificació.

1. REGLES

Aquesta regata es regirà per les regles tal i com indica el Reglament de Regates a Vela (RRV) de World Sailing (WS) 2021-2024 i el punt 1 de l'Anunci de Regates.

1.1 Aquest esdeveniment utilitza la plataforma "Racing Rules of Sailing" (www.racingrulesofsailing.org) -a partir d'ara RRoS- per gestionar tots els tràmits administratius oficials de la Regata (enllaços disponibles a l'Annex "A" i a la web de l'esdeveniment). Això inclou que el Tauler Oficial d'Anuncis (TOA) es troba a RRoS.

2. AVISOS ALS PARTICIPANTS

Qualsevol avís o modificació de les Instruccions de Regata es publicarà a la plataforma "Racing Rules of Sailing" (www.racingrulesofsailing.org)

<https://www.racingrulesofsailing.org/events/3502>

3. MODIFICACIONS A LES INSTRUCCIONS DE REGATA

- Qualsevol modificació a les IR es publicarà abans de les 08:00 del dia que tinguin efecte.
- Qualsevol modificació al programa de les proves es publicarà abans de les 20:00 del dia anterior al seu efecte.

4. SENYALS A TERRA

Les senyals fetes a terra es mostraran en el màstil de senyals, situat al costat de la nau blava.

5. PROGRAMA

- El programa està indicat al punt 7 de l'Anunci de Regata.



6. GRUPS DE CLASSIFICACIÓ I BANDERES DE CLASSE

S'estableixen els següents grups de classificació:

- Solitaris
- A2
- Creuers ORC (tripulació)

A criteri del Comitè Organitzador es podran fer subgrups de classificació sempre i quant no siguin inferiors a 7 embarcacions.

7. COMUNICACIONS

Les comunicacions es faràn pel canal VHF **71**

8. RECORREGUT

- a. El recorregut està definit a l'Annex de Recorregut.
- b. Totes les balises dels recorreguts es deixaran per babord.
- c. Podrà haver canvi de recorregut a criteri del Comitè Organitzador i s'avisaria prèviament.
- d. El Comitè podrà afegir al recorregut una boia de desmarc. Si amb la senyal d'atenció de la prova el Comitè hissa una bandera vermella, la balisa de desmarc es deixarà per babord. Si durant la senyal d'atenció de la prova el Comitè hissa una bandera verda, la boia de desmarc es deixarà per estribord.

9. BALISES

Balisa	Coordenades aprox.	Descripció
Sortida	A 1,0 Nm al rumb 180º del Far Verd del Port Balís	Entre Comitè i boia taronja
ODAS Blanes	41º 36.5' N - 002º 52.0' E	Metà.lica color groc.
Arribada	A 0,5 Nm al rumb 180º del Far Verd del Port Balís	Entre Far verd Port Balís i boia taronja

10. SORTIDA

10.1 Les sortides es faran segons la regla RRV 26

10.2 La línia de sortida queda definida per una línia imaginària que uneix la drissa del màstil del Comitè de Regata amb una bandera taronja hissada al costat d'estribord.



11 ARRIBADA

La línia d'arribada queda definida per una línia imaginària que uneix una boia taronja amb llum parpadejant a sobre quan es faci de nit i el far verd de la bocana del Port Balís.

12 TEMPS LÍMITS

- 12.1 Els temps límits calculats per cada embarcació participant segons el es penjaran al TOA abans de les 08:00 del dissabte 2 d'abril de 2022.
- 12.2 S'estableix un temps límit general per a totes les embarcacions a les 24:00 hores del dissabte 2 d'abril de 2022.
- 12.3 Totes les embarcacions que no finalitzin dins els temps límits establerts seran classificades DNF sense audiència. Això modifica les regles RRV 35, A5.1 i A5.2

13 PROTESTES I SOL·LICITUDS DE REPARACIÓ.

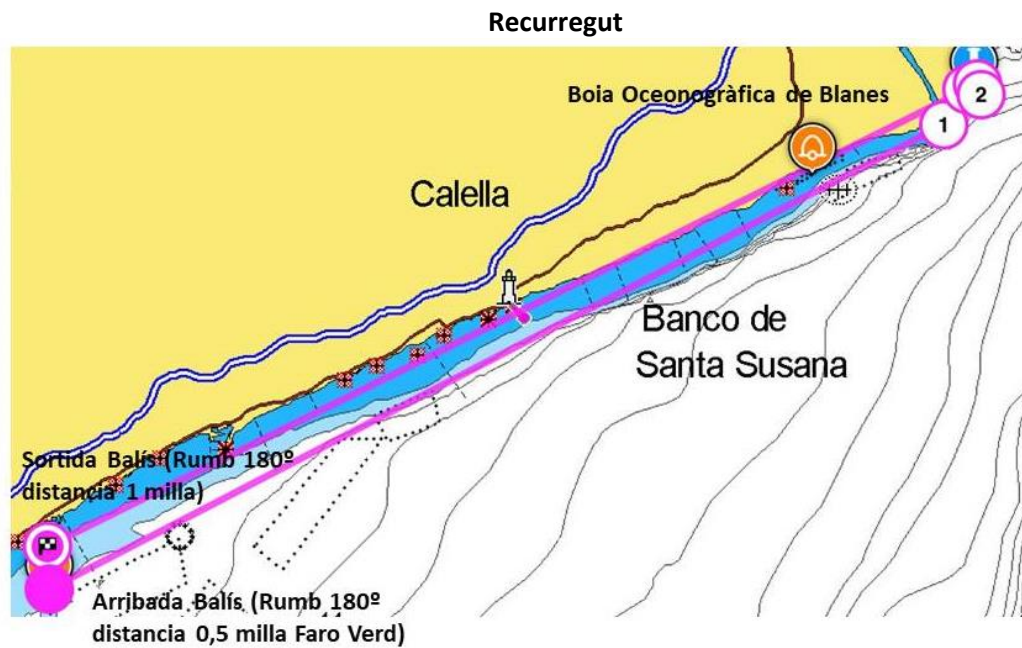
- 13.1 Els formularis de sol·licitud d'audiència es troben disponibles a l'Oficina de Regata. Les protestes i sol·licituds de reparació o de reobertura d'audiència es presentaran allí dins del temps límit corresponent.
- 13.2 L'hora límit per cada classe serà de 60 minuts després de que l'última embarcació hagi finalitzat la prova o de que el Comitè de Regata hagi anul·lat la prova prevista.
- 13.3 Els avisos per informar als participants de les audiències en les que son part o nomenats coma testimonis i el lloc en aquestes es celebraran seran publicats al TOA virtual no més tard de 30 minuts després de finalitzar el temps límit de protestes.
- 13.4 S'exposaran al TOA virtual els avisos de protestes fetes pel Comitè de Regata, el Comitè Tècnic o el Comitè de Protestes a fi d'informar a les embarcacions segons la RRV 61.1(b).

14 [NP] [DP] SEGUIMENT DE LES PROVES PER SISTEMA DE POSICIONAMENT GPS.

- 14.1 Per seguretat, el Comitè de Regata facilitarà a totes les embarcacions participants un accés via telèfon mòbil d'una aplicació de seguiment de posicionament per GPS.
- 14.2 Mentre els vaixells estiguin en regata, serà obligat tenir el telèfon mòbil connectat amb l'aplicació en funcionament. Com l'ús del sistema exigeix d'un consum elevat de bateria, s'aconsella portar un carregador de telèfon a bord de cada embarcació.



ANNEX I



Il·luminació Noctura Boia Oceanogràfica de Blanes

Boia especial (forma Cónica) groga, llum amb centelleigs groga amb períodes de 5 segons i abast de 3 milles. Marca a tope groga en forma de X