



# 100 di Montecristo 2022

## ISTRUZIONI DI REGATA

### CIRCOLI ORGANIZZATORI:

- Yacht Club Marina di Salivoli
- Circolo Nautico S. Vincenzo
- Centro Velico Piombinese

### Preambolo:

[DP] Regole per le quali le penalità sono a discrezione del Comitato delle Proteste.

[NP] Regole che non possono essere oggetto di protesta barca contro barca (questo modifica la RRS 60.1(a)).

### 1. REGOLE:

La regata sarà disputata con l'applicazione delle versioni in vigore dei seguenti Regolamenti che gli armatori dichiarano di accettare iscrivendosi:

- Regolamento di Regata World Sailing RRS 2021-2024 con Prescrizioni FIV; con la particolarità che tra il tramonto e l'alba (convenzionalmente 20:41 ~ 05:48) le regole della Parte 2 sono sostituite dalle regole di rotta contenute nelle NIPAM (Colreg 72, Regolamento Internazionale per Prevenire gli Abbordi in mare);
- Normativa Federale per la Vela d'Altura;
- Regolamenti di stazza IRC ed ORC;
- O.S.R. Offshore Special Regulation 2022-2023 per regate di Categoria 3;
- Obbligo aggiuntivo di Zattera Costiera entro le 12 miglia (Decreto MIT 2 marzo 2009);
- VHF con ch. 16 e canale della manifestazione esplicitato nelle IdR;
- Bando di Regata (BdR);
- Istruzioni di Regata (IdR) ed eventuali successivi Comunicati esposti all'albo ufficiale: in caso di contrasto tra i predetti Regolamenti e le Istruzioni di Regata queste ultime, con le eventuali loro modifiche, avranno prevalenza. Ciò modifica la RRS 63.7
- Il transito delle imbarcazioni dovrà avvenire solo ed esclusivamente nella zona di mare esterna alle Zone marine di tipo 1 del **Parco Arcipelago Toscano** e dei **Decreti del Ministero Ambiente**.

## 2. COMUNICATI PER I CONCORRENTI

### 2.1

I comunicati saranno pubblicati nel sito: [www.la100dimontecristo.com](http://www.la100dimontecristo.com). Gli avvisi ai concorrenti e i Comunicati Ufficiali saranno pubblicati almeno 1 ora prima del segnale di avviso.

### 2.2

È responsabilità dei partecipanti prendere visione dei comunicati.

## 3. MODIFICHE ALLE ISTRUZIONI DI REGATA

Ogni modifica alle istruzioni di regata sarà comunicata almeno 1 ora prima del segnale di avviso. Come da RRS 90.2(c) modifiche verbali tramite VHF CH 72 potranno essere fatte in acqua dopo l'esposizione del terzo ripetitore dal CdR accompagnato da ripetuti suoni.

La mancanza o la cattiva ricezione dell'informazione radio non potranno essere motivo di richiesta di riparazione da parte di una barca (a modifica RRS 62.1(a) )

## 4. SEGNALI A TERRA

### 4.1

Le segnalazioni fatte a terra verranno esposte sull'albero dei segnali dello Yacht Club Marina di Salivoli.

### 4.2

Quando il pennello dell'Intelligenza viene esposto a terra, "un minuto" è sostituito dalle parole "non meno di 45 minuti" in segnali di regata RRS Intelligenza come da RRS .

Il segnale INTELLIGENZA del "C.I.S." accompagnato da due segnali acustici quando esposto, e da un segnale acustico, quando ammainato, significa: "la regata è differita; non lasciare la base nautica". Ciò cambia il significato dei segnali di regata nell'RRS. In questo caso il primo Segnale di Avviso sarà dato non meno di 45 minuti dopo l'ammainata di questo segnale

## 5. PROGRAMMA DELLA REGATA:

La regata si svolgerà dal 21 al 22 Maggio 2022

Programma:

Venerdì 20: ore 17.00 Consegna IdR e dispositivi tecnici trasponder, gadget ecc.

Sabato 21: ore 9.30 Briefing degli Skipper presso la piazzetta del Marina di Salivoli; il briefing sarà trasmesso via streaming nel sito [www.la100dimontecristo.com](http://www.la100dimontecristo.com)  
ore 10.55 AVVISO;

Domenica 22: orario da definire, San Vincenzo premiazione.

## 6. BANDIERE DI CLASSE

Le bandiere di classe (segnale di avviso) saranno le seguenti:

**Guidone 100 di Montecristo**

## 7. AREA DI REGATA

L'allegato A indica l'area di regata e la descrizione del percorso.

## 8. PERCORSI

Il percorso, l'ordine nel quale le boe o le isole devono essere doppiate ed il lato nel quale ogni boa o isola deve essere lasciata è qui di seguito specificato. La rotta bussola approssimata del primo lato, sarà comunicata dal CdR a mezzo VHF non più tardi del segnale di avviso.

**Percorso 1** - (pennello numerico 1)- Partenza specchio di mare antistante Piazza Bovio (Piombino); boa disimpegno di colore arancione e forma cilindrica da lasciare a sinistra all'altezza di punta Falcone coordinate approssimative 42° 55,830'N 010°29,500'E; Isola Cerboli da lasciare a dritta, Scoglio d'Affrica (formiche di Montecristo) da lasciare a dritta; Isola d'Elba da lasciare a dritta; arrivo a San Vincenzo.

**Percorso 2**- (pennello numerico 2)- Partenza specchio di mare antistante Piazza Bovio (Piombino); Isola Cerboli da lasciare a dritta; Scoglio d'Affrica (formiche di Montecristo) da lasciare a dritta ; Isola d'Elba da lasciare a dritta; arrivo a San Vincenzo.

Il CdR comunicherà il percorso (1 o 2) nel corso del briefing degli skipper. Il CdR potrà comunque modificare il percorso comunicandolo al Briefing degli Skipper di sabato mattina.

## 9. AREE PERICOLOSE

Le imbarcazioni dovranno fare attenzione alle zone interdette alla navigazione, al passaggio delle Isole, considerando la distanza di sicurezza dalla costa in relazione ai fondali presenti e alle prescrizioni della navigazione vigenti. In particolare, come da Allegato, la zona interdetta alla navigazione attorno all'isola di Pianosa è di 1 miglio nautico.

## 10. LA PARTENZA

10.1 I segnali saranno quelli previsti dal regolamento W.S. in vigore a norma della RRS 26.

10.2 Riconoscimento: Il Comitato di Regata chiamerà via VHF sul canale 72 le imbarcazioni in ordine alfabetico, pronunciando il "nome dell'imbarcazione" 3 volte, ogni concorrente dovrà rispondere: "*nome dell'imbarcazione è presente*". La procedura di riconoscimento inizierà circa 30 minuti prima dell'ora prevista per il primo segnale di Avviso. Le imbarcazioni che non avranno risposto alla chiamata saranno classificate DNC.

10.3 La linea di partenza sarà costituita dall'allineamento tra il faro de La Rocchetta ed una boa gonfiabile arancione posizionata approssimativamente a Sud del faro.

10.4 La boa andrà lasciata a sinistra nel caso di percorso n.1.

10.5 La boa andrà lasciata a dritta nel caso di Percorso n. 2.

10.6 Non meno di 5 minuti prima del segnale di Avviso il Comitato, con alcuni suoni ripetuti e con l'esposizione della bandiera arancione richiamerà l'attenzione dei concorrenti sull'imminente avvio delle procedure di partenza;

10.7 Tutti i segnali di partenza verranno accompagnati da un segnale acustico e, ove possibile, saranno anche comunicati via radio (VHF Canale 72).

10.8 Nel caso in cui le condizioni lo consentissero NON potranno essere utilizzate vele di prua non infierite per andature portanti fino a quando la barca non sia "partita"

<b>Tempo</b>	<b>Segnale</b>	<b>Significato</b>
-5'	Esposizione "Guidone 100"	suono Segnale di avviso
-4'	Esposizione lettera "P"	suono Segnale preparatorio
-1'	Amm.ta del segnale preparatorio	suono Ultimo Minuto
-0'	Amm.ta del "Guidone 100"	suono/razzo Partenza

10.9 Un'imbarcazione che non sia partita regolarmente 20 minuti dopo il proprio segnale di partenza sarà considerata DNS ciò modifica le regole A 4.1 e 63.1 del RdR.

10.10 se verrà esposta, la lettera "X" del "C.I.S." questa sarà ammainata quando tutte le imbarcazioni saranno partite regolarmente e comunque non oltre 4 minuti dopo il segnale di Partenza.

10.11 Una imbarcazione classificata OCS, a norma della RRS A5 riceverà, senza udienza, una penalizzazione non inferiore al 10% sulla sua posizione di arrivo, calcolata come previsto nella RRS 44.3(c) e questo modifica le RRS 28.1 e A4.2. (Punto 33 Normativa vela d'altura)

10.12 Il CdR tenterà, prima possibile dopo la partenza, di informare le imbarcazioni soggette al Richiamo individuale, sul canale ufficiale CH 72 VHF, identificando le imbarcazioni usando i numeri velici, di prua o il nome. La mancanza o la cattiva ricezione dell'informazione radio non potranno essere motivo di richiesta di riparazione da parte di una barca (a modifica RRS 62.1(a) )

## 11. ARRIVO

11.1 La linea di arrivo sarà la congiungente tra la Statua del Marinaio, posta sulla passeggiata a mare del porto turistico di S. Vincenzo, da lasciare a dritta ed una boa di colore rosso e forma cilindrica da lasciare a sinistra posizionata alle seguenti coordinate geografiche 43°05,810 N 10°31,860 con luce bianca intermittente nelle ore notturne.

11.2 A circa 3 miglia dall'arrivo è obbligatorio contattare il Comitato di Regata tramite VHF canale 72 o al seguente numero telefonico 3483354414 oppure 0565 1940190, per comunicare nome imbarcazione, numero velico, posizione e velocità dell'imbarcazione. Tali modalità di comunicazione dovranno essere utilizzate anche nei seguenti casi:

- comunicazioni di emergenza;
- richiesta di assistenza;
- comunicazione del numero velico all'arrivo;
- comunicazione di ritiro.

## 12 SISTEMA DI PENALIZZAZIONE

12.1 È in vigore la Reg 44 RRS. Il concorrente che si è avvalso di una delle penalizzazioni alternative dovrà compilare l'apposita dichiarazione attraverso la modulistica on line al sito (prima dello scadere del tempo limite per la presentazione delle proteste).

## 14. TEMPO LIMITE:

14.1 Il Tempo limite per l'arrivo sarà le ore 18:00 di domenica 22 maggio 2022 per tutti i raggruppamenti/classi. Tutte le imbarcazioni che non arriveranno entro il tempo limite saranno considerate DNF ciò modifica la Regola 35. Detto limite non subirà modifiche per effetto di eventuali rinvii dell'orario di partenza.

## 15. RICHIESTE DI UDIENZA

15.1 Le richieste di udienza andranno redatte sulla bacheca ufficiale on line all'indirizzo [www.la100dimontecristo.com](http://www.la100dimontecristo.com) e dovranno essere inserite entro 60 minuti dall'arrivo della imbarcazione protestante

15.2 Le proteste di stazza andranno presentate non oltre le due ore precedenti l'orario di partenza ed accompagnate da un deposito cauzionale di € 500.00. Successive proteste di stazza potranno essere presentate unicamente per fatti avvenuti durante la regata.

15.3 Una imbarcazione che protesta, oltre ad attenersi al disposto delle RRS 60 e 61, deve informare il Comitato di Regata, immediatamente all'arrivo, precisando contro quale imbarcazione intende

inoltrare la protesta, pena l'inammissibilità della stessa; ciò modifica le regole 61.1 (a) e 63.5 del RRS.

15.4 Le convocazioni in udienza da parte della CdP verranno effettuate con avviso esposto sulla bacheca ufficiale on line all'indirizzo [www.la100dimontecristo.com](http://www.la100dimontecristo.com) con indicazione dei numeri velici dei protestanti, protestati, testimoni, luogo, data e ora dell'udienza.

15.5 Tali avvisi, che tutti i partecipanti sono tenuti a consultare senza che venga esposto alcun segnale, saranno affissi entro 60 minuti dopo lo scadere del tempo limite per la presentazione delle proteste. Il Comitato per le Proteste potrà rifiutarsi di ascoltare le parti che non saranno presenti all'ora stabilita. Se il ricorrente non sarà presente all'udienza all'ora stabilita, la protesta sarà considerata ritirata, a parziale modifica delle RRS 63.1 e 63.3

19.6 La penalizzazione per infrazioni potrà essere la squalifica o la penalizzazione a percentuale come previsto dalla RRS 44.3.

## 16. PUNTEGGIO

16.1 Verrà applicato il sistema "Time on Distance" con il sistema di punteggio "MINIMO" previsto dall'appendice A del RRS. utilizzando l'opzione GPH.

16.2 Per il calcolo dei tempi corretti, verranno utilizzati i programmi ufficiali U.V.A.I. e F.I.V..

## 17. NORME DI SICUREZZA [DP]

17.1 Una imbarcazione che intende ritirarsi deve dare immediata comunicazione per VHF (Canale 72) o per telefono al Comitato di Regata n° 348 3354414 oppure al n° 0565 1940190 oppure attraverso sms indicando: "barca XXX si ritira". Gli inadempienti alle predette norme, verranno responsabilizzati per eventuali interventi di soccorso.

17.2 Le imbarcazioni dovranno dotarsi della quantità di carburante necessario, non solo per ricaricare le batterie, ma anche per raggiungere il porto di arrivo dal punto più lontano del percorso.

17.3 Le dotazioni di sicurezza dovranno essere conformi al Regolamento di sicurezza ISAF per la CATEGORIA 3.

A tale proposito si ricorda che le imbarcazioni dovranno essere dotate di apparato VHF con almeno i canali 9, 16, 72. Ogni membro di equipaggio dovrà essere dotato di giubbotto salvagente con galleggiabilità non inferiore a 150 Newton e dotato di torcia stagna. E' raccomandato l'uso del salvagente anche in condizioni meteo non particolarmente impegnative ed è auspicabile che tutte le imbarcazioni abbiano armate le Life Line.

17.4 Ad ogni imbarcazione sarà consegnato, con obbligo di installazione a bordo, un apparato di localizzazione satellitare (**TRACKING**). Il CdR, prima della compilazione della classifica verificherà che tutte le barche abbiano completato correttamente il percorso nel rispetto delle limitazioni alla navigazione.

Il Comitato Organizzatore potrà utilizzare le informazioni ricevute dal sistema per la copertura mediatica della regata nonché per finalità tecniche e di sicurezza.

La rottura per manomissione, o la dolosa mancata funzionalità dell'apparato, comporterà una penalizzazione fino alla squalifica dell'imbarcazione.

È esclusa ogni penalizzazione per un eventuale non funzionamento dell'apparato per cause accertate non dipendenti dall'utilizzatore.

Il comandante dell'imbarcazione è responsabile dell'apparato fino alla sua integra restituzione alla Segreteria di Regata al termine della regata.

È obbligatorio compilare e consegnare alla Segreteria il modulo di scarico di responsabilità il giorno venerdì 20 al momento della consegna dei dispositivi tecnici.

---

## 18. SOSTITUZIONE DELL'EQUIPAGGIO O DELL'ATTREZZATURA [DP]

18.1 [DP] La sostituzione dei concorrenti non è consentita senza previa approvazione scritta del CdR

18.2 [DP] La sostituzione di attrezzature danneggiate o smarrite non è consentita se non autorizzata per iscritto dal CdR. Le richieste di sostituzione devono essere presentate al comitato alla prima ragionevole opportunità, che può essere dopo la gara.

## 19. VERIFICHE ATTREZZATURE E CONTROLLI DI STAZZA [DP]

19.1 Potranno essere effettuati controlli alle dotazioni di sicurezza e di stazza su tutte le imbarcazioni partecipanti prima, dopo o durante la regata.

## 20. BATTELLI UFFICIALI:

I battelli ufficiali dell'Organizzazione avranno esposta a riva una bandiera bianca con "S" rossa (Service).

## 21. DISPOSIZIONI PER I RIFIUTI

È tassativamente vietato gettare ogni tipo di rifiuto in mare, comprese le cicche di sigarette, a norma della RRS 55

È auspicabile che gli equipaggi utilizzino la minore quantità di plastica monouso (bottiglie, piatti, bicchieri, posate, shopper) al fine di rendere la regata il più possibile eco-sostenibile e **"PLASTIC FREE"**.

## 22. POSTI ASSEGNATI

22.1 [DP] Le barche devono essere tenute nei posti assegnati mentre si trovano nel porto.

## 23. RESTRIZIONI PER L'ALAGGIO

23.1 [DP] Le barche non devono essere alate durante la manifestazione se non con e secondo i termini della previa autorizzazione scritta del comitato di regata.

## 24. ATTREZZATURA SUBACQUEA E GREMBIULI IN PLASTICA

24.1 Il respiratore subacqueo e i grembiuli di plastica o equivalenti non devono essere utilizzati intorno alle barche a chiglia tra il segnale preparatorio della prima regata e la fine dell'ultima regata della manifestazione.

24.2 Le barche a chiglia non devono essere pulite al di sotto della linea di galleggiamento in alcun modo durante l'evento

## 25. PREMI

I premi saranno assegnati in ogni classe secondo il Bando di Regata.

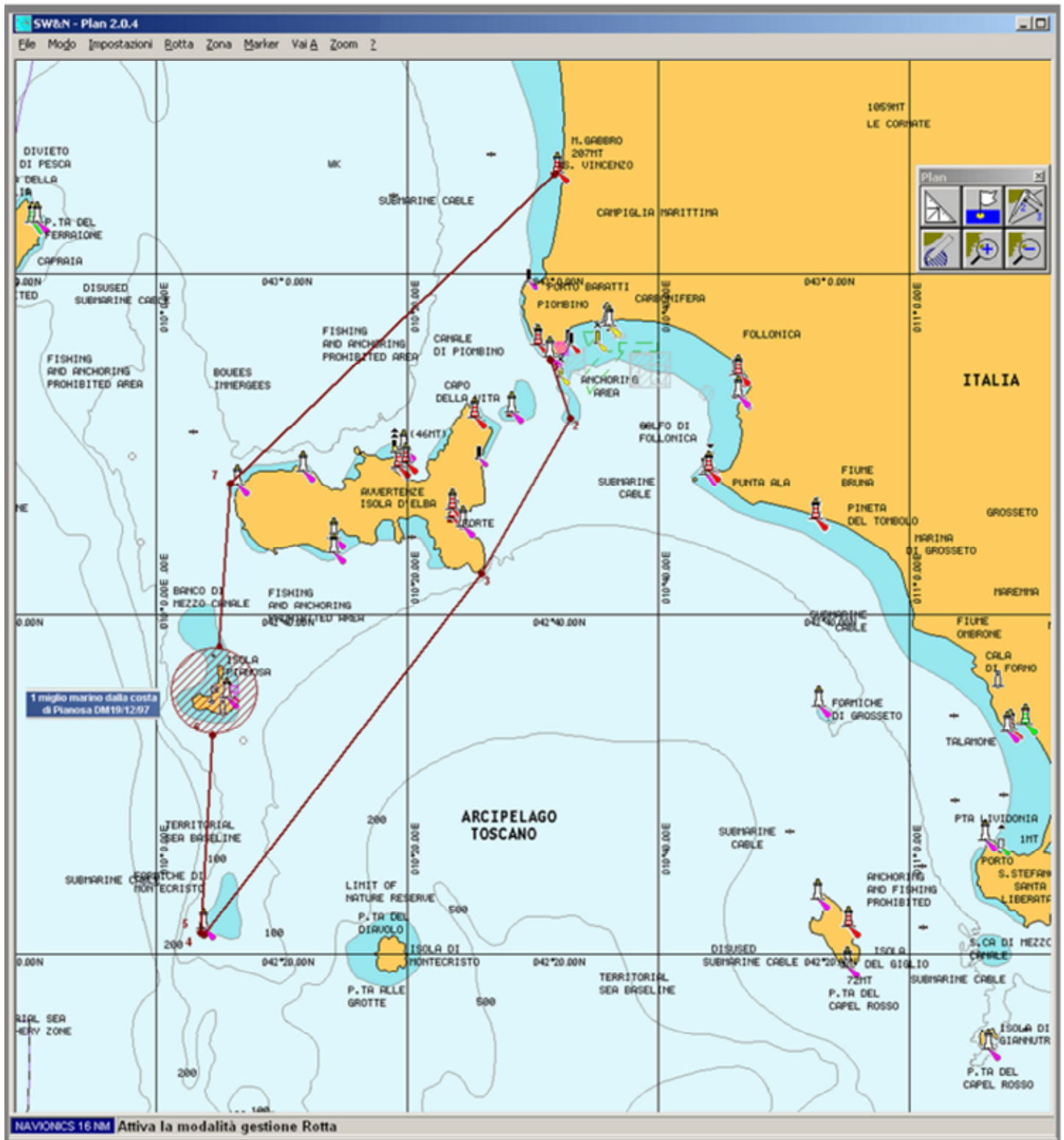
## 26. SCARICO DI RESPONSABILITA'

26.1 Come da regola fondamentale 3 RRS soltanto gli armatori saranno responsabili della propria decisione di partire e/o di continuare la regata; quindi i concorrenti partecipano alle regate a loro rischio e pericolo e sotto la loro responsabilità a tutti gli effetti.

26.2 Gli organizzatori declinano ogni e qualsiasi responsabilità per danni che potrebbero subire le persone e/o le cose, sia in terra che in acqua, in conseguenza della loro libera scelta di partecipare alla "100 DI MONTECRISTO".

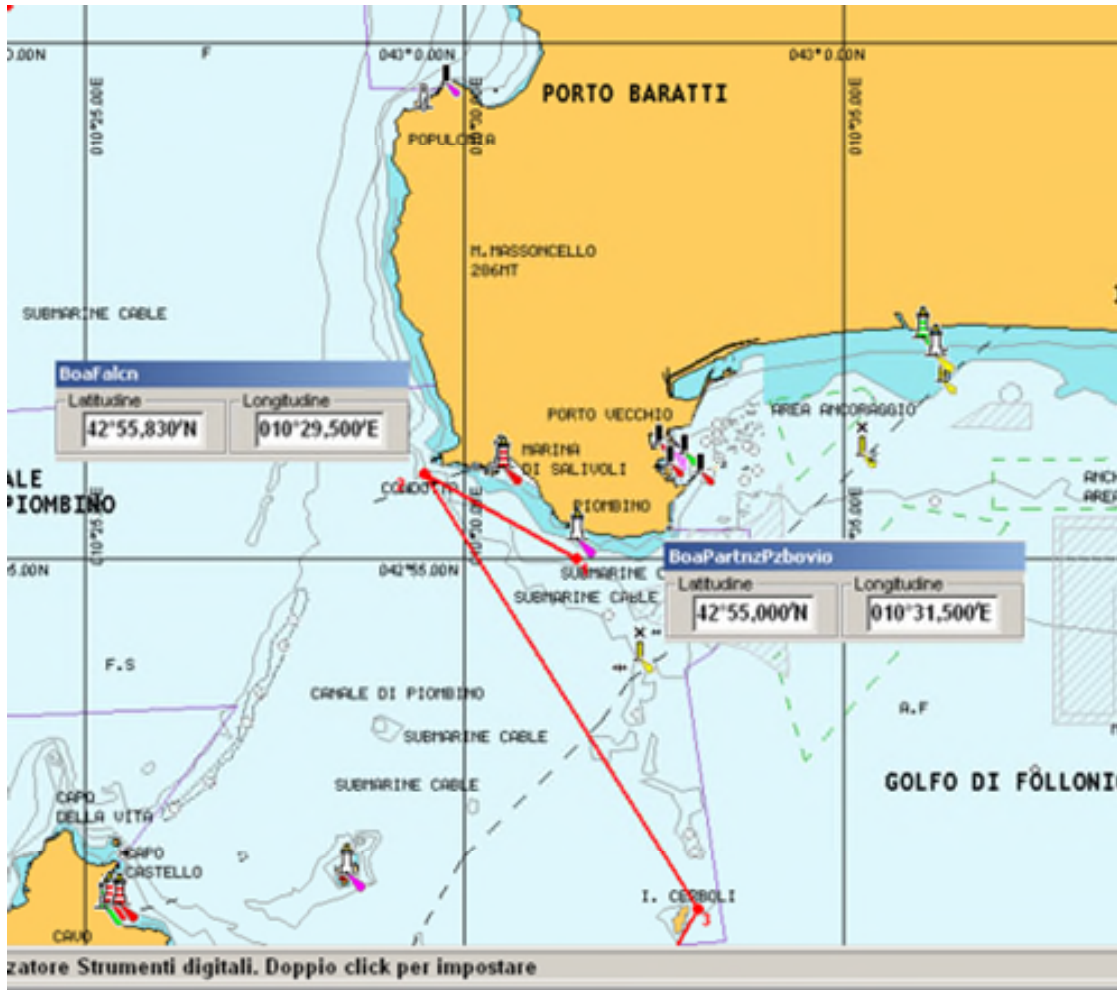


# ALLEGATO A - PERCORSO

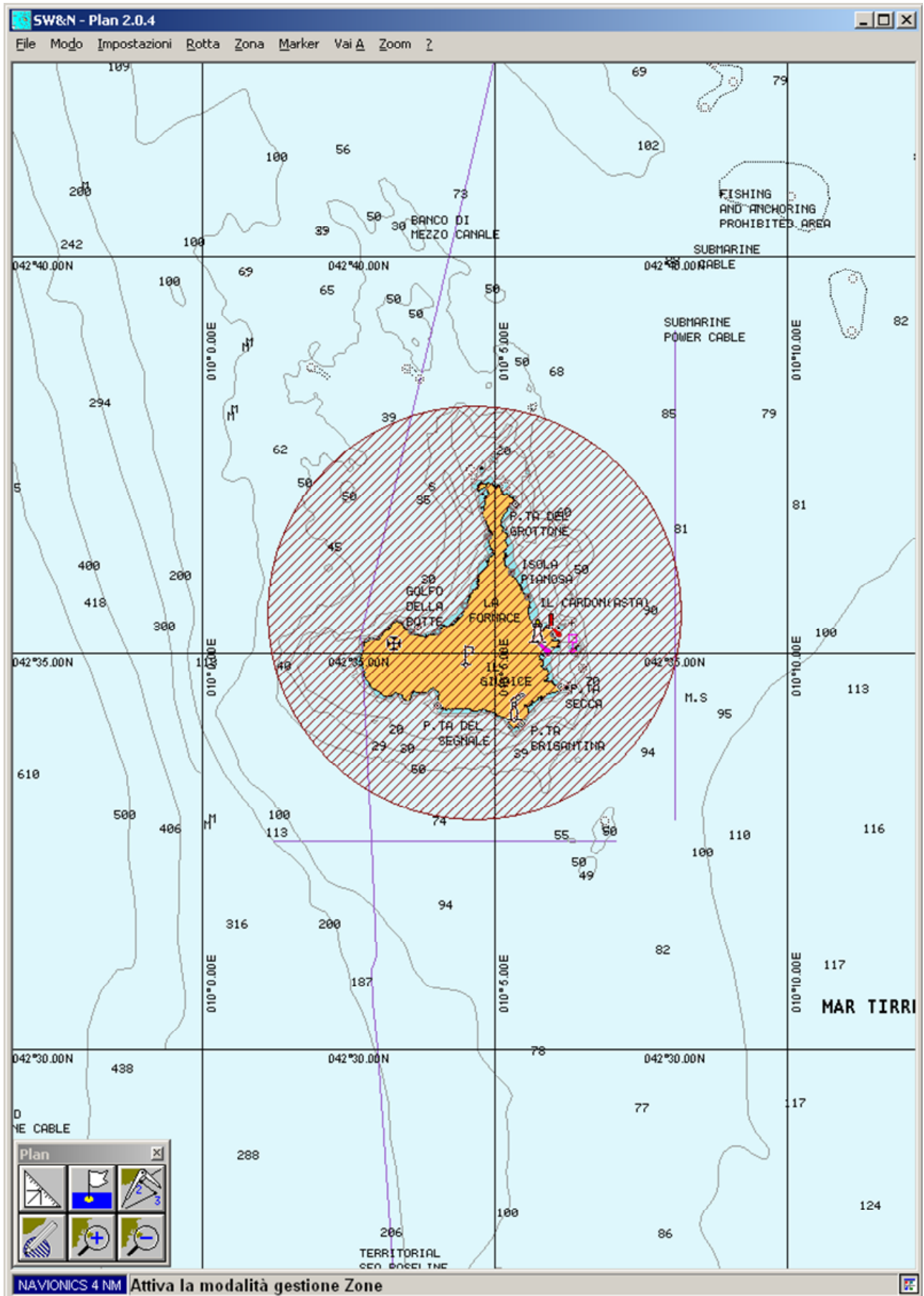




### PARTENZA/PERCORSO 1 (Particolare Boa di disimpegno a Punta Falcone)



# AREE INTERDETTE ISOLA PIANOSA



ARRIVO

