



con la REGATA D'ALTURA  
61<sup>ma</sup> TRIESTE – SAN GIOVANNI IN PELAGO – TRIESTE  
valida come prova per il Campionato Italiano Offshore 2022

# ISTRUZIONI DI REGATA



## ABBREVIAZIONI

Nelle presenti Istruzioni di Regata sono utilizzate le seguenti abbreviazioni:

CIS - Codice Internazionale dei Segnali	SR - Segreteria di Regata
CdR - Comitato di Regata	CO - Comitato Organizzatore
CdP - Comitato delle Proteste	CT - Comitato Tecnico
IdR - Istruzioni di Regata	AO - Autorità Organizzatrice
RRS - Regole di regata	DP - Penalità discrezionale

## SEZIONE A - SEZIONE GENERALE

### A1 - COMITATO ORGANIZZATORE

YACHT CLUB ADRIACO

Molo Sartorio n° 1 – 34123 Trieste

Tel - +39040312797 – Fax +390403224789

[www.ycadriaco.it](http://www.ycadriaco.it) -- [sport@ycadriaco.it](mailto:sport@ycadriaco.it) -- [info@ycadriaco.it](mailto:info@ycadriaco.it)

### A2 - COMITATO DI REGATA E PROTESTE

La composizione del Comitato di Regata e delle Proteste sarà resa nota con apposito comunicato esposto all'albo ufficiale.

### A3 - REGOLE

**A3.1** Le Regate saranno disciplinate dalle “regole” come definite nel Regolamento di Regata WS in vigore.

**A3.2** Il Regolamento ORC 2022 ed il Regolamento IMS.

**A3.3** La Normativa Federale 2022 per la Vela d'Altura

**A3.4** Per la regata d'altura verranno applicate le Special Regulations dell'ORC per le regate di Categoria 3 con **obbligo di zattera di salvataggio** - con particolare riferimento al punto 1.5 (Parte Prima) della Normativa Federale per la Vela d'Altura 2022 ed alle disposizioni federali relative alle regate che prevedono una navigazione notturna.



- A3.6** Le imbarcazioni della categoria **OPEN** per la regata d'altura non avranno obbligo di zattera, ma dovranno essere in regola con le dotazioni di sicurezza previste per la navigazione entro le 6 miglia dalla costa.
- A3.7** Durante le ore notturne dal tramonto all'alba, convenzionalmente dalle ore 18.50 alle ore 07.00 saranno in vigore le Norme Internazionali per Prevenire gli Abbordi in Mare (NIPAM). Dalle ore 22.15 a 10 minuti dopo il Segnale di Partenza, le NIPAM saranno sostituite dalla parte 2 del Regolamento di Regata.
- A3.8** Nelle le regate tecniche a bastone per la classe ORC, verranno applicate le Special Regulations WS per le regate di Categoria 4.
- A3.9** Per infrazioni alle regole diverse da quelle della Parte 2 di RRS, il CdP potrà applicare una penalità discrezionale diversa dalla squalifica.
- A3.10** In caso di conflitto tra i Regolamenti prevarranno le Istruzioni di Regata (Mod. RRS 63.7).

#### A4 - COMUNICATI PER I CONCORRENTI

I comunicati ufficiali della "Settimana Velica Internazionale" e della Regata d'altura saranno pubblicati all'albo ufficiale al seguente link:

- [www.racingrulesofsailing.org/](http://www.racingrulesofsailing.org/)

e possibilmente ripetuti sia sul sito dello Yacht Club Adriaco sia sul Canale Telegram:

- <https://www.ycadriaco.it/settimana-velica-internazionale-17-25-settembre-2022/>
- <https://t.me/settimanavelicainternazionale>

#### A5 - MODIFICHE ALLE ISTRUZIONI DI REGATA

Ogni modifica alle Istruzioni di regata sarà pubblicata sul sito Racing Rules of Sailing e sul sito dello Yacht Club Adriaco (e possibilmente ripetuta su Telegram) sino a due ore prima dal segnale di avviso della prima prova in programma per la giornata.

Le modifiche al programma delle regate verranno pubblicate entro le ore 20.00 del giorno precedente a quello in cui avrà effetto.

Tali modifiche costituiranno comunicato ufficiale per tutti i concorrenti, i quali hanno l'onere di prenderne visione.

#### A6 - SEGNALI A TERRA

**A6.1** Questi segnali saranno esposti sull'albero dei segnali presso lo Yacht Club Adriaco.

**A6.2** INTELLIGENZA: la regata odierna è differita ed il segnale di avviso in mare sarà esposto non prima di 60 minuti dopo l'ammainata dell'intelligenza (ciò modifica il Segnale di differimento "Intelligenza" del RRS).



**A6.3** Lettera “N”: in data odierna non sarà disputata alcuna regata.

## **A7 - PROGRAMMA DELLE REGATE ED EVENTI COLLATERALI**

**A7.1** La regata consiste in più manifestazioni incluse in un unico campionato denominato “Settimana Velica Internazionale”.

- **SABATO 17 settembre**  
ore **10.25** – **CLASSE ORC** - Segnale di avviso della prima prova delle regate tecniche **a seguire** – Segnale di avviso OPEN.  
ore **19.00** – **Crew Party** by DJ Crucil
- **DOMENICA 18 settembre:**  
ore **10.25** – **CLASSE ORC** - Segnale di avviso della prima prova delle regate tecniche **a seguire** – Segnale di avviso OPEN.
- **VENERDÌ 23 settembre**  
**CLASSI ORC, ORC X2, OPEN, OPEN X2 e MAXI:**  
**Regata d’altura “Trieste – San Giovanni in Pelago – Trieste”.**  
ore **19.00** - Briefing  
ore **22.30** - Segnale di partenza per tutte le categorie.  
Le imbarcazioni NON IMMATRICOLATE potranno correre la regata d’altura in deroga alle normative di ingresso in acque territoriali slovene e croate.
- **SABATO 24 settembre**  
Nell’eventualità che la regata d’altura di venerdì 23 non venisse corsa, tutte le imbarcazioni parteciperanno ad una regata costiera con partenza unica alle **ore 10.55**.
- **DOMENICA 25 settembre**  
ore **10.25** – **CLASSE ORC** - Segnale di avviso della prima prova delle regate tecniche **a seguire** – Segnale di avviso OPEN.

**A7.2** Nelle giornate riservate alle prove a bastone, potranno essere disputate massimo tre prove al giorno. Le flotte ORC e OPEN potranno correre un totale complessivo di massimo nove prove a bastone.

**A7.3** Per le categorie ORC e OPEN nessun segnale di avviso potrà essere dato dopo le ore 15.30 di domenica 25 settembre.



## A8 - PROTESTE E RICHIESTE DI RIPARAZIONE

- A8.1** Le proteste dovranno essere inviate tramite il modulo compilato online accessibile OnLine al seguente link: [www.racingrulesofsailing.org/](http://www.racingrulesofsailing.org/); una volta ricevuta la richiesta, questa apparirà subito sull'AUC. Qualora il sistema non fosse operativo, è possibile inviare la richiesta tramite e-mail ([sport@ycadriaco.it](mailto:sport@ycadriaco.it)).
- A8.2** Qualsiasi concorrente che abbia compiuto una penalità per aver commesso una infrazione alle regole, dopo aver tagliato la linea di arrivo dovrà compilare il modulo a disposizione presso questo link: [www.racingrulesofsailing.org/](http://www.racingrulesofsailing.org/)  
In caso di mancata compilazione la penalità potrà anche essere considerata come non eseguita.
- A8.3** Il tempo limite per la presentazione delle proteste e/o del modulo di cui al punto precedente è di 90 minuti dopo l'arrivo dell'ultima barca o dal segnale del CdR indicante che nella giornata non si correranno altre regate, quale che sia il termine più tardivo.
- A8.4** Possibilmente entro 30 minuti dalla scadenza del tempo limite per le proteste saranno pubblicati all'albo ufficiale della manifestazione i comunicati per informare gli interessati delle udienze nelle quali sono parti o nominati come testimoni.
- A8.5** Avvisi di proteste da parte del CdR o CdP saranno esposti all'albo ufficiale e su Racing Rules of Sailing nella sezione dedicata ai Comunicati per informare le barche interessate, in accordo con la RRS 61.1.(b).
- A8.6** Una richiesta di riparazione basata su una decisione del CdP dovrà essere consegnata non più tardi di 30 minuti dopo che la decisione è stata pubblicata sulla pagina dell'evento in [racingrulesofsailing.org/](http://racingrulesofsailing.org/). Ciò modifica la regola RRS 62.2.

## A9 - TEMPO LIMITE E TEMPO TARGET

- A9.1** Il tempo limite per la regata d'altura "Trieste - San Giovanni in Pelago - Trieste" è alle ore 21.00 di sabato 24 settembre 2022.
- A9.2** Il tempo limite per la boa 1 ed il target per i percorsi a bastone sono i seguenti:

Tempo limite 1 boa	Tempo target
30 minuti	50 minuti

Il tempo limite verrà pubblicato con un comunicato all'albo ufficiale dei comunicati al termine delle iscrizioni, e comunque almeno due ore prima della partenza della prima prova di sabato 17 settembre.





- A9.3** Se il primo concorrente non passa la boa 1 entro il tempo limite della boa 1 la prova sarà annullata. Errori nella misurazione del tempo limite o che non ne consentano il raggiungimento non danno diritto a richiesta di riparazione, questo modifica la regola 62.1(a).
- A9.4** Il tempo limite per l'arrivo dalla prima imbarcazione arrivata sarà comunicato con apposito comunicato al termine delle iscrizioni e comunque almeno due ore prima della partenza della prima prova di sabato 17 settembre. Le imbarcazioni che non arrivano entro questo tempo limite saranno classificate DNF senza udienza. Questo modifica le Regole 35, A4 e A5.
- A9.5** A parziale modifica della regola 32 RRS: il percorso potrà essere ridotto ma solo al compimento del terzo lato. Questo ai sensi della regola 32.1 (d).
- A9.6** Il CdR potrà annullare la regata in presenza di un calo di vento sotto i 6 nodi per almeno 5 minuti. Parziale mod. RRS 32.

## A10 - CALCOLO DEI TEMPI CORRETTI PER LE CLASSI ORC

- A10.1** Per la classe ORC il calcolo dei tempi corretti sarà preferibilmente effettuato con il metodo a **percorso costruito** per le regate a bastone.
- A10.2** Tutte le decisioni relative al metodo ed alle scelte utilizzate per il calcolo dei tempi compensati, nonché la lunghezza del percorso utilizzato dal Comitato di Regata per il calcolo delle classifiche non potranno essere oggetto di richiesta di riparazione (a modifica della RRS 62.1).

## A11 - CLASSIFICHE E PUNTEGGI - NORME COMUNI:

- A11.1** Le Classi potranno essere suddivise in più Raggruppamenti in funzione del numero degli iscritti e/o del rating per le Classi ORC e della lunghezza fuori tutto (LFT) per le Classi OPEN.
- A11.2** Per risolvere eventuali casi di parità prevarrà il punteggio ottenuto nella regata d'altura o nella regata costiera alternativa o se questa non verrà disputata, nell'ultima prova della serie.
- A11.3** La serie sarà valida anche con una sola prova disputata.

## - CLASSE ORC:

- A11.4** Verranno stilate delle classifiche in tempo compensato per ogni Classe e ogni Raggruppamento. La regata d'altura verrà corsa utilizzando l'All Purpose Handicap (APH).
- A11.5** La classifica di Classe verrà estrapolata dall'assoluto.
- A11.6** Sarà ammessa una prova di scarto nel caso siano corse almeno 4 prove. La regata d'altura o la regata costiera non potranno essere scartate.
- A11.7** Le imbarcazioni ORC con certificato "Minialtura" verranno classificate a parte.



**A11.8** Alle varie prove saranno applicati i seguenti coefficienti:

- Regata d'altura: 1,5
- Regata costiera alternativa alla regata d'altura: 1,2
- Prove a bastone: 1,0

**- CLASSE OPEN:**

**A11.9** Saranno stilate classifiche in tempo reale.

## **A12 - REGOLE DI SICUREZZA E COMUNICAZIONI**

**A12.1** Il canale radio VHF di servizio del CdR è il 69 per le regate a bastone, il 72 per la regata d'altura.

**A12.2** Tra le ore 21:45 e le ore 22:15 di venerdì 23 settembre, per farsi identificare come presenti sulla linea di partenza, TUTTE le imbarcazioni dovranno passare nel gate formato tra la barca comitato, da lasciare a sinistra, e la boa cilindrica gialla, da lasciare a dritta, che verrà posta a poppa della barca comitato.

**A12.3** I ritirati dovranno avvisare appena possibile il Circolo Organizzatore (tel. +39040312797 - [sport@ycadriaco.it](mailto:sport@ycadriaco.it) o canale 72 VHF) del loro ritiro.

## **A13 - CAMBIO EQUIPAGGIO**

Eventuali variazioni alla lista dell'equipaggio sulla scheda di iscrizione, dovranno essere richieste tramite il modulo al sito: [www.racingrulesofsailing.org/](http://www.racingrulesofsailing.org/).

Il cambio sarà valido se la richiesta verrà effettuata almeno 12 ore prima del segnale d'avviso della regata alla quale fa riferimento, dopo l'approvazione del CdR.

Le imbarcazioni che infrangeranno questa regola potranno essere penalizzate a discrezione del Comitato delle Proteste, secondo quanto previsto dalla Normativa per la Vela d'Altura in vigore.

## **A14 - CONTROLLI DI STAZZA**

Potranno essere effettuati controlli di stazza o verifiche alla conformità delle imbarcazioni e delle dotazioni, prima, durante e dopo le regate. Eventuali ri-stazze o aggiornamento per vele dovranno essere eseguite prima del giorno 18 settembre, previo accordo con il Comitato Organizzatore.

Eventuali mancanze alle dotazioni obbligatorie per la sicurezza, saranno oggetto di protesta da parte del CdR che effettuerà controlli random sulle imbarcazioni immediatamente dopo l'arrivo.

Alle imbarcazioni prive di quanto sopra potrà essere inflitta, senza udienza, una penalizzazione di un numero di posti intero sulla sua posizione di arrivo (arrotondato allo 0,5 superiore) più vicino al 20% al numero delle barche iscritte nella propria classe o raggruppamento (modifica



RRS 44.3(c) e A4.2). e comunque inferiore alla squalifica, a discrezione del Comitato per le Proteste.

### **A15 - RESPONSABILITÀ**

I concorrenti partecipano alle regate a loro rischio e pericolo. Vedi la RRS 3 “Decisione di partecipare alla Regata”.

L’Autorità organizzatrice non assume alcuna responsabilità per danni alle cose o infortuni alle persone o nei casi di morte che avvengano a causa della partecipazione alla regata prima, durante o dopo la stessa.

### **A16 - OSPITALITÀ**

Chi usufruisce degli ormeggi presso lo Yacht Club Adriaco dovrà liberarli entro lunedì 26 settembre 2022.

### **A17 - ASSICURAZIONE**

Ogni imbarcazione partecipante dovrà essere coperta da assicurazione per la Responsabilità Civile Terzi, per i danni a cose e persone, in corso di validità, con estensione per le regate veliche, per un massimale non inferiore a 1.500.000,00 euro.

### **A18 - ALTRE INFORMAZIONI**

Per altre informazioni è possibile consultare il sito del Club o contattare la segreteria (tel. +39 040312797; e-mail [sport@ycadriaco.it](mailto:sport@ycadriaco.it); [info@ycadriaco.it](mailto:info@ycadriaco.it)).





# SEZIONE B - REGATE A BASTONE

## **B1 - REGATE A BASTONE**

Le prove tecniche saranno svolte nella zona antistante Punta Sottile, nel campo di regata III come indicato dall'ordinanza della CP che regola le manifestazioni Veliche nel Golfo di Trieste.

## **B2 - PERCORSO**

**B2.1** Il percorso sarà posto in relazione alla direzione del vento (vedi Tabella n.1); per le Classi ZERO e MELGES24 non sarà presente la boa n.2.

**B2.2** La rotta approssimativa per la boa n.1 verrà esposta dal battello del Comitato di Regata.

**B2.3** - **Classe ORC**: tutte le boe saranno di colore **arancione** tranne la boa di cambio di percorso che sarà di colore **giallo con fascia verde** e la boa di arrivo che sarà di colore **giallo**.

- **Classi ZERO e MELGES24**: la boa n.3/P sarà di colore **arancione** mentre la boa di bolina e la boa di arrivo saranno cilindriche di colore **giallo**; la boa di cambio di percorso sarà di colore **arancione**.

## **B3 - SEGNALI DI PARTENZA**

**B3.1** Verrà utilizzato il sistema di partenza di cui alla RRS 26, con segnale di avviso dato 5 minuti prima della partenza. La bandiera per il segnale di avviso della flotta ORC sarà la lettera "R", per le sole classi ZERO e MELGES24 sarà la lettera "O".

**B3.2** Almeno cinque minuti prima che venga esposto il segnale di avviso sarà issata la bandiera arancione, accompagnata da un segnale sonoro, a definire l'estremo di dritta della linea di partenza.

## **B4 - LINEA DI PARTENZA**

**B4.1** La linea di partenza sarà costituita dalla congiungente un'asta con bandiera arancione posta sul battello del Comitato, da lasciare a dritta e la boa di partenza S, da lasciare a sinistra.

**B4.2** Le imbarcazioni che non partiranno entro 4 minuti dal proprio segnale di partenza saranno classificate DNS senza udienza (modifica alle RRS A4).

## **B5 - CAMBIO DEL LATO SUCCESSIVO DEL PERCORSO**

**B5.1** Per cambiare il successivo lato del percorso, il Comitato di Regata posizionerà una nuova boa (di colore giallo) e toglierà la boa originale non appena possibile.



- B5.2** Quando in un successivo cambio una nuova boa viene sostituita, verrà riposizionata la boa originale.
- B5.3** Nel caso di cambio di percorso, le barche dovranno passare tra il battello del Comitato di regata che segnala il cambio e la boa, lasciando la boa a sinistra ed il battello del Comitato di regata a dritta (modifica alla regola RRS 28.1).
- B5.4** Se verrà cambiata la posizione della boa di bolina n.1, l'offset boa n.2 non verrà riposizionata e cesserà di essere boa di percorso.

## B6 – ARRIVO

La linea di arrivo sarà costituita dalla congiungente un'asta portante bandiera di colore blu, posta sul battello del Comitato e la boa di arrivo A.



# SEZIONE C - REGATA D'ALTURA

## C1 - REGOLE DI ROTTA

Limitatamente alle ore notturne, stabilite da 15 minuti dopo il segnale preparatorio alle ore 07.00 AM, saranno in vigore le NIPAM che sostituiranno la parte 2 delle RRS.

## C2 - PERCORSO E TEMPO LIMITE

TRIESTE – S. GIOVANNI IN PELAGO (da lasciare a sinistra) – TRIESTE, per complessive 84 miglia circa. Il tempo limite per la regata d'altura "Trieste - San Giovanni in Pelago - Trieste" è alle ore 21.00 di sabato 24 settembre 2022.

## C3 - PARTENZA

**C3.1** La linea di partenza sarà costituita dalla congiungente la testata del molo di protezione del Bacino Sacchetta (fanale verde) da lasciare a sinistra e la luce lampeggiante gialla posta sull'imbarcazione del Comitato di Regata da lasciare a dritta (vedi allegato A).

**C3.2** Per la sola **Classe MAXI** (sopra i 16 metri di lunghezza) la linea di partenza sarà costituita dalla congiungente il faro verde della Diga a protezione del Porto Vecchio e il faro rosso di Porto Lido (vedi allegato B).

## C4 - SEGNALI DI PARTENZA

**C4.1** La partenza avverrà come da RRS 26. Il segnale di avviso sarà dato 5 minuti prima della partenza.

I segnali verranno comunicati possibilmente tramite il canale VHF 72. La mancata comunicazione o ricezione dei segnali di partenza via VHF non potrà costituire motivo di richiesta di riparazione (a modifica della RRS 62.1.(a)).

AVVISO ore 22.25	Esposizione bandiera Oscar	- 5 MINUTI
PREPARATORIO Ore 22.26	Esposizione della bandiera "P"	- 4 MINUTI
ULTIMO MINUTO ore 22.29	Ammaina della bandiera "P"	- 1 MINUTO
PARTENZA ore 22.30	Ammaina della bandiera "O"	0 MINUTI



**C4.2** Le imbarcazioni che non partiranno entro 10 minuti dal segnale di partenza saranno classificate DNS senza udienza (modifica alle RRS A4).

## **C5 - RICHIAMI**

Il Comitato di Regata farà il possibile per avvisare via radio (canale 72 VHF) i concorrenti partiti in anticipo (OCS); la mancata comunicazione o ricezione non potrà costituire motivo di richiesta di riparazione (a modifica della RRS 62.1.(a)).

## **C6 - PENALITÀ ALLA PARTENZA**

Un'imbarcazione classificata OCS, UFD o BFD, a norma della RRS A5 riceverà, senza udienza, una penalizzazione non inferiore al 30% sulla sua posizione di arrivo, calcolata come previsto nella RRS 44.3(c) e questo modifica le RRS 28.1 e A4.

## **C7 - AREE INTERDETTE ALLA NAVIGAZIONE**

**C7.1** Dopo la partenza le imbarcazioni non dovranno transitare all'interno delle dighe di protezione del porto commerciale. La linea congiungente il fanale rosso di Porto Lido ed il fanale verde della testata della diga nord del Porto Nuovo costituisce ostacolo (allegato "C").

**C7.2** Nell'avvicinamento alla linea di arrivo, le imbarcazioni non dovranno transitare all'interno delle dighe di protezione del porto commerciale. La linea congiungente il fanale rosso di Porto Lido ed il fanale verde della testata della diga nord costituisce ostacolo. L'infrazione a questa regola potrà essere oggetto di protesta e potrà portare ad una penalizzazione sino alla squalifica.

**C7.3** Infrazioni alle Istruzioni C7 non saranno motivo per una protesta da parte di una barca (ciò modifica la RRS 60.1 (a)). Per queste infrazioni potrà essere applicata senza udienza (ciò modifica RRS 63.1) una penalità sul punteggio della classifica finale pari a 6 punti. L'abbreviazione per una penalità imposta secondo questa istruzione sarà "DPI".

## **C8 - DICHIARAZIONE PASSAGGIO A SAN GIOVANNI IN PELAGO**

Al passaggio dell'isola di San Giovanni in Pelago tutte le imbarcazioni dovranno registrare l'orario, l'imbarcazione che precede e quella successiva (se note). Alla prima occasione possibile e comunque prima delle ore 23.59 del giorno sabato 24 settembre, l'armatore o skipper dovrà compilare il modulo di dichiarazione di osservanza presente al seguente link: [www.racingrulesofsailing.org/](http://www.racingrulesofsailing.org/).



## C9 - ARRIVO

- C9.1** La linea di arrivo sarà costituita dalla congiungente la testata del molo di protezione del Bacino Sacchetta (fanale verde) e la testata della diga a protezione del Porto Vecchio (fanale rosso) (vedi cartina "D").
- C9.2** Se possibile, nei pressi del Faro di Salvore le imbarcazioni dovranno avvisare via SMS o Whatsapp al circolo organizzatore al seguente numero di telefono: +393457796888 o a voce sul canale VHF 72.
- C9.3** I concorrenti dovranno accertarsi che il CdR all'arrivo abbia rilevato il numero velico, comunicandolo via radio sul canale VHF 72 ed illuminandolo durante le ore notturne.

## C10 - AVVERTENZE PARTICOLARI RIGUARDANTI LA SICUREZZA

- C10.1** Si ricorda che le norme internazionali per la navigazione prevedono che le navi in manovra vicino ai porti godono del diritto di precedenza anche sulle imbarcazioni a vela. L'Autorità Marittima nell'autorizzazione alla presente Regata richiede a tutti i Concorrenti di non intralciare il traffico commerciale, per nessun motivo.
- C10.2** Si informano i regatanti che lo specchio acqueo a sud-ovest della Diga a protezione del Porto Vecchio è caratterizzato da bassi fondali, si prega di fare la massima attenzione.
- C10.3** **Tra le ore 21:45 e le ore 22:15 di sabato 23 settembre, per farsi identificare come presenti sulla linea di partenza, tutte le imbarcazioni dovranno passare nel *gate* formato tra la barca comitato, da lasciare a sinistra, e la boa cilindrica gialla, da lasciare a dritta, che verrà posta a poppa della barca comitato. Le imbarcazioni che non ottempereranno a ciò saranno classificate DNC senza udienza (modifica alle RRS A4).**



# SEZIONE D - REGATA COSTIERA

Nel caso in cui, per qualsiasi ragione, non si svolga la regata d'altura, potrà essere effettuata la seguente regata costiera alternativa.

## **D1 - PERCORSO E TEMPO LIMITE**

Partenza (Trieste) – Boa con “miraglio a forma di X” di colore giallo con due pannelli solari circondata da boe gialle ed arancioni che non costituiranno boe di percorso (45.42.1 N – 13.37.4 E) da lasciare a sinistra – Boa Paloma (45.37.1 N – 13.33.9 E) da lasciare a sinistra – Arrivo (Trieste).

Per complessive 20 miglia circa (vedi allegato “F”).

Il tempo limite per la regata costiera è alle ore 21.00 di sabato 24 settembre 2022.

## **D2 - LINEA DI PARTENZA:**

Sarà costituita dalla congiungente un'asta con bandiera arancione posta sul battello del Comitato (da lasciare a destra) ed una boa arancione (da lasciare a sinistra) posta a circa 500 mt dal fanale verde posto sulla testata nord della diga a protezione del Porto Vecchio (vedi allegato “E”).

## **D3 - SEGNALI DI PARTENZA**

**D3.1** Il segnale di avviso sarà esposto alle ore 10.55 per tutte le classi, ed i segnali saranno quelli previsti dalle RRS 26.

**D3.2** Il segnale di avviso sarà la lettera “R”.

## **D4 - PENALITÀ ALLA PARTENZA**

Un'imbarcazione classificata OCS, UFD o BFD, a norma della RRS A5 riceverà, senza udienza, una penalizzazione non inferiore al 30% sulla sua posizione di arrivo, calcolata come previsto nella RRS 44.3(c) e questo modifica le RRS 28.1 e A4.”

## **D5 - AREA INTERDETTA ALLA NAVIGAZIONE**

**D5.1** Nell'avvicinamento alla linea di arrivo, le imbarcazioni non dovranno transitare all'interno delle dighe di protezione del porto commerciale. La linea congiungente il fanale rosso di Porto Lido ed il fanale verde della testata della diga nord costituisce ostacolo (vedi allegato “C”).

**D5.2** Infrazioni alle Istruzioni D5.1 non saranno motivo per una protesta da parte di una barca (ciò modifica la RRS 60.1 (a)). Per queste infrazioni potrà essere applicata senza udienza (ciò





modifica RRS 63.1) una penalità sul punteggio della classifica finale pari a 6 punti. L'abbreviazione per una penalità imposta secondo questa istruzione sarà "DPI".

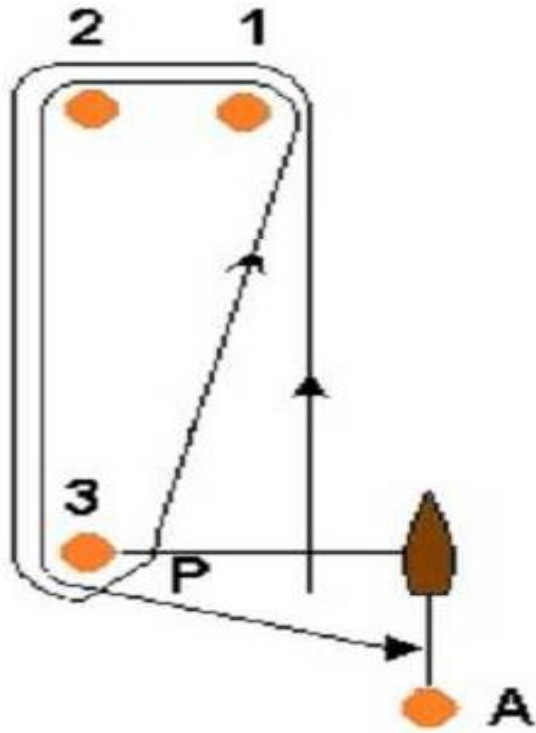
## D6 - LINEA DI ARRIVO

La linea di arrivo sarà costituita dalla congiungente la testata del molo di protezione del Bacino Sacchetta (fanale verde) e la testata della diga a protezione del Porto Vecchio (fanale rosso) (vedi cartina "D").



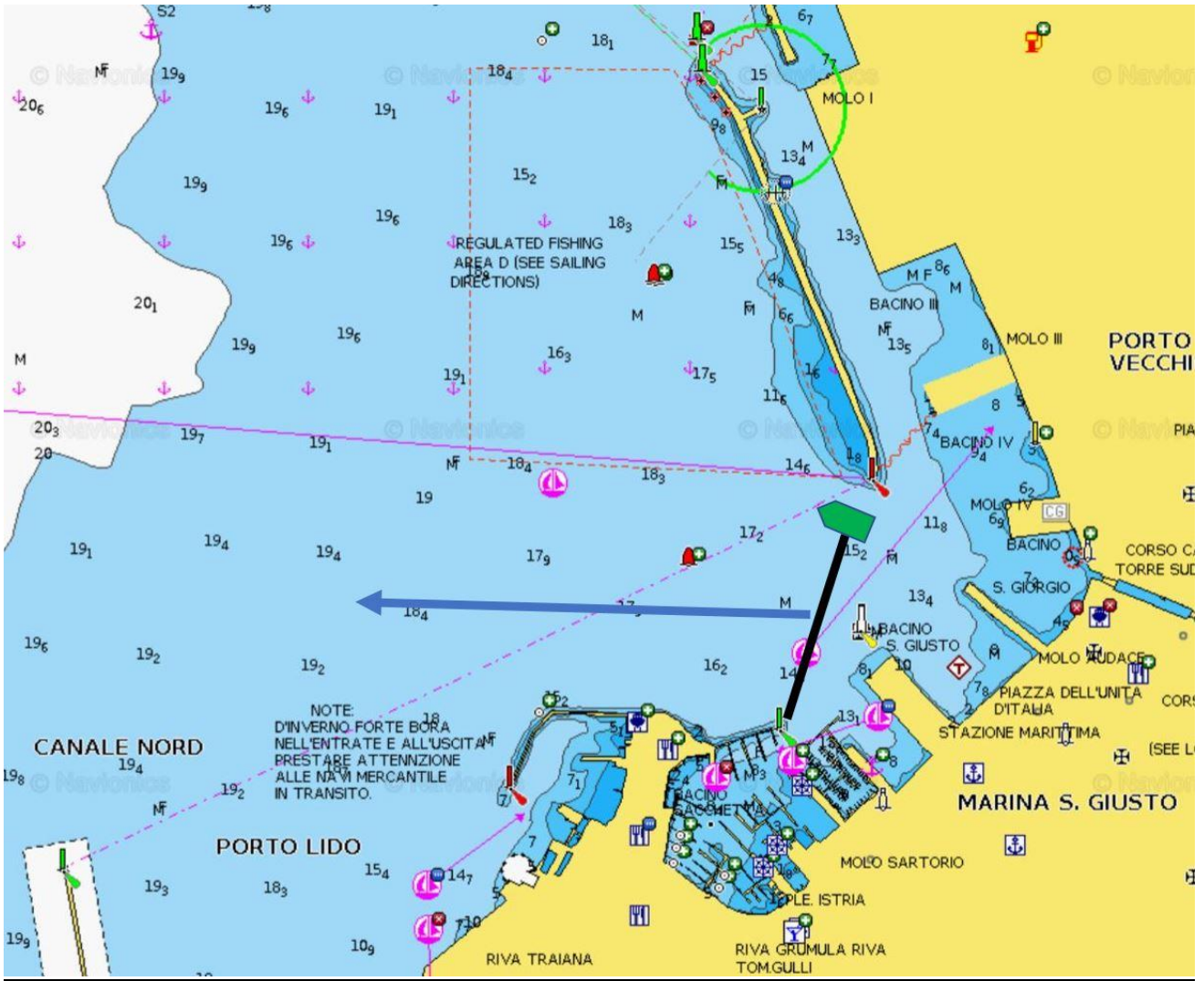
**TABELLA N. 1**

**START - 1 - 2 - 3 - 1 - 2 - 3 - FINISH**



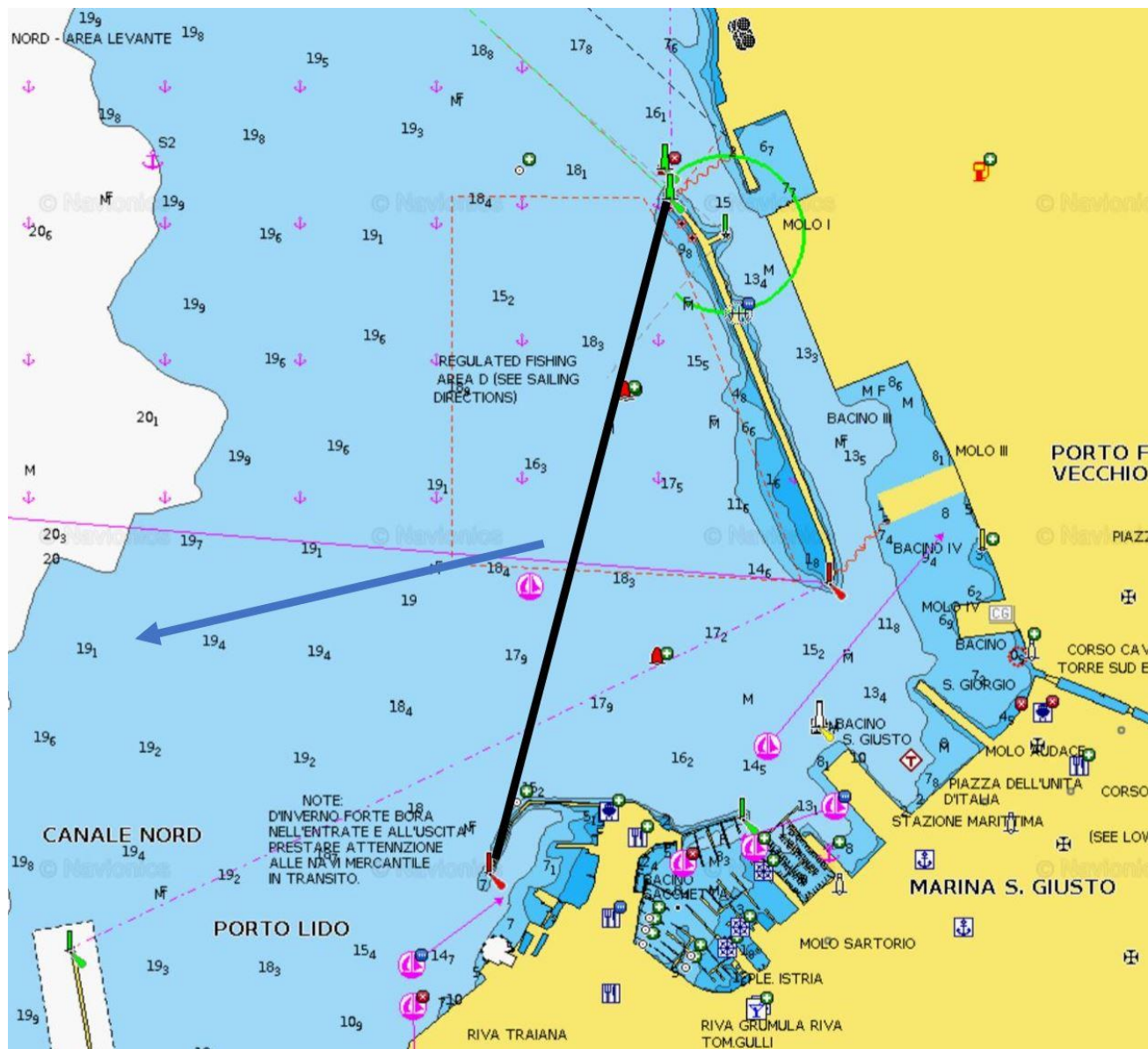
# ALLEGATO "A"

## LINEA DI PARTENZA DELLA REGATA D'ALTURA



## ALLEGATO "B"

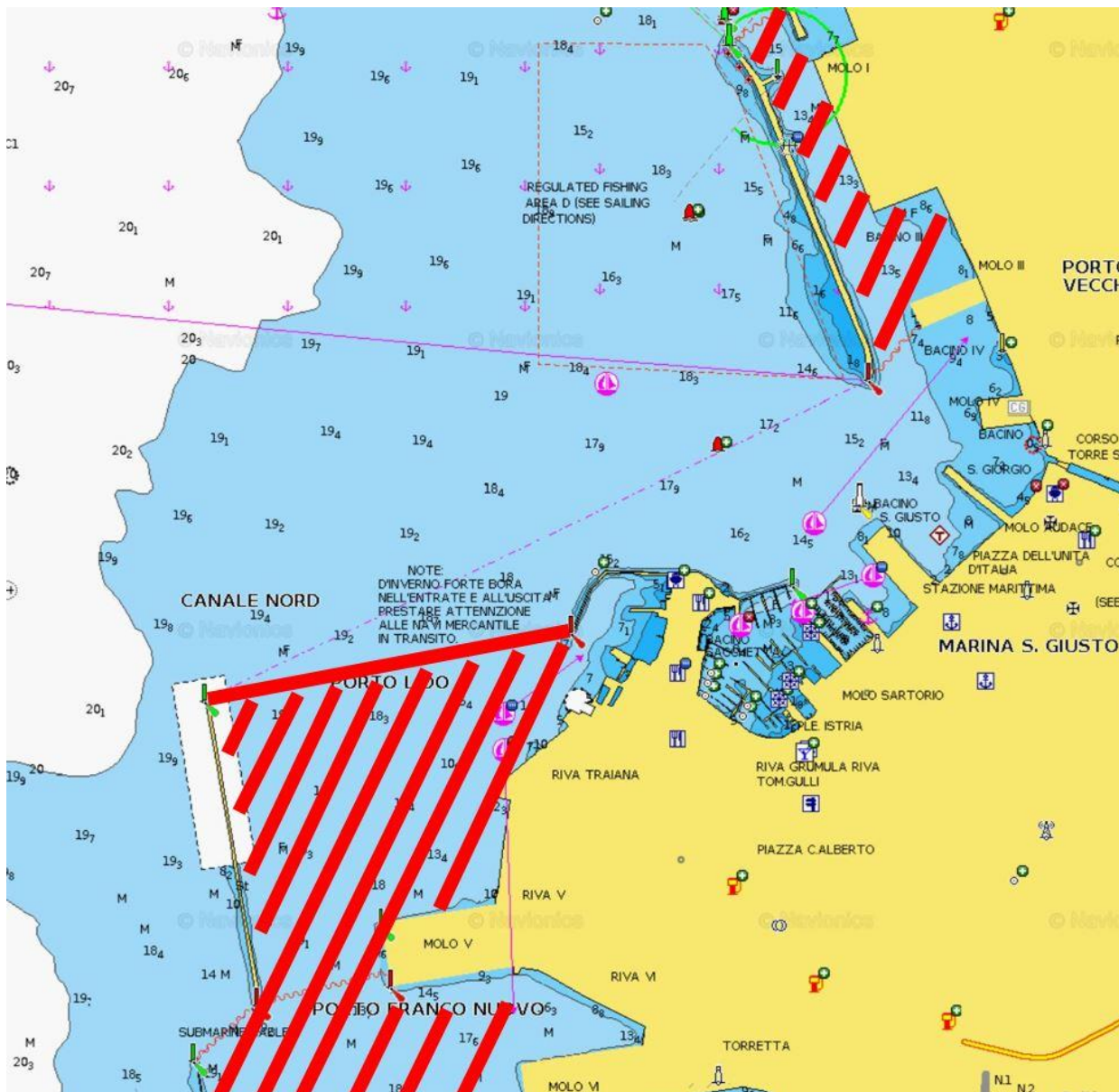
### LINEA DI PARTENZA DELLA REGATA D'ALTURA CLASSE MAXI





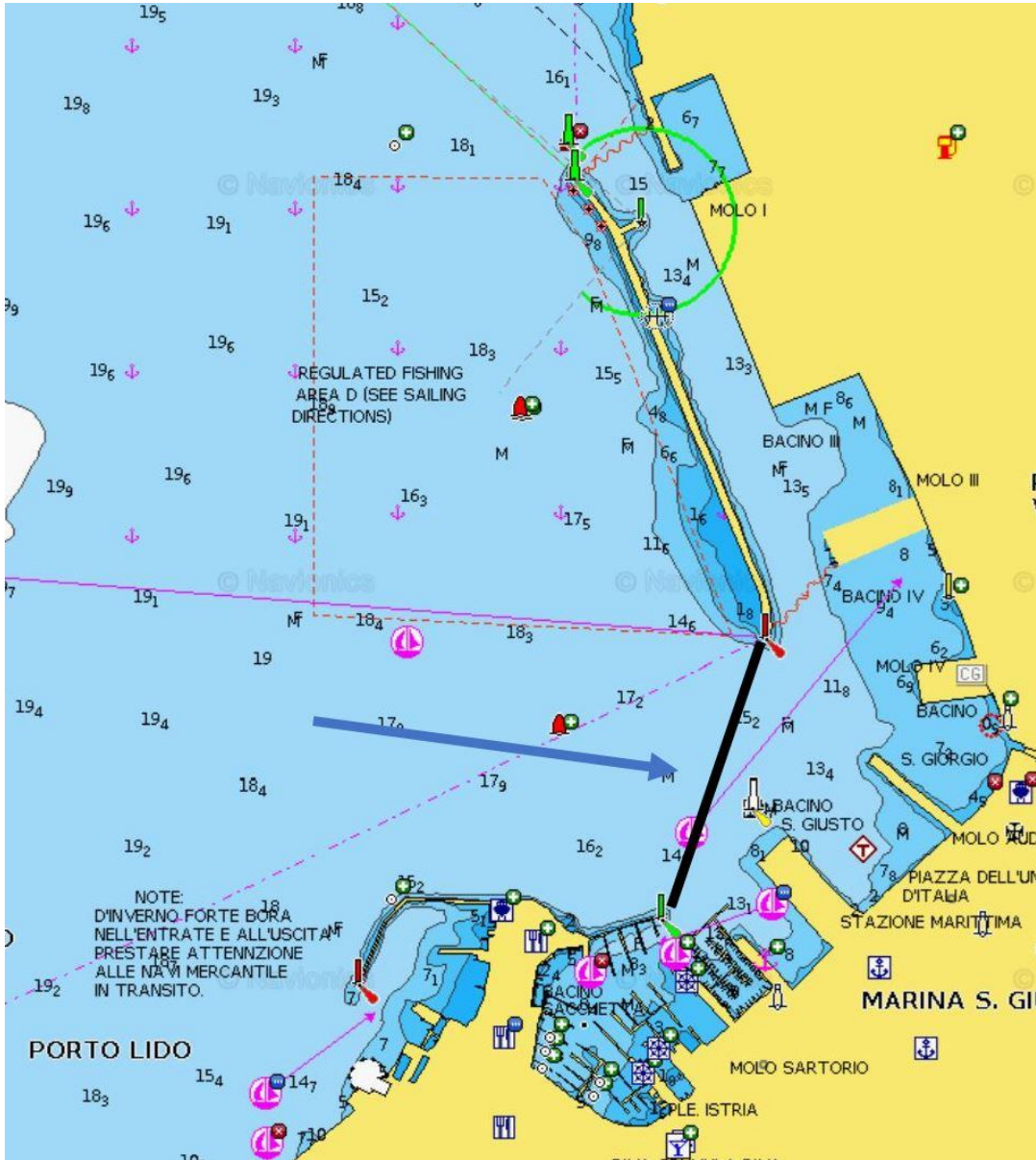
# ALLEGATO "C"

## AREE INTERDETTE ALLA NAVIGAZIONE



# ALLEGATO "D"

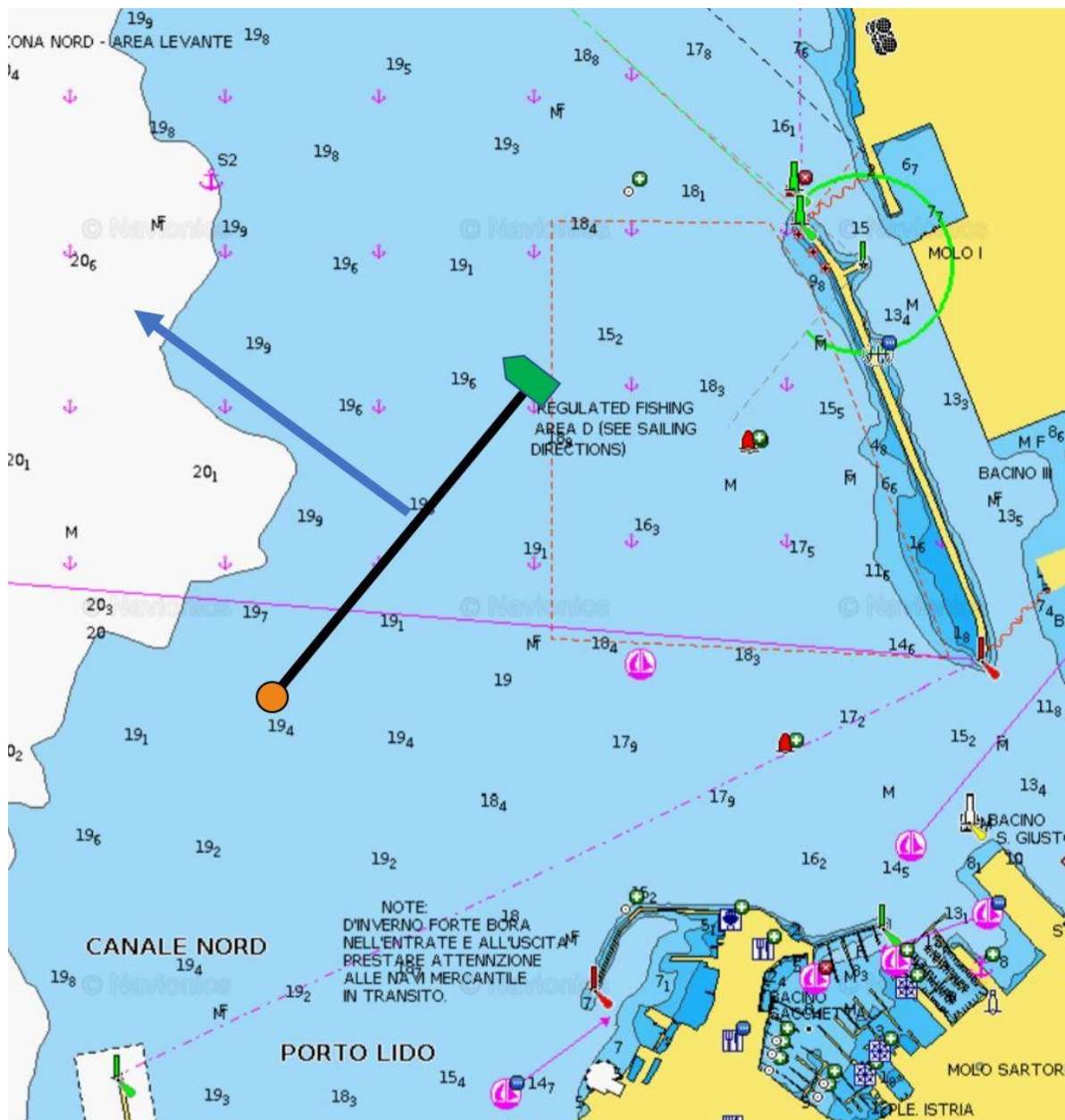
## LINEA DI ARRIVO





# ALLEGATO "E"

## LINEA DI PARTENZA PER LA REGATA COSTIERA



# ALLEGATO "F"

## REGATA COSTIERA

