



Sistiana, 26 – 28 maggio 2023

ISTRUZIONI DI REGATA

Abbreviazioni:

Nelle presenti Istruzioni di Regata sono utilizzate le seguenti abbreviazioni:

- AN/FIV Autorità Nazionale
- AUC Albo Ufficiale dei Comunicati
- AO Autorità Organizzatrice
- CO Comitato Organizzatore
- BdR Bando di Regata
- CdR Comitato di Regata
- CdP Comitato delle Proteste
- CI Codice Internazionale dei Segnali
- CT Comitato Tecnico
- IdR Istruzioni di Regata
- PRO Principal Race Officer
- RRS Regolamento di Regata WS 2021-2024 / Regola
- SR Segreteria di Regata
- WS World Sailing

Annotazioni:

[NP] una barca non può protestare contro un'altra barca per aver infranto la Regola. Ciò modifica RRS 60(a).

AUTORITA' ORGANIZZATRICE

La Federazione Italiana Italiana che delega :

DIPORTO NAUTICO SISTIANA – Sistiana 74/c 34011 DUINO-AURISINA (TS)

tel 040291207 – mail info@dnsistiana.it web www.dnsistiana.it

SOIETA' NAUTICA LAGUNA – Villaggio del Pescatore 34011 DUINO-AURISINA (TS)

tel 040208020 – mail info@nauticalaguna.it web www.nauticalaguna.it

YACHT CLUB PORTOPICCOLO – Sistiana 231 34011 DUINO-AURISINA (TS)

tel 0409977711 – mail ycportopiccolo@ppst.it web www.portopiccolosistiana.it/yachtclub



1 REGOLE

- 1.1 Come indicato al punto 3 del Bando di Regata.
- 1.2 La regola 44.1 è modificata nel senso che la penalità per le infrazioni a regole della parte 2 è di un giro comprendente una virata ed un'abbattuta.
- 1.3 Sarà in vigore l'appendice "T" delle RRS (Arbitrato).

2 MODIFICHE ALLE ISTRUZIONI DI REGATA

Le modifiche alle IdR saranno pubblicate all'Albo Ufficiale dei Comunicati sul sito internet del campionato al seguente link: www.minialtura2023.it, non meno di 90 minuti prima dell'orario programmato per il segnale di avviso del giorno in cui avranno effetto, ad eccezione di qualunque modifica al programma delle regate che verrà esposto entro le ore 20:00 del giorno precedente a quello in cui avrà effetto.

3 COMUNICAZIONI CON I CONCORRENTI

- 3.1 L'Albo Ufficiale dei Comunicati online (AUC) sarà disponibile sul sito internet del Campionato al link: www.minialtura2023.it.
- 3.2 La Segreteria di Regata (SR) sarà situata presso la clubhouse del Diporto Nautico Sistiana (Sistiana 74/C – 34011 DUINO-AURISINA – tel 040291207 – mail info@dnsistiana.it)
- 3.3 In acqua il CdR comunicherà con i concorrenti sul canale 72 VHF. Inoltre potrà comunicare con i posaboe sui canali 9-69-73-76 VHF.
- 3.4 I segnali con bandiere effettuati dal CdR saranno possibilmente ripetuti via radio sul canale 72 VHF. La mancata comunicazione o ricezione non potrà essere oggetto di protesta o di richiesta di riparazione. Questo a modifica della RRS 60.1(b).
- 3.5 Informazioni per i concorrenti potranno essere replicate anche via Whatsapp. Il canale è in sola lettura, e sarà quindi possibile solo ricevere messaggi. I messaggi qui inviati non hanno alcuna valenza ufficiale e verranno inviati quando e se possibile. L'assenza di una o più comunicazioni su questo gruppo o la presenza di comunicazioni errate non potrà essere causa di richiesta di riparazione (questo modifica la RRS 60.1(b) e 62.1(a)).

4 SEGNALI A TERRA

- 4.1 I segnali a terra saranno esposti sull'Albero dei Segnali posizionato in fronte alla SR.
- 4.2 Quando il Pennello dell'Intelligenza viene esposto a terra, "un minuto" è sostituito dalle parole "non meno di 45 minuti" nel significato del Segnale di regata del Pennello Intelligenza.
- 4.3 Quando la bandiera "N" viene esposta a terra con 3 segnali acustici significa "Le regate odierne non verranno disputate". Questo modifica il segnale di regata "N".

5 PROGRAMMA DELLE REGATE

- 5.1 Sabato 27 maggio - ore 9.00 Skipper meeting
- ore 11.00 Segnale di avviso della prima prova di giornata
- Domenica 28 maggio - ore 11.00 Segnale di avviso della prima prova di giornata
- 5.2 Il programma potrà essere modificato in base alle condizioni meteomarine o ad altre ragioni impreviste.
- 5.3 Sono ammesse massimo tre prove al giorno. Saranno effettuate al massimo sei prove in totale.
- 5.4 L'orario del segnale di avviso della prima prova di domenica 28 maggio 2023 sarà esposto all'Albo dei Comunicati entro le ore 20.00 del giorno precedente. In caso di assenza di comunicato, varrà l'orario previsto dal programma.

- 5.5 Per avvisare le barche che una prova o una serie di prove inizierà al più presto, verrà esposta la bandiera arancione sul battello CdR con un segnale acustico almeno 5 minuti prima del segnale di avviso.
- 5.6 Il segnale "GOLF" esposto all'arrivo sul battello CdR significa "Il CdR ha intenzione di far disputare un'altra prova dopo la conclusione della prova in corso"
- 5.7 Nessun segnale di avviso sarà dato dopo le ore 16.30 dell'ultimo giorno di regate, a meno che non vi sia un segnale di richiamo generale o intelligenza esposto prima delle 16.30.

6 BANDIERA DI CLASSE

La bandiera di classe sarà una bandiera bianca con il logo del Campionato.

7 AREE DI REGATA

- 7.1 Le aree di regata sono indicate nell'allegato A1. Il pennello numerico "1" sull'Albero dei Segnali indicherà che verrà utilizzata l'area A, il pennello numerico "2" indicherà che verrà utilizzata l'area B.

8 PERCORSI

- 8.1 Il campionato si svolgerà con prove tecniche consistenti in un percorso a bastone tipo "bolina-poppa".
- 8.2 L'allegato A2 riporta il percorso da compiere, la descrizione delle boe, l'ordine con cui dovranno essere girate ed il lato dove lasciarle.
- 8.3 Non più tardi del segnale di avviso il CdR esporrà i gradi bussola approssimativi della rotta per la boa 1. Inoltre comunicherà la lunghezza del primo lato sul canale 72 VHF.
- 8.4 Il calcolo dei compensi sarà fatto sull'effettiva lunghezza del percorso, che sarà determinato dal CdR. La lunghezza approssimativa del percorso sarà calcolata per una durata di una prova di 60 minuti. Una durata diversa non potrà essere motivo di una richiesta di riparazione. Questo a modifica delle RRS 60.1 e 62.1(a).

9 BOE

- 9.1 La boa di partenza S sarà posizionata sull'estremità sinistra della linea di partenza e sarà cilindrica di colore giallo.
- 9.2 La boa di partenza S potrà essere sostituita da un battello del CdR (controstarter) che esporrà una bandiera arancione, in tal caso la linea di partenza sarà la congiungente tra l'asta con bandiera arancione e l'asta con bandiera arancione del battello CdR.
- 9.3 La boa di arrivo F sarà posizionata sull'estremità sinistra della linea di arrivo e sarà cilindrica di colore arancione.
- 9.4 Le boe al vento 1 e 1a (offset mark) saranno cilindriche di colore arancione. Le boe 2s e 2p del cancello saranno cilindriche di colore giallo.
- 9.5 Se, per qualsiasi motivo, una delle due boe del cancello non è posizionata o è mancante, la rimanente boa deve essere lasciata a sinistra. Non ci saranno suoni od altri segnali.
- 9.6 Boa al vento: se la boa 1a (offset mark) non è posizionata o mancante, le barche devono navigare direttamente alla successiva boa (cancello boe 2s o 2p). Non ci saranno suoni od altri segnali.
- 9.7 La nuova boa prevista al punto 11.1 sarà cilindrica di colore giallo.

10 PARTENZA

- 10.1 La partenza verrà data utilizzando la procedura di cui alla 26 RRS con il segnale di avviso esposto 5 minuti prima della partenza.

- 10.2 La linea di partenza sarà tra un'asta con bandiera arancione posta sul battello del CdR all'estremità di destra della linea e la boa di partenza S o tra l'asta con la bandiera arancione posta sul battello controstarter del CdR (punto 7.2) all'estremità di sinistra.
- 10.3 Una barca che parta più di 5 minuti dopo il segnale di partenza sarà classificata DNS senza udienza (ciò modifica le RRS 63.1, e A5.1 A.5.2).
- 10.4 Qualora fosse impiegata la Bandiera Nera come Segnale Preparatorio, nel terzo periodo della regola 30.4 dopo "il numero velico" aggiungere: "o il numero di prua". Ciò modifica le regole 30.3 e 30.4
- 10.5 Un battello del CdR che espone il Primo Ripetitore può passare sopravento alla flotta nel caso di un annullamento, differimento o richiamo generale e ciò significa: "Il CdR ha segnalato un annullamento, un differimento od un richiamo generale. Le barche devono tornare immediatamente nell'area di partenza.
- 10.6 Dopo un richiamo individuale, il CdR cercherà di trasmettere il numero delle barche in OCS (es.: 2 barche OCS) e i numeri velici o di mascone delle barche identificate OCS-UFD-BFD sul canale 72 VHF. La mancanza della trasmissione o la sua mancata tempestività o l'ordine nel quale le barche sono avvistate, non potranno essere motivo per una richiesta di riparazione da parte delle barche. Ciò modifica la RRS 62.1(a).

11 CAMBIO DEL PROSSIMO LATO DEL PERCORSO

- 11.1 Per cambiare il prossimo lato del percorso il CdR poserà una nuova boa e rimuoverà la boa originale il prima possibile. Quando, in un successivo cambio, una boa di cambio percorso è sostituita, essa sarà sostituita dalla boa originale.
- 11.2 In caso di cambio di percorso coinvolgente la boa 1, la boa 1a non verrà riposizionata e dovrà essere omessa non essendo più boa di percorso dopo il passaggio della nuova boa 1.

12 ARRIVO

La linea di arrivo sarà la congiungente l'asta con bandiera blu posta sul battello CdR e la boa F sull'estremità sinistra.

13 RIDUZIONE DEL PERCORSO

A modifica della regola 32.2 RRS il percorso potrà essere ridotto dopo che sono stati percorsi tre lati.

14 TEMPI TARGET E TEMPI LIMITE

- 14.1 Il tempo limite per il compimento del percorso (RRS 35) è di 90 minuti dopo il segnale di partenza. Se nessuna barca riesce a compiere il percorso entro il tempo limite, la prova sarà annullata. Tuttavia, se una barca arriva entro il tempo limite, saranno classificate tutte le barche che arriveranno entro 40 minuti da essa, anche oltre il tempo limite. Ciò modifica la regola 35.
- 14.2 Il tempo limite per il compimento del primo lato è di 30 minuti. Se nessuna barca riesce a compiere il primo lato entro il tempo limite, la prova sarà interrotta.
- 14.3 Il tempo obiettivo per compiere il percorso è di 60 minuti. Il mancato rispetto di tale tempo ideale non potrà essere oggetto di una richiesta di riparazione. Ciò modifica la regola 62.1(a).
- 14.4 La Finestra di Arrivo stabilita in 40 minuti è il tempo entro il quale le barche devono arrivare dopo che la prima barca compie il percorso ed arriva. Le barche che non arrivano entro la Finestra di Arrivo, e successivamente non si ritirano, non sono penalizzate o alle quali non è concessa riparazione, saranno classificate TLE (Time Limit Expired) senza udienza. Una barca classificata TLE deve ricevere i punti corrispondenti ad una posizione di arrivo superiore di un posto rispetto all'ultima barca che è arrivata entro la Finestra di Arrivo. Questo modifica le RRS 35, A5.1, A5.2 e A10.
- 14.5 L'ora ufficiale della manifestazione è l'ora UTC+2 (CEST)

15 PROTESTE E RICHIESTE DI RIPARAZIONE

- 15.1 Le proteste, le richieste di riparazione, le richieste di riapertura e tutte le richieste di udienza in generale dovranno essere inviate tramite il modulo online disponibile nell'Albo Ufficiale (vedi punto 3.1) entro il tempo limite per le proteste, altrimenti non saranno valide. Ciò modifica RRS 61.2, 62.2 e 66.
- 15.2 Il tempo limite per le proteste è di 60 minuti dopo che l'ultima barca è arrivata nell'ultima prova della giornata oppure dopo che il CdR abbia segnalato che oggi non saranno più disputate prove, quale sia il termine più tardivo.
- 15.3 Il comunicato con l'orario di discussione delle proteste sarà esposto on line nell'Albo Ufficiale (vedi punto 3.1) entro 30 minuti dopo lo scadere del tempo limite, per informare i concorrenti delle udienze nelle quali sono parti o nominati come testimoni. Le udienze saranno tenute nella sala delle proteste presso la Segreteria della Regata a partire dall'orario esposto nel comunicato.
- 15.4 Comunicati per le proteste da parte del CdR/CdP saranno pubblicati on line nell'Albo Ufficiale (vedi punto 3.1) per informare le barche ai sensi della regola 61.1(b).
- 15.5 [DP] Infrazioni alle istruzioni 16, 17, 20, 22 non saranno motivo per una protesta da parte di una barca. Ciò modifica la regola 60.1(a). Penalità per queste infrazioni potranno essere inferiori alla squalifica se il CdP così decide.

16 NORME DI SICUREZZA

- 16.1 Una barca che si ritira dalla prova dovrà darne comunicazione al CdR al più presto possibile sul canale 72 VHF o alla Segreteria della Regata o al cellulare per chiamate di emergenza (3408694806).
- 16.2 All'esposizione della bandiera "Y" del C.I.S. sul battello del CdR, prima o assieme al segnale di avviso, tutti i concorrenti dovranno indossare le cinture di salvataggio o altro adeguato salvagente personale. Sarà in ogni caso responsabilità personale d'ogni concorrente indossare la cintura di salvataggio se le condizioni meteorologiche lo raccomandano.
- 16.3 [DP] Una barca che non intende partecipare ad una prova deve informare il CdR prima del segnale di avviso.
- 16.4 Ogni utilizzo del motore per il salvataggio di persone, fornire aiuto o ogni altra ragione deve essere riportato dopo l'arrivo in forma scritta al CdR con la motivazione di tale atto.

17 CAMBIO DI EQUIPAGGIO E DI ATTREZZATURE

- 17.2 La sostituzione di membri dell'equipaggio può avvenire solo dopo l'autorizzazione da parte del CT.
- 17.3 I membri sbarcati non possono essere reimbarcati durante lo svolgimento di tutta la manifestazione.

18 CONTROLLI DI STAZZA

- 18.1 Le barche possono essere ispezionate in ogni momento a discrezione del CT o del CdR sia in acqua che a terra.
- 18.2 Gli equipaggi delle barche sottoposte a controllo, subito dopo la linea d'arrivo, non potranno recarsi sotto coperta prima che lo stazzatore preposto ai controlli sia salito a bordo.
- 18.3 Le barche potranno ricevere dallo stazzatore l'ordine di recarsi in una specifica area a terra per una successiva ispezione.

19 BATTELLI UFFICIALI

- 19.1 I battelli ufficiali esporranno una bandiera bianca con lettera "S". La mancata esposizione di tale bandiera non potrà essere motivo di richiesta di riparazione. Questo modifica la RRS 60.1(b).
- 19.2 I battelli impiegati dalla stampa, fotografi, cineoperatori, VIPs etc. non sono sotto la giurisdizione del CdR. Ogni azione di questi mezzi non potrà essere oggetto di richiesta di riparazione. Questo cambia la RRS 60.1(b)

20 BARCHE APPOGGIO

Le imbarcazioni di support ai concorrenti dovranno stare al di fuori dell'area dove le barche stanno regatando dal momento del segnale preparatorio, fino a quando tutte le barche siano arrivate, si siano ritirate od il CdR abbia segnalato un differimento, un richiamo generale od un annullamento e comunque a non meno di 100mt da qualsiasi barca concorrente.

21 DISPOSIZIONI PER I RIFIUTI

Come da regola RRS 47.

22 NUMERI DI PRUA

[DP] Ciascun concorrente deve esporre un numero identificativo, fornito dall'Autorità Organizzatrice, sulla prua della propria barca sia sul lato destro che su quello sinistro e sarà responsabile per garantire che i numeri di prua siano al loro posto alla partenza di ogni prova. Il lato anteriore del numero di prua deve trovarsi a non più di 20 cm. dalla linea di prua come indicato nell'allegato A3

23 DRONI DEI CONCORRENTI

- 23.1 [DP] I teams o i loro rappresentanti non devono pilotare droni sulle strutture a terra o sull'area di regata durante i giorni di allenamento o di regata senza rispettare la legislazione locale e senza previa approvazione scritta da parte del Comitato Organizzatore.
- 23.2 L'approvazione concessa a discrezione esclusiva del Comitato Organizzatore può imporre limitazioni su dove e quando i droni possono volare.
- 23.3 In qualsiasi momento il rischio e la responsabilità di pilotare qualsiasi drone è della persona che fa volare il drone e le immagini fatte all'interno dell'area di regata devono essere condivise a ragionevole richiesta con il Comitato Organizzatore e il Comitato di Regata.



*Fa parte della nostra missione come Club Organizzatori sensibilizzare i partecipanti alle regate veliche sul tema delle urgenti problematiche ambientali che affliggono i mari. È un piacere informarvi che questa regata è organizzata sulla base dei principi della Charta Smeralda, codice etico e comportamentale redatto dalla **One Ocean Foundation**.*

<http://www.1ocean.org>

I Circoli Organizzatori promuovono comportamenti ecosostenibili in ogni loro manifestazione a terra ed in mare.

Tutti i concorrenti sono invitati ad attenersi al **DECALOGO DEL RESPONSABILE ECOLOGICO DI BORDO** riportato nell'Allegato A4.

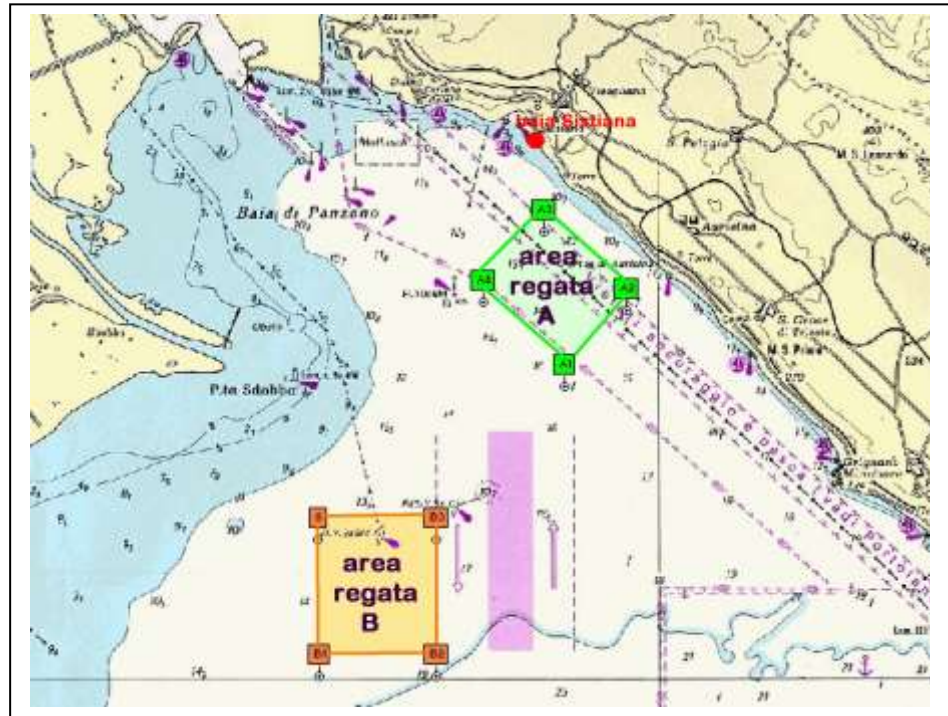
ALLEGATO A1 - AREE DI REGATA

Area A:

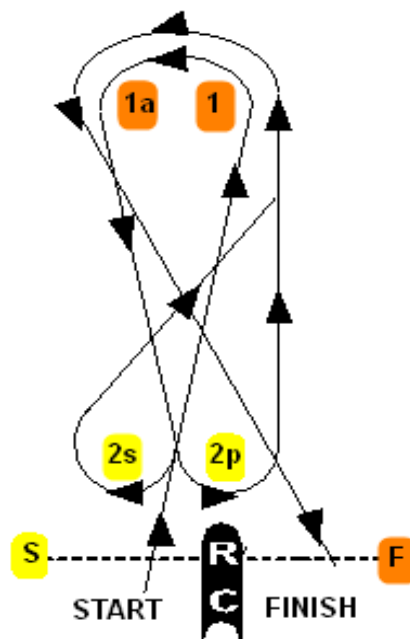
45° 44',90 N 013° 38',20 E
 45° 44',12 N 013° 37',24 E
 45° 45',76 N 013° 36',81 E
 45° 45',00 N 013° 36',00 E

Area B:

45° 40',00 N 013° 34',64 E
 45° 40',00 N 013° 36',50 E
 45° 41',50 N 013° 36',50 E
 45° 41',50 N 013° 34',64 E

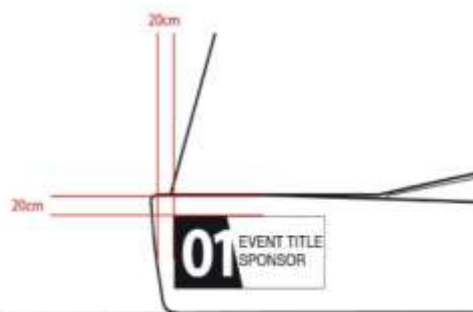
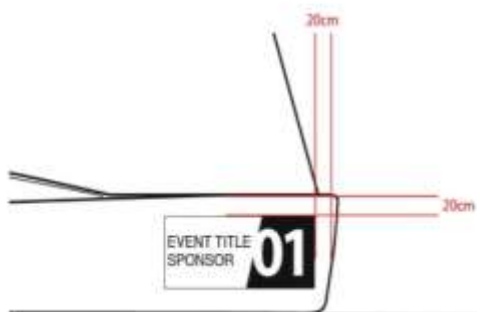


ALLEGATO A2 - PERCORSO DI REGATA



Start – 1 – 1a – 2 s/p – 1 – 1a – Finish

ALLEGATO A3 – NUMERI DI PRUA



CORRETTO

NON CORRETTO



ALLEGATO A4 – DECALOGO DEL RESPONSABILE ECOLOGICO DI BORDO

1. Naviga quanto più possibile a vela.
 2. Non gettare nulla di non organico in mare aperto.
 3. Evita cadute accidentali di qualsiasi materiale in mare, mantieni in zona sicura gli attrezzi durante il lavoro in coperta.
 4. Utilizza prodotti per la pulizia biodegradabili al 100%, se possibile in contenitori ottenuti da riciclo, con minor utilizzo di imballaggio possibile.
 5. Crea a bordo spazi e contenitori per la raccolta differenziata e a terra deposita i rifiuti in appositi contenitori dedicati.
 6. Non usare stoviglie, piatti e bicchieri monouso e trasporta la tua cambusa in borse di tela riutilizzabili.
 7. Se devi fumare, usa il posacenere portatile ed antivento.
 8. Ripesca le plastiche galleggianti che trovi in mare, possono avere una seconda vita! Se sono troppo voluminose, segnalane la posizione alle autorità competenti che provvederanno alla raccolta e all'emissione dell'avviso ai naviganti.
 9. Evita di sostituire, ripara e pensa come riutilizzare.
 10. Diffondi ad altri equipaggi i principi di comportamento etici ed ecologici da tenere a bordo: stimola altri a diventare R.Eco!
-