

# ISTRUZIONI DI REGATA

## L'ANNO CHE VERRA'

***Civitavecchia 28-29 dicembre 2022***

L'autorità organizzatrice è la FEDERAZIONE ITALIANA VELA che delega l'organizzazione all'Affiliato Circolo :

A.S.D Associazione velica Civitavecchia, viale G. Matteotti 19, 00053, Civitavecchia, [www.associazionevelicacivitavecchia.com](http://www.associazionevelicacivitavecchia.com) - e-mail: [segreteria@associazionevelicacivitavecchia.com](mailto:segreteria@associazionevelicacivitavecchia.com)

A.S.D. Circolo nautico riva di traiano, via Aurelia km 68,750, 00053, Civitavecchia, [www.cnrt.it](http://www.cnrt.it) – Email: [segreteria@cnrt.it](mailto:segreteria@cnrt.it) tel: 3207179987

### 1. REGOLE

Come da Bando

### 2. (DP) (NP) REGOLE RIGUARDANTI LA SICUREZZA

- 2.1 I concorrenti dovranno indossare dispositivi personali di galleggiamento in ogni momento quando sono in acqua, tranne che per un tempo limitato quando cambiano o aggiustino indumenti o attrezzature personali.
- 2.2 Le barche che non lasciano gli ormeggi per regatare in una prova programmata dovranno prontamente informare la SR.
- 2.3 Una concorrente che si ritira dovrà informare il CdR prima di abbandonare l'area di regata o, qualora ciò risulti impossibile, dovrà informare la SR appena possibile dopo essere rientrato a terra e compilare l'apposito modulo
- 2.4 Le imbarcazioni non in regata non dovranno interferire con i battelli ufficiali.
- 2.5 Ai sensi della RRS 37 il canale di comunicazione per le istruzioni di ricerca e soccorso è il canale **VHF 74**
- 2.6 Le Imbarcazioni che, per qualsiasi motivo dovessero tornare a terra lontano dal proprio circolo e che non fossero in grado di raggiungere i posti loro assegnati, devono informare immediatamente l'AO al seguente numero di telefono: 3397041717.
- 2.8 I concorrenti che richiedono assistenza da parte delle barche di soccorso devono agitare un braccio con la mano aperta. Se l'assistenza non viene richiesta, il braccio deve essere agitato con le dita della mano chiusa a pugno. Se considerato necessario può essere imposto al concorrente di abbandonare la barca e salire sul mezzo di soccorso. In questo caso si applicherà un nastro bianco e rosso alla barca abbandonata per segnalare che l'equipaggio è stato comunque tratto in salvo.



### 3. BOE

3.1 La descrizione delle boe di partenza, di arrivo e di percorso (1, 2, 3, 4 e 5) , o i cancelli associati, saranno descritte come segue:

Area di Regata	Boe 1, 2, 3, 4, 5,6	Nuova boa	Boa di partenza	Boa di arrivo
Davanti il circolo	Cilindriche Gialle	non prevista	Boa cilindrica gialla con fascia arancione	Gavitello Giallo

3.3 Le boe di partenza e di arrivo potranno essere sostituite da battelli controstarter e controarrivi del CdR

### 4. SEGNALI A TERRA

- 4.1 segnali fatti a terra saranno esposti all'albero dei segnali situato presso la base a terra di fronte alla segreteria.
- 4.2 Quando il Segnale di Regata "Intelligenza" è esposto a terra le parole "1 minuto" sono modificate con "non meno di 45 minuti".
- 4.3 **[DP][NP]** Nei giorni della manifestazione in cui sono in programma delle prove, le barche non dovranno lasciare l'Area loro assegnata finché la bandiera "D" non viene esposta. Il segnale di avviso o un altro segnale verrà esposto non meno di 45 minuti dopo l'esposizione della bandiera "D" e comunque non prima dell'orario programmato o differito, quale dei tre sia il più tardivo. (ad integrazione dei SdR).

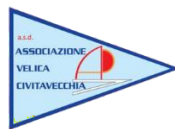
### 5. BANDIERE DI CLASSE, DI AVVISO E SEGNALI IDENTIFICATIVI

Bandiere di Classe usate per il segnale di Avviso:

- Flotta OPTIMIST : Bandiera classe optimist bianca
- Flotta ILCA : Bandiera di Classe Laser bianca
- Flotta 420/470 : Foxtrot
- Mini altura : Romeo
- Altura: Tango

### 6 PARTENZA

- 6.1 La procedura di partenza sarà fatta come da RRS 26 con la seguente modifica: il segnale preparatorio potrà solamente essere la bandiera "U" o la bandiera nera.
- 6.2 La linea di partenza sarà la congiungente fra un'asta con bandiera arancione posta sul battello CdR e
- a) una boa gonfiabile posta sul lato sinistro della linea, oppure
  - b) un'asta con bandiera arancione sul battello controstarter posto sul lato sinistro della linea
- 6.3 Il segnale di avviso per ogni prova successiva alla prima del giorno sarà dato quanto prima possibile.
- 6.4 Per informare le barche che una prova o una serie di prove inizierà presto, la bandiera arancione delimitante la linea di partenza sarà esposta con un suono almeno cinque minuti prima che sia dato il segnale di avviso (integra il significato del Segnale di Regata "Bandiera Arancione").
- 6.5 **[DP]** Un galleggiante potrà essere ormeggiato sulla catena o cima d'ormeggio o filata a poppa del battello di partenza del CdR. Le barche non dovranno mai passare fra questo galleggiante e il battello di partenza del CdR.
- 6.6 **[DP]** Quando è in corso una sequenza dei segnali di partenza, le barche il cui segnale di avviso non è ancora stato esposto dovranno evitare l'area di partenza. Per area di partenza si deve intendere il rettangolo che si estende 50 metri dalla linea di partenza in tutte le



direzioni.

- 6.7 Partenza con bandiera nera: La RRS 30.4 è così modificata: i numeri velici sarà esposti per almeno 3 minuti. Verrà emesso un lungo segnale acustico all'esposizione dei numeri velici delle barche BFD.
- 6.8 Una barca che parta più di 4 minuti dopo il suo segnale di partenza sarà classificata DNS senza udienza (modifica le RRS 35, 63.1, A4 e A5).
- 6.9 Il limite minimo di vento per dare la partenza è fissato a 5 nodi. Per regatare il limite superiore di velocità del vento è posto a 25 nodi. Solo in condizioni particolari il CdR potrà consentire di regatare con vento fino a 30 nodi. Le decisioni del CdR in tal senso non potranno essere oggetto di richiesta di riparazione (modifica la RRS 60.1(b)).

## 7 ARRIVO

La linea d'arrivo sarà quella compresa fra un'asta con bandiera Blu posta sul battello CdR e:

- il lato del percorso di una boa gonfiabile di fine percorso posta nelle vicinanze, oppure
- un'asta con bandiera blu esposta su un battello contro arrivi del CdR.

## 8 TEMPO LIMITE E TEMPO TARGET

8.1 Il tempo limite ed il tempo target per ogni prova e per ogni Classe sono i seguenti:

CLASSE	Tempo limite	Tempo limite boa N. 1	Finestra di arrivo	Tempo target
OPTIMIST LASER 420 470	70 minuti	20 minuti	20 minuti	45/50 minuti
ALTURA, MINIALTURA	ORE 14.30			

- 8.2 Se nessuna barca avrà girato la Boa 1 entro il tempo limite della Boa 1, la regata sarà annullata.
- 8.3 Il mancato rispetto dei tempi target non sarà motivo per una richiesta di riparazione (modifica la RRS 60.1(b)).
- 8.4 Le barche che non finiranno la prova entro il limite di tempo stabilito nella "Finestra d'arrivo" dopo che il primo concorrente ha compiuto il percorso e arriva, saranno classificate DNF senza udienza. Questo modifica le RRS 35, 63.1, A4 e A5.

## 9 [DP] VERIFICA E SOSTITUZIONE ATTREZZATURE, CONTROLLI DI STAZZA

- 9.1 Sostituzione delle Attrezzature. Non è consentita la sostituzione di attrezzature o equipaggiamenti danneggiati o perduti senza la preventiva approvazione del CT, o in sua assenza del CdR.
- 9.2 Una barca o la sua attrezzatura potranno essere controllate in qualsiasi momento per accertarne la rispondenza alle Regole di Classe ed alle IdR. In acqua una concorrente può ricevere dal Comitato Tecnico l'ordine di recarsi in un'area designata adibita alle ispezioni.
- 9.3 Se un danno allo scafo o all'attrezzatura dovesse verificarsi meno di 90 minuti prima della prima partenza prevista per quel giorno e prima della partenza dell'ultima prova in programma per quella giornata potrà essere espressa un'approvazione verbale da parte del CT, o in sua assenza del CdR. Sia il materiale danneggiato che quello in sostituzione dovrà essere presentato al CT, o in sua assenza al CdR entro il tempo limite per la presentazione delle proteste. In questo caso la sostituzione è consentita dal CT/CdR in forma retroattiva.



## 10 IMBARCAZIONI UFFICIALI

10.1 Le imbarcazioni ufficiali saranno così identificate:

Comitato Tecnico	Bandiera Bianca con lettera "M"
Battello partenze CdR	Bandiera arancione
Assistenza medica	Bandiera Bianca con Croce Rossa
Battello arrivi CdR	Bandeira blu
CdP/Giuria	Bandiera gialla con "J" nera
Media	Bandiera Bianca con lettera "P"
Mezzi assistenza/posaboe dell'organizzazione	Bandiera CIRCOLO
Mezzi degli allenatori, team leader e personale di supporto	

10.2 Azioni compiute da imbarcazioni ufficiali, elicotteri o droni non potranno costituire motivo di richiesta di riparazione da parte dei concorrenti (modifica la RRS 60.1(b)).

## 11 [DP] IMBARCAZIONI DI SUPPORTO E SPETTATORI

11.1 L'Addendum C del Bando di Regata (REGOLE PER LE BARCHE DI ASSISTENZA DEL PERSONALE DI SUPPORTO) si applica a tutte le imbarcazioni di supporto o su cui si trova il personale di supporto.

## 12 PROTESTE, PENALITA' E RICHIESTE DI RIPARAZIONE

- 12.1 Per ogni flotta il tempo limite è di 60 minuti dopo che l'ultima barca ha terminato l'ultima prova del giorno o dall'issata di "Intelligenza su A" oppure "N su A" quale che sia il più tardivo.
- 12.2 Il calendario delle udienze verrà esposto entro 30 minuti dallo scadere del tempo limite delle proteste per informare i concorrenti delle udienze in cui essi sono parti o chiamati come testimoni. Le udienze saranno tenute nella sala proteste ubicata la sede del cnrt possibilmente al tempo programmato. Le udienze possono essere programmate per iniziare fino a 30 minuti prima dello scadere del tempo limite per le proteste.
- 12.3 Verrà esposto l'elenco delle barche penalizzate in accordo con l'Appendice P per infrazioni della RRS 42 e SI 26.8.
- 12.4 Le Penalità per infrazione delle IdR annotate [DP] sono a discrezione del CdP. Una barca può accettare una penalità discrezionale prima di un'udienza e riguardante lo stesso incidente compilando un modulo disponibile presso la SR.

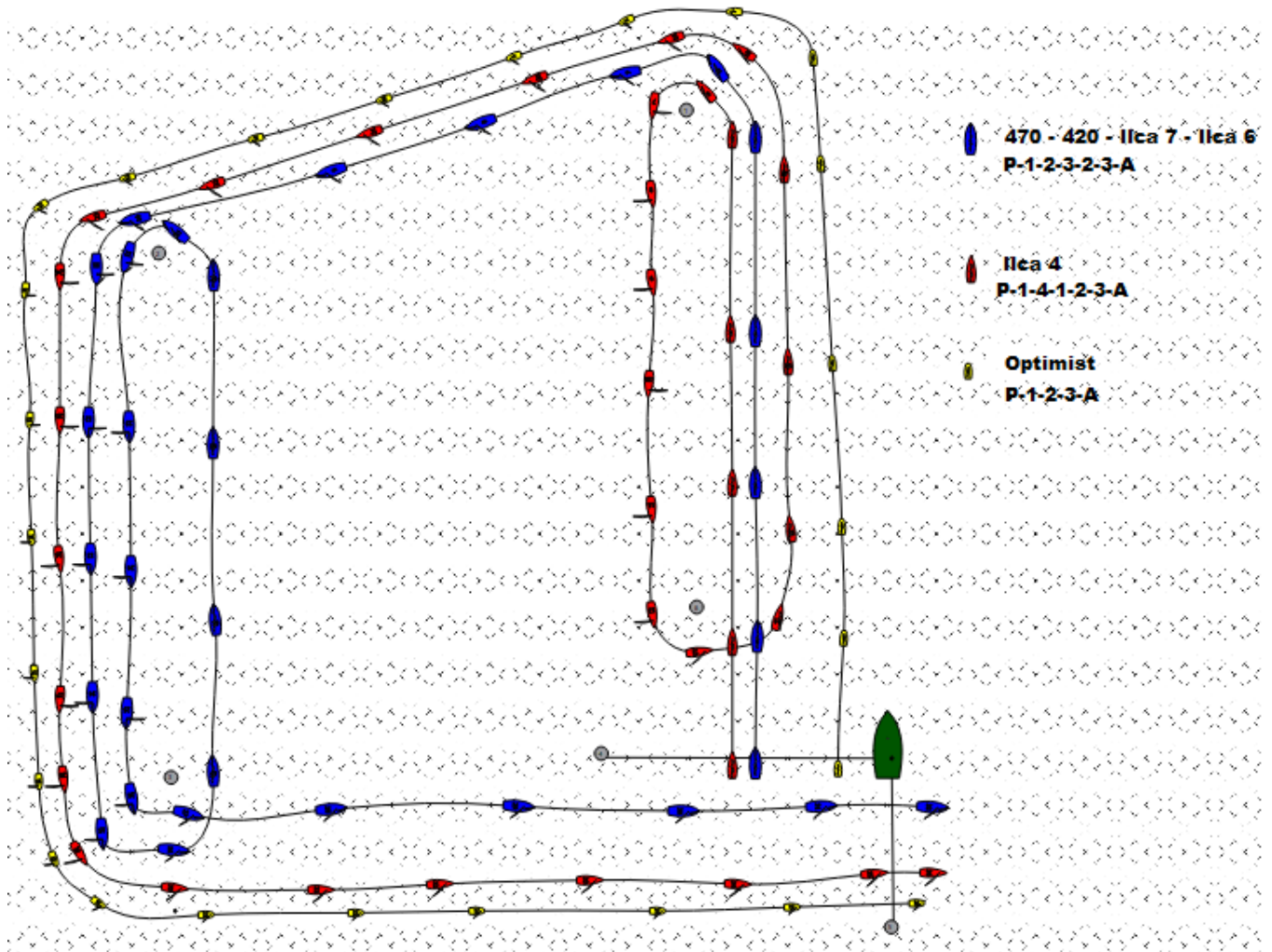
## 13 [DP] COMUNICAZIONI RADIO

Una barca non dovrà né ricevere né trasmettere comunicazioni via radio che non siano disponibili a tutti i concorrenti, tranne che in condizioni di emergenza o quando utilizza apparecchiature messe a disposizione dal CdR. Questa restrizione si applica anche ai telefoni cellulari ed alle altre apparecchiature elettroniche..

## 14 [DP] [NP] POSTI ASSEGNATI

Se previsto, le barche dovranno essere tenute nei posti loro assegnati.

## PERCORSO DERIVE

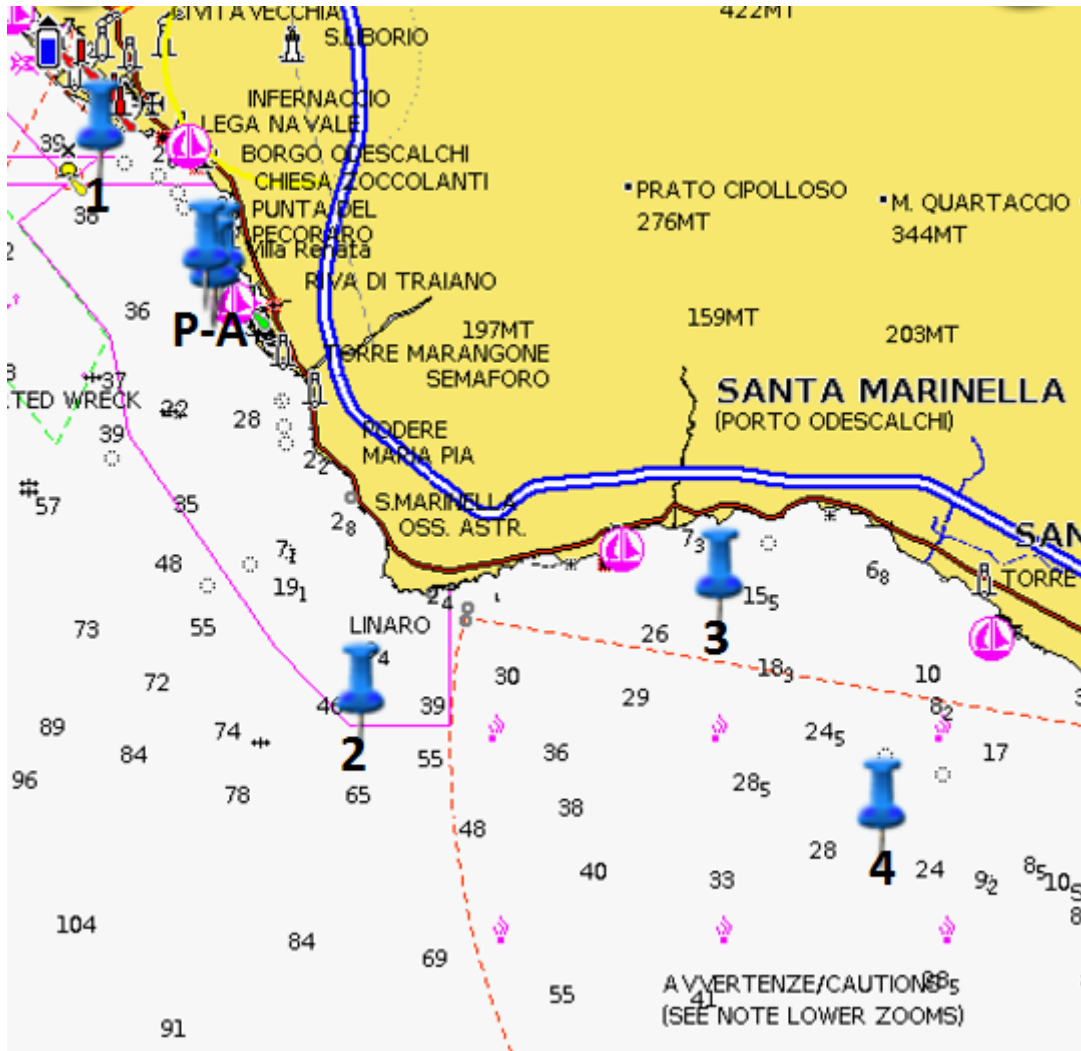


470 – 420 – Ilca 7 – Ilca 6    P – 1 – 2 – 3 – 2 – 3 – A

Ilca 4                                P – 1 – 4 – 1 – 2 – 3 – A

Optimist                            P – 1 – 2 – 3 – A

### PERCORSO ALTURA P – 1 – 2 -1-2- A



P/A: LAT. 42° 03,815' N - LONG. 011° 48,227' E

1: LAT. 42° 04,840' N - LONG. 011° 47,040' E

2: LAT. 42° 00,684' N - LONG. 011° 49,727' E