



41° Campionato Invernale Vela d'Altura Golfo di Salerno

18-19 Marzo 2023 – recupero prove

Trofeo "Enrico Paglioli" e Coppa Canottieri Irno

Istruzioni di Regata

La notazione "[NP]" in una Regola indica che una barca non può protestare contro un'altra barca per aver infranto quella Regola. Ciò modifica la RRS 60.1(a).

1 REGOLE

- 1.1 La Regata è governata dalle REGOLE definite al punto 1.1 del Bando di Regata del Campionato
- 1.2 Si applica la RRS 40.1.

2 MODIFICHE alle Istruzioni di Regata

- 2.1 Qualsiasi modifica alle presenti Istruzioni sarà pubblicata esclusivamente sull'Albo Ufficiale dei Comunicati accessibile all'URL: <https://www.racingrulesofsailing.org/events/5229>.
- 2.2 Qualsiasi modifica a queste Istruzioni di Regata sarà pubblicata entro le ore 20:00 del giorno precedente a quello in cui avrà effetto.

3 COMUNICAZIONI AI CONCORRENTI

- 3.1 Qualsiasi comunicazione ai concorrenti sarà pubblicata sull'Albo Ufficiale dei Comunicati accessibile all'URL: <https://www.racingrulesofsailing.org/events/5229>.
- 3.2 La Segreteria di Regata è presso la Compagnia della Vela Salerno, in Corso Garibaldi 195 – Salerno, telefono 339-8134121, email info@compagniadellavelasalerno.it
- 3.3 In acqua, il Comitato di Regata comunicherà con i concorrenti sul canale radio VHF 72.
- 3.4 [DP] E' fatto obbligo ai concorrenti di monitorare il canale radio da 30 minuti prima dell'orario programmato per l'avviso della prima prova e fino alla fine della giornata.
- 3.5 [DP] Dal primo segnale di *avviso* fino alla fine dell'ultima prova della giornata, tranne in caso di emergenza, una barca non deve effettuare trasmissioni vocali o dati e non deve ricevere comunicazioni vocali o dati non disponibili per tutte le barche.

4 CODICE DI CONDOTTA

- 4.1 [DP] I concorrenti e le persone di supporto devono soddisfare tutte le richieste ragionevoli degli Ufficiali di Regata.

5 SEGNALI FATTI A TERRA

- 5.1 I segnali a terra saranno issati sull'Albero dei Segnali collocato presso il **circolo LNI Salerno** e ripetuti sull'Albo Ufficiale dei Comunicati e, possibilmente, sul canale radio ufficiale della manifestazione; la mancata ripetizione sul canale VHF non costituirà "*azione non corretta o omissione*" del Comitato di Regata ai fini della RRS 62.1(a) e pertanto non potrà essere oggetto di richiesta di Riparazione da parte dei concorrenti ciò modifica la 62.1.
- 5.2 Quando la bandiera Intelligenza viene esposta a terra, "*1 minuto*" è sostituito da "*non meno di 60 minuti*"; ciò modifica il significato del Segnale di Regata INTELLIGENZA.

6 PROGRAMMA DELLA GIORNATA

6.1 Saranno disputate possibilmente 2 prove per ogni classe/gruppo.

6.2 L'orario previsto del segnale di avviso per la prima prova è fissato alle ore 10.30.

6.3 Per avvisare le barche che una regata o una sequenza di regate inizierà, la bandiera arancione della linea di partenza verrà esposta con un suono almeno cinque minuti prima che venga esposto un segnale di avviso; ciò integra il significato del Segnale di Regata BANDIERA ARANCIONE.

6.4[DP] Se a parere del Comitato di Regata le circostanze sono tali che è manifestamente pericoloso regatare per le barche iscritte alla Regata, la Bandiera "D" del CIS sarà issata all'albero dei segnali presso **circolo LNI Salerno** e ripetuta sull'Albo Ufficiale dei Comunicati e, possibilmente, sul canale radio ufficiale della manifestazione, con il significato "Tutte le partenze sono rinviate a tempo indeterminato. Le barche devono rimanere ai loro ormeggi". Il primo segnale di avviso sarà dato non prima di 60 minuti dopo l'ammainata della bandiera "D".

7 BANDIERE di CLASSE

7.1 La flotta sarà suddivisa in un numero di gruppi di partenza a seconda delle iscrizioni; la suddivisione in gruppi, come da punto 4.2 del Bando di Regata, sarà oggetto di apposito comunicato che riporterà anche l'indicazione della BANDIERA di Classe del gruppo.

8 AREA DI REGATA

L'Area di Regata è descritta nell'Allegato 1.

9 PERCORSI

9.1 I diagrammi dei percorsi sono indicati nell'Allegato 2, compreso l'ordine in cui le boe devono essere passate e il modo in cui ogni boa deve essere lasciata.

10 BOE.

10.1 Le boe sono descritte nell'Allegato 2 PERCORSI.

11 – non utilizzato-

12. LA PARTENZA

12.1 Le prove saranno fatte partire in accordo con quanto stabilito dalla RRS 26 così modificata:

Minuti prima del segnale di partenza	<i>Segnale</i>	<i>Bandiera</i>
5'	AVVISO	ESPOSIZIONE Bandiera di Classe
4'	PREPARATORIO	ESPOSIZIONE P, I, U o Bandiera nera
1'	ULTIMO MINUTO	AMMAINATA P, I, U o Bandiera nera
0'	PARTENZA	AMMAINATA Bandiera di Classe

12.2 Il segnale di avviso per ogni classe/gruppo successiva sarà effettuato dopo il segnale di partenza della classe/gruppo precedente.

12.3 La linea di partenza sarà la congiungente tra una asta che espone una bandiera arancione sul battello del Comitato di Regata e il lato del percorso della boa di partenza.

12.4 Una barca che non parte entro 5 minuti dopo il suo segnale di partenza sarà classificata DNS senza udienza. Ciò cambia le RRS 63.1, RRS A5.1 e A5.2.

13 CAMBIAMENTO DEL LATO SUCCESSIVO DEL PERCORSO

13.1 Per cambiare il lato successivo del percorso, il comitato di regata poserà una nuova boa o sposterà la boa originale o la linea di arrivo.

14 L'ARRIVO.

14.1 La linea di arrivo sarà la congiungente tra una asta con bandiera blu sul battello del CdR e la boa di fine percorso posta nelle vicinanze del battello del CdR.

15 SISTEMA DI PENALITA'

15.1 Per tutte le classi la RRS 44.1 è modificata nel senso che la Penalità di *Due Giri* è sostituita dalla Penalità di *Un Giro*.

16 TEMPO LIMITE E TEMPI TARGET

16.1 Il Tempo Limite per la BOA1, il Tempo Limite della Prova (vedi RRS 35) e la Finestra di Arrivo per le singole Classi/Gruppi saranno oggetto di apposito comunicato dopo la costituzione dei Gruppi/Classi.

16.2 Se nessuna barca ha superato la prima boa entro il Tempo Limite per la BOA1, la regata verrà interrotta.

16.3 La Finestra di Arrivo è il tempo limite per le barche di arrivare dopo la prima barca che *parte, compie il percorso ed arriva*. Ciò modifica la RR S35.

16.4 Il mancato raggiungimento del Target Time non sarà motivo di riparazione. Questo cambia RRS 62.1(a).

17 PROTESTE E RICHIESTE DI RIPARAZIONE.

17.1 Per ogni classe/gruppo, il tempo limite per le proteste e richieste di riparazione per incidenti avvenuti nell'area di regata è di 90 minuti dopo che l'ultima barca in quella classe termina l'ultima prova della giornata o il Comitato di Regata segnala che nella giornata non vi saranno più prove, quale sia il termine più tardivo. L'orario sarà pubblicato sull'Albo Ufficiale dei Comunicati.

17.2 Gli avvisi di udienza saranno pubblicati appena possibile dopo il limite di tempo per le proteste per informare i concorrenti delle udienze in cui sono parti o nominati come testimoni. Le udienze si terranno nel giorno, ora e modalità, indicati nell'avviso pubblicato sull' AUC della manifestazione.

18 CLASSIFICA E PUNTEGGIO

18.1 I tempi Corretti per classificare la regata saranno calcolati usando il sistema ORC Score PCS, i parametri di punteggio utilizzati saranno a discrezione esclusiva del Comitato di Regata e non saranno motivo di richiesta di riparazione da parte di una barca. Questo cambia RRS 60.1(b).

18.1 Ai fini della classifica di giornata tutte le prove corse in giornata costituiscono una serie.

18.2 La prima frase della RRS A2.1 è modificata con la eliminazione delle parole "escludendo il suo punteggio peggiore"

19 NORME DI SICUREZZA

19.1 [DP] Tutte le imbarcazioni partecipanti alla regata devono essere equipaggiate con apparato VHF con i canali 16 e 72 operativi.

19.2 [DP] Una barca che si ritira dalla regata deve notificarlo al Comitato di Regata alla prima ragionevole occasione a mezzo VHF e, subito dopo il rientro a terra, la barca deve compilare un modulo di dichiarazione di ritiro, che è disponibile all'URL:

https://www.racingrulesofsailing.org/penalty_reports/new?event_id=5229.

19.3 [DP] Una barca che non intende gareggiare deve informare l'ufficio di regata prima del segnale di avviso programmato.

20 SOSTITUZIONE DELL'EQUIPAGGIO

20.1 [DP] La sostituzione dei membri di equipaggio non è consentita senza previa approvazione scritta del Comitato di Regata. **La richiesta va' presentata non più tardi delle ore 20:00 del giorno precedente la prova altrimenti sarà ritenuta nulla.**

21 CONTROLLI

21.1 Una barca o un equipaggiamento possono essere ispezionati in qualsiasi momento per verificare il rispetto delle Regole di classe, del Bando di Regata e delle Istruzioni di Regata

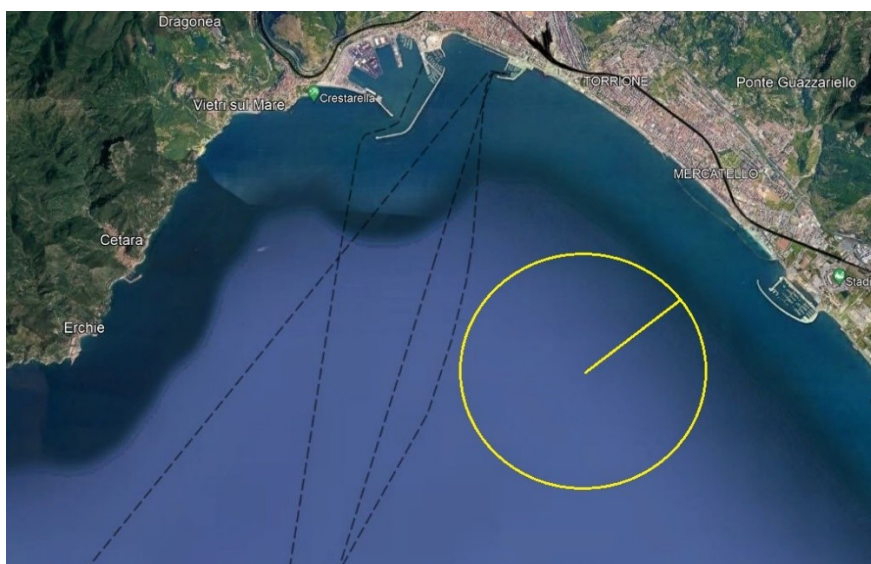
21.2 [DP] Su istruzione di un ufficiale di regata in acqua, una barca deve recarsi in una zona designata per l'ispezione.

22-29 disponibile

30 DICHIARAZIONE DI RISCHIO

- 30.1. La RRS 3 cita: "La responsabilità della decisione di una barca di partecipare a una prova o di rimanere in regata è solo sua". Pertanto: partecipando a questo evento, ogni regatante riconosce che la vela è un'attività potenzialmente pericolosa che, comportando dei rischi rientra tra quelle disciplinate dall'art. 2050 C.C. Tutti i partecipanti sono, altresì, consapevoli dell'obbligatorietà di essere muniti di un tesseramento federale valido che garantisce la copertura assicurativa di tutti i possibili infortuni ivi compresi gli eventi morte ed invalidità permanente. A titolo di esempio e non esaustivo: tali rischi includono la possibilità di affrontare forti venti e mare mosso, improvvisi cambiamenti del meteo, guasti/danni alle attrezzature, errori di manovra della barca, scarsa marineria da parte di altre barche, perdita di equilibrio dovuta all'instabilità del mezzo e affaticamento con conseguente aumento del rischio di lesioni;
- 30.2. È pertanto responsabilità dei Concorrenti e delle loro Persone di Supporto decidere in base alle loro capacità, alla forza del vento, allo stato del mare, alle previsioni meteorologiche ed a tutto quanto altro deve essere previsto da un buon marinaio, se partecipare alle regate, continuarle ovvero di rinunciare;
- 30.3. Gli Organizzatori, il CdR, il CdP e quanti collaboreranno alla manifestazione, declinano ogni e qualsiasi responsabilità per danni che possono subire persone e/o cose, sia in terra che in acqua, in conseguenza della loro partecipazione alla regata di cui al presente Bando.

ALLEGATO 1 - Area di regata



Ordinanza CdP		
Coordinate centro	40°37,748' N	14°46,639' E
Raggio	1,5 NM	

ALLEGATO 2 – Percorsi

Descrizione delle boe:

- La boa P, che delimita la linea di Partenza, sarà di colore giallo;
- La boa 1 e le boe 4a e 4b saranno di colore giallo;
- Le boe 2 e 3 saranno di colore giallo;
- La boa Arrivi sarà di colore giallo

PERCORSI (Tutte le boe di percorso vanno lasciate a sinistra):

Percorso 1 → Partenza – 1 – P – 1 – P – 1 – P - Arrivo -

Percorso 2 → Partenza - 4a - 4b – P - 4a - 4b – P - 4a - 4b – P - Arrivo

Classi e percorso:

- Classe ORC-G avviso bandiera R → percorso 1
- Classe ORC-R avviso bandiera T → percorso 1
- Classe ORC-S avviso bandiera F → percorso 2

