

2023 年第三届中国风筝板巡回赛

海南博鳌站

航行细则

2023 年 5 月 18 日-22 日

海南 博鳌

“[NP]”表明一条船不能抗议另外一条船违反了那条规则。此条更改 RRS 60.1(a)。
“[SP]”指竞赛委员会 (RC) 和技术委员会 (TC) 可以不经审理而采用的标准处罚。这更改了规则 63.1 和 A5。若 RC 和 TC 认为标准惩罚不足以弥补, 将提出抗议审理。

1. 规则

- 1.1 比赛执行《帆船竞赛规则》(RRS) 中所定义的规则。
- 1.2 风筝板附录 F 适用, 增加规则 RRS62.1(e): 无人机或任何其他飞行器的行为。
- 1.3 风筝板附录 T 适用。
- 1.4 遵守竞赛规程及后续补充通知里的器材管理规定。
- 1.5 《中国帆船帆板运动协会规定 (CYA Prescriptions)》不适用。
- 1.6 如果竞赛规程 (通知) (NoR) 和航行细则 (SIs) 之间有冲突, 将以 SIs 为准。此处更改 RRS63.7
- 1.7 除了本细则 (SIs) 与规程外, 规则文本中若有语言冲突, 以英文版本为准。

2. 航行细则更改

- 2.1 航行细则的任何更改将在生效当天的 09:00 前公布, 但对竞赛日程的任何更改将在其生效的前一天 20:00 前公布。
- 2.2 竞赛委员会如果采用口头通知的方式更改航行细则, 将在陆上或起点船上展示 L 旗, 并公告通知内容。

3. 与选手的信息沟通

- 3.1 选手通知将公布在位于博鳌亚洲湾下水签到处的官方公告栏上。
- 3.2 在水上, 竞赛委员会将使用 VHF <81A> 频道进行通讯。
- 3.3 [SP]正在竞赛时, 除了组委会 (OA) 统一提供的专用设备, 参赛船不能携带能发送或接收无线电信号的设备。本限制也适用于移动电话。
- 3.4 [DP]岸上展示 D 旗与相应级别旗, 该级别才允许下水。

4. 行为准则

- 4.1 [DP]参赛选手和后援人员应遵守组委会的任何合理请求。

5. 岸上信号

- 5.1 岸上信号将展示在运动员下水码头附近醒目位置上的官方旗杆上。
- 5.2 岸上展示 AP 旗, 竞赛信号 AP 规定中的“1 分钟”被“不少于 30 分钟”代替。

6. 竞赛日程

6.1 竞赛日程如下:

时间	时间	地点	工作内容
----	----	----	------

5月18日	14:00-17:00	风筝冲浪联盟俱乐部	报到及器材检查
5月19日	09:20	亚洲湾海滩	技术会议
	10:00	风筝冲浪联盟俱乐部草坪	开幕式
	12:00	亚洲湾附近海域	第一次预告信号
5月20日	09:30	亚洲湾海滩	选手会议
	11:00	亚洲湾附近海域	第一次预告信号
5月21日	09:30	亚洲湾海滩	选手会议
	11:00	亚洲湾附近海域	第一次预告信号
5月22日	09:30	亚洲湾海滩	选手会议
	11:00	亚洲湾附近海域	第一次预告信号
	19:00	亚洲湾国际大酒店宴会厅	颁奖仪式及闭幕式

6.2, 双向板 TTR、水翼风筝板、风翼板分别计划进行 15 轮系列赛。每天计划进行不多于 6 轮竞赛。

6.3 每个竞赛日于 9:30 在亚洲湾海滩召开竞赛简报会议。

6.4 最后一个竞赛日各级别将只进行一轮竞赛。13:00 之后将不再发出预告信号。

7. 级别旗

级别	分组	图案	底色
水翼风筝	男子	级别标识	淡蓝色
	女子	级别标识	白色
双向板 TTR	男子	级别标识	淡蓝色
	女子	级别标识	白色
风翼板	男子	级别标识	蓝色
	女子	级别标识	粉色

8. 竞赛区域

附件 1 展示了竞赛水域大致的位置。

9. [NP]竞赛航线

9.1 附件 2 中的示意图表示了竞赛航线，包括各航段之间的大致角度，绕标顺序和从哪侧离开标志。

9.2 竞赛委员会信号船将不晚于预告信号展示 1 标的大致罗经方位。

10. 标志

10.1 航线赛 1、2、3、4 标为黄色锥形充气浮标；P 标为黑色充气浮标；

10.2 起点标：竞赛委员会船和橙色圆柱形充气浮标；

10.3 终点标：竞赛委员会船和蓝色充气浮标。

11. 障碍物

竞赛水域可能有障碍物及漂浮物，请注意瞭望。

12. 起航

12.1 起航线是右侧的竞赛委员会船上展示橙色旗的旗杆与左侧橙色圆柱标航线一侧的连线。

12.2 所有比赛将根据 RRS 附录 F3 使用以下起航程序。

起航信号前时间(分钟)	视觉信号	音响信号	含义
3	级别旗	一声	预告信号
2	U 旗, 或黑旗	一声	准备信号
1	移除 U 旗, 或黑旗	一长声	1 分钟
0	移除级别旗	一声	起航信号

12.3 [DP] 起航顺序不固定。当进入起航程序时，其它未发出预告信号的级别应避开起航区域。

12.4 起航信号发出 3 分钟后，仍未起航的参赛船将被记录为未起航 (DNS)，此记分不必通过审理。本条细则更改了竞赛规则 A5.1 和 A5.2。

12.5 为提示船比赛或相连比赛将很快开始，竞赛委员会至少在发出预告信号前 2 分钟将在起点船上展示一面橙色旗，并伴随一声音响。

12.6 [DP] 当全场平均风速低于 7 节，竞赛委员会可以不发出起航信号。竞赛委员会将根据比赛当日的气象、海况、最大风速、选手抗风能力等情况，决定是否发出起航信号。

12.7 [SP] 起航信号发出前 30 秒起，所有准备起航的船只不允许折返或停留（坐水），违反的船只一经识别确认将被记为 DNE 且无需审理。此更改了 RRS 21 和 RRS 附录 F 21.3。

13. 下一航段的改变

13.1 航线赛起航信号发出后，竞赛委员会将不改变航线。

14. 终点

终点线是在竞赛委员会船上展示蓝色旗旗杆与另一侧蓝色浮标航线一侧之间的连线。

15. 惩罚方法

15.1 退出竞赛的船须在第一合理时机通知竞赛委员会，并于返回岸上后，在该级别抗议时限内填写退出竞赛声明表。

15.2 对违反级别规则或竞赛通知及细则中标注了 [DP] 的，如果进入审理程序，其惩罚是由仲裁委员会自由裁量且可能轻于“取消资格”。

15.3 对于被标注了 [SP] 的规则或在标准惩罚清单里罗列的规则，竞赛委员会或技术委员会可使用标准惩罚（无需审理），或由仲裁委员会通过审理使用自由裁量惩罚。

15.4 在一轮竞赛开始前，当按照细则 15.3 或细则 15.4 给予惩罚时，该惩罚在该轮竞赛当天重新起航或重赛时仍旧保留。此处更改 RRS 36。

16. [NP] 时间限制

16.1 时间限制和目标时间见下表：(分钟)

级别	目标时间	一标时限	终点时限	封闭终点时限
风筝水翼板	12	6	20	6
双向板场地赛	15	10	35	6
风翼水翼板	15	10	35	6

16.2 在一标时限内没有参赛船通过一标或在终点时限内没有参赛船到达终点，则该轮竞赛应该被放弃。此处更改了 RRS35, A4 和 A5。

17. 审理请求

17.1 审理申请表可在上下水签到处领取，抗议表要求补偿表或重新审理表须在抗议时限内递交到竞赛签到处。

17.2 各级别的抗议时限为该级别最后一条船完成当天最后一轮竞赛或竞赛委员会发出今天再没有竞赛了的信号后<30>分钟内，以这两个时刻中较晚的一个为准。抗议时限将公布在官方公告栏上。

17.3 技术委员会（TC）的抗议时限为该级别其竞赛场地的最后一个起航组的最后一条竞赛船到达终点或竞赛委员会发出今天没有竞赛后的 45 分钟内。

17.4 仲裁委员会将于抗议时限结束后不晚于 40 分钟在官方公告栏张贴审理通知。

17.5 竞赛委员会，技术委员会或抗议委员会根据规则 61.1(a) 提出的抗议通知将张贴在官方公告栏。

18. 计分

18.1 RRS 附录 A 的低分计分法适用

18.2 水翼风筝板、双向板 TTR、风翼板完成 4 轮及以上本赛事成绩有效。当系列赛完成 4 轮或以上轮次时，去掉已经完成的竞赛最差 1 轮的成绩；完成 8 轮及以上系列赛时，去掉已经完成的竞赛最差 2 轮的成绩；完成 12 轮系列赛时，去掉已经完成的竞赛最差 3 轮的成绩；参赛船的总成绩应是在扣除它最差系列赛成绩后所有其余比赛成绩的总和。

18.3 对分数有疑问的船只可在运动员检录处领取（分数质询表）

19. [DP] [SP] [NP] 安全规定

19.1 所有选手在下水前和上岸后应在第一合理时间内到沙滩检录处签到。未及时签到的船只将给予其当日比赛最好一轮成绩加 3 分的惩罚而无需审理。如当日没有比赛，则给予其已完成比赛最好一轮成绩加 3 分。

19.2 运动员在水上应全程穿戴头盔和救生衣、防撞衣，未穿戴的选手将给予其当日比赛最好一轮成绩加 3 分的惩罚而无需审理。如当日没有比赛，则给予其已完成比赛最好一轮成绩加 3 分。

19.3 水翼风筝板、双向板 TTR 带割线刀，所有运动员应有功能齐全的快速脱离系统。

19.4 未下水的选手应及时通知竞赛委员会

19.5 当 G 旗在岸上展示时，所有选手不得下水。在水上的选手应立即返回岸上并前往检录处签到，或其领队/教练/后援人员立即向竞赛委员会报告安全。

20. [DP] 器材的替换

20.1 水翼风筝和双向板 TTR 竞赛委员会起点船展示 0 旗时，运动员可以驶回岸边更换器材，展示 0 旗后下一轮预告信号不会少于 30 分钟，选手不需要因为这个程序重新签入和签出。

21. [SP] 器材和器材检查

21.1 器材和器材检查事宜执行《器材规定》。

21.2 当技术委员会（TC）官员在水上有所指示时，参赛船须前往指定区域接受检查。

22. 官方船只

中帆协	白底 CYA 字旗
竞赛委员会	白底 RC 字旗
仲裁委员会	白底 J 字旗
技术委员会	白底 TC 字旗
救生船	白底绿+字旗

23. [DP] 后援团队

23.1 从第一次起航的准备信号开始到所有船到达终点或退出竞赛，或竞赛委员会发出推迟、全召或放弃信号为止，领队、教练和其他后援人员不得进入竞赛区域。

23.2 所有后援船须展示醒目的队别标识。

23.3 后援团队不得在竞赛区域上空进行无人机飞行拍摄。

24. 垃圾处理

垃圾可以放置到官方船或后援船上。

25. [DP][NP] 泊位

参赛船须停放在 OA 的指定位置。

26. 奖励

参照竞赛规程。

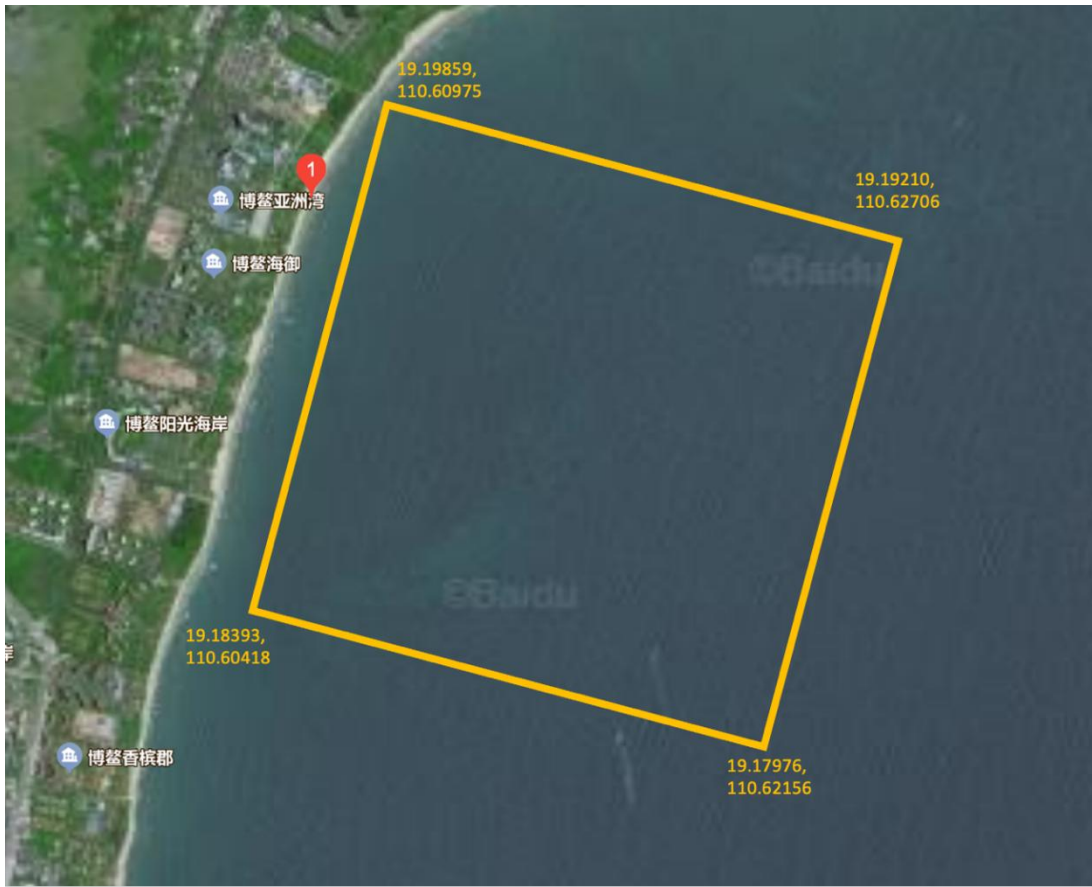
27. 风险声明

RRS 3 指出：“决定是否参加竞赛或继续竞赛是该船自己的责任。”参与本赛事的每名选手都同意并承认帆船运动是一项存在潜在危险的活动，具有固有风险。这些风险包括强风和恶劣海况、天气突变、器材故障、操船失误、其他船的不良航海操作、在不稳定台面上失去平衡和疲劳导致的受伤风险的增加。帆船运动的固有风险为由于溺水、创伤、体温过低或其他原因造成的永久性、灾难性伤害或死亡。

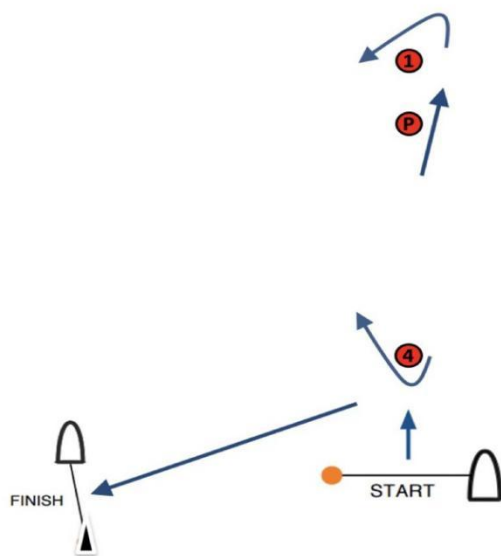
28. 保险

参照竞赛规程，并须在报到时提供保险凭证。

附件 1 竞赛区域示意图

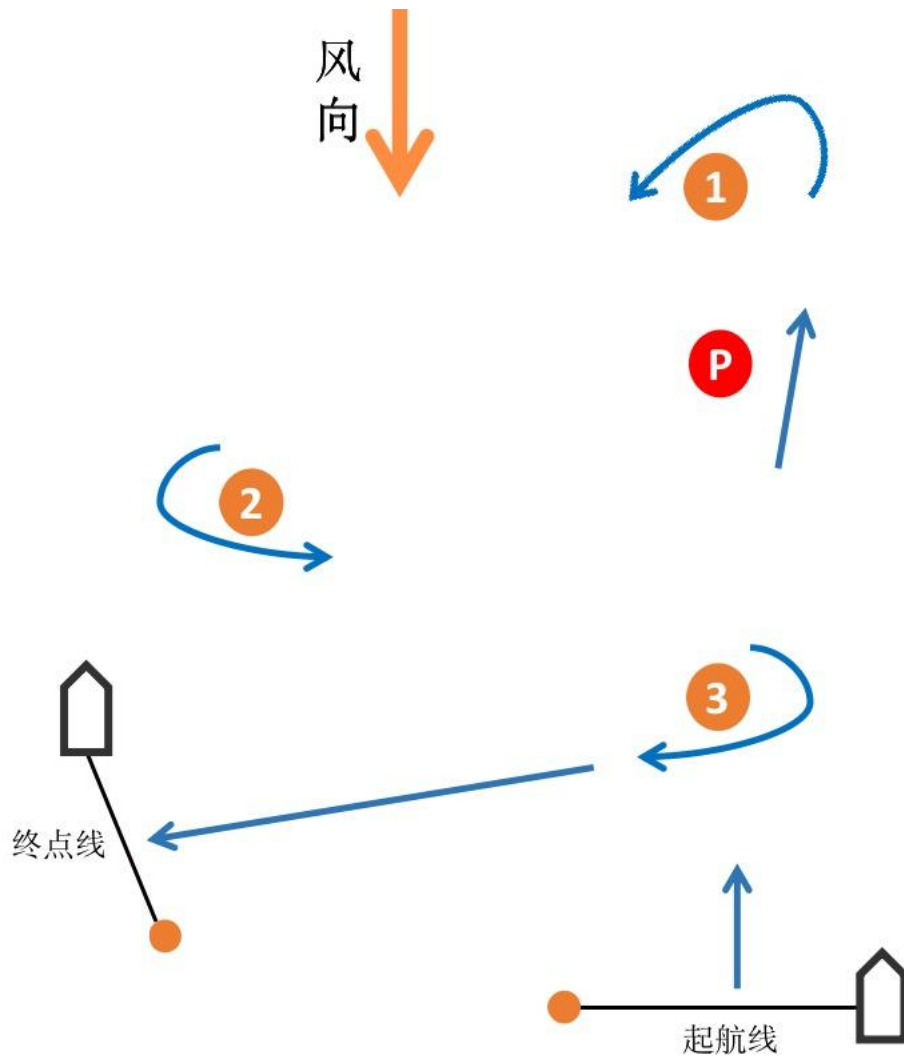


ADDENDUM 1 COURSE DIAGRAMS



- X 1: Start – Pp – 1p – Pp – 4s – Finish
- X 2: Start – Pp – 1p – Pp – 4s – Pp – 1p – Pp – 4s – Finish
- X 3: Start – Pp – 1p – Pp – 4s – Pp – 1p – Pp – 4s – Pp – 1p – Pp – 4s – Finish

All distances and course angles are approximate.



T 1: Start - Pp - 1p - 2p - 3s - Finish

T 2: Start - Pp - 1p - 2p - 3s - Pp - 1p - 2p - 3s - Finish

T 3: Start - Pp - 1p - 2p - 3s - Pp - 1p - 2p - 3s - Pp - 1p - 2p - 3s - Finish

所有距离和航向角度均为近似值。