

ISTRUZIONI DI REGATA

REGATA ZONALE

Classi ILCA 7, ILCA 6 e ILCA 4

Lago Bracciano, 11-12 giugno 2022

Nelle presenti Istruzioni di Regata sono utilizzate le seguenti abbreviazioni:

RRS	Regole di Regata della Vela di World Sailing (2021-2024)
CO	Autorità Organizzatrice - Comitato Organizzatore
CdR	Comitato di Regata
CdP	Comitato delle Proteste
CT	Comitato Tecnico
SI	Istruzioni di Regata
SR	Segreteria di Regata
IPS	Imbarcazioni delle Persone di Supporto
[NP]	Una barca non può protestare un'altra barca per un'infrazione ad una regola così contrassegnata; ciò modifica la RRS 60.1(a)

1. [DP][NP] REGOLE RIGUARDANTI LA SICUREZZA

- 1.1. Le barche che non lasciano la spiaggia per regatare in una prova programmata dovranno prontamente informare la SR.
- 1.2. Una barca che si ritira dovrà informare il CdR prima di abbandonare l'area di regata o, qualora ciò risulti impossibile, dovrà informare la SR appena possibile dopo essere rientrata a terra.
- 1.3. Le barche che si ritirano dalle prove in conformità alla SI 1.2 devono informare la SR prima del tempo limite per le proteste, a mezzo: telefono, WhatsApp o SMS (al numero **339 5353816**), oppure via e-mail (all'indirizzo **segreteria@ycbe.it**).
- 1.4. Le barche non in regata non dovranno interferire con le imbarcazioni ufficiali.
- 1.5. Ad integrazione dei *Segnali di Regata* del RRS, il segnale di pericolo "N" sopra "Intelligenza" esposto da qualsiasi imbarcazione ufficiale del CdR ed appoggiato da ripetuti segnali acustici, significa: "Tutte le prove partite sono annullate e quelle che devono ancora partire sono differite. Raggiungere immediatamente il porto o il ridosso più vicino." Ulteriori segnali saranno esposti a terra.
- 1.6. Le barche che, per qualsiasi motivo dovessero arrivare a terra lontano dalla propria base nautica e che non fossero in grado di raggiungere i posti loro assegnati, devono informare immediatamente il CO per telefono (al numero **339 5353816**).
- 1.7. I concorrenti che richiedono assistenza da parte delle barche di soccorso devono agitare un braccio con la mano aperta. Se l'assistenza non viene richiesta, il braccio deve essere agitato con le dita della mano chiusa a pugno. Se considerato necessario può essere imposto al concorrente di abbandonare la barca e salire sul mezzo di soccorso. In questo caso si applicherà un nastro segnaletico bianco e rosso alla barca abbandonata in modo che si sappia che l'equipaggio è stato comunque salvato.

2. CODICE DI COMPORTAMENTO

- 2.1. [DP][NP] I concorrenti e le persone di supporto devono adeguarsi ad ogni ragionevole richiesta da parte degli ufficiali di regata.

3. SEGNALI FATTI A TERRA

- 3.1. I segnali a terra saranno esposti sull'albero dei segnali situato al centro della base nautica YCBE.
- 3.2. L'esposizione e la rimozione di ogni segnale sarà replicata, a titolo di cortesia, su un *Gruppo di WhatsApp* costituito per l'occasione, a cui saranno iscritti - a cura della Segreteria di regata - tutti gli allenatori accreditati e gli atleti non inquadrati in squadre dotati dell'app in questione e che abbiano segnalato il proprio numero di cellulare corretto in fase di iscrizione, ed ai loro allenatori, se accreditati.
- 3.3. Quando il segnale *Intelligenza* è esposto a terra, l'espressione "1 minuto" del suo significato è sostituita da "non meno di 45 minuti"; ciò modifica il significato del segnale di regata *Intelligenza* del RRS.
- 3.4. Quando il segnale di regata *Intelligenza su H* è esposto a terra, significa che le imbarcazioni non devono uscire in acqua; il segnale di avviso sarà esposto non meno di 45 minuti dopo l'ammainata del segnale *Intelligenza su H*; ciò modifica il significato del segnale di regata *Intelligenza su H* del RRS.
- 3.5. Il briefing ai timonieri e alle persone di supporto è in programma alle 11:30 del 11/06/2021, presso la sede dell'YCBE.

4. BANDIERE DI CLASSE E SEGNALI IDENTIFICATIVI

- 4.1. Per il segnale di Avviso saranno usate le seguenti bandiere di Classe:

- Flotta ILCA 7:	Nuova bandiera di Classe ILCA/Laser	Bianca
- Flotta ILCA 6:	Nuova bandiera di Classe ILCA/Laser	Verde
- Flotta ILCA 4:	Nuova bandiera di Classe ILCA/Laser	Gialla
- 4.2. I segnali di classe esposti come da preambolo ai *Segnali di Regata* del RRS saranno le nuove bandiere ILCA quando esposti dalla *Barca Comitato*; le bandiere Laser tradizionali quando esposti da altre imbarcazioni del CdR. (Per maggiori informazioni sui segnali di classe si veda l'Addendum A.)

5. AREA DI REGATA

- 5.1. L'area di regata è mostrata nell'Addendum B alle presenti SI.

6. PERCORSI

- 6.1. I diagrammi in Addendum C alle presenti SI mostrano i percorsi, l'ordine secondo il quale le boe devono essere passate ed il lato dal quale ogni boa deve essere lasciata.
- 6.2. Il percorso esterno è riservato alle Classi ILCA 7 e ILCA 6, il percorso interno è riservato alla Classe ILCA 4. Come da RRS 27.1 non verrà dato alcun segnale in acqua relativo al percorso da compiere.
- 6.3. Prima del segnale di avviso il CdR esporrà possibilmente i gradi bussola della boa 1.

7. BOE

- 7.1. Le boe 1, 2, 3 e 5 saranno gonfiabili cilindriche, di colore giallo.
- 7.2. La boa 4 sarà gonfiabile cilindrica, di colore arancione.
- 7.3. La boa sulla linea di arrivo, all'estremo opposto dall'imbarcazione del CdR, sarà gonfiabile cilindrica di colore arancione di dimensioni ridotte..
- 7.4. L'eventuale boa sulla linea di partenza, in sostituzione dall'imbarcazione di *controstart*, sarà gonfiabile cilindrica di colore arancione.

8. PARTENZA

- 8.1. I segnali visivi col significato "preparatorio" saranno le bandiere U o Nera; ciò modifica la RRS 26.
- 8.2. La sequenza delle partenze sarà di massima la seguente:
 - ILCA 7

- ILCA 6
- ILCA 4

Il CdR potrà adottare sequenze diverse.

- 8.3. Il segnale di avviso per ogni prova successiva alla prima del giorno sarà dato quanto prima possibile.
- 8.4. Una barca deve partire entro 4 minuti dal suo segnale di partenza; ciò modifica la RRS 35. (Vedi anche SI 14.2).
- 8.5. La linea di partenza sarà la congiungente fra un'asta con bandiera arancione posta sull'imbarcazione CdR sul lato destro della linea, e un'asta con bandiera arancione sull'imbarcazione *controstart* posta sul lato sinistro della linea. L'imbarcazione di *controstart* potrà essere sostituita da una boa gonfiabile.
- 8.6. Per informare le barche che una prova o una serie di prove inizierà presto, la bandiera arancione delimitante la linea di partenza a dritta sarà esposta, con un suono lungo, almeno cinque minuti prima che sia esposto il segnale di avviso; ciò modifica il significato di "bandiera arancione" del RRS.
- 8.7. [DP] [NP] Quando è in corso una sequenza dei segnali di partenza, le barche il cui segnale di avviso non è ancora stato esposto dovranno evitare l'area di partenza. Per area di partenza si deve intendere il rettangolo che si estende 50 metri dalla linea di partenza in tutte le direzioni.
- 8.8. In caso di partenza con bandiera nera, la RRS 30.4 è così integrata: "Nei casi previsti, i numeri velici saranno esposti per almeno 3 minuti; l'esposizione sarà segnalata da un suono lungo."; ciò modifica la RRS 30.4.
- 8.9. Il limite minimo di velocità media del vento per dare la partenza è posto a 5 nodi, quello massimo è posto a 25 nodi. Solo in condizioni particolari il CdR potrà consentire di regatare con vento fino a 30 nodi. Il mancato rispetto di quanto sopra non potrà essere oggetto di richiesta di riparazione; ciò modifica la RRS 62.1(a).

9. CAMBI DI PERCORSO

- 9.1. I percorsi potranno essere ridotti, ma non prima che sia stato compiuto il terzo lato; ciò modifica la RRS 32.
- 9.2. Non è previsto il cambio delle posizioni delle successive boe di percorso mentre le barche sono in regata; ciò modifica la RRS 33.

10. ARRIVO

- 10.1. La linea di arrivo sarà la congiungente fra un'asta con bandiera blu posta su un'imbarcazione del CdR e il lato del percorso di una boa gonfiabile.

11. SISTEMA DI PENALIZZAZIONE

- 11.1. L'Appendice P sarà applicata integralmente con la seguente aggiunta: "Se la prima penalità è segnalata dopo che la barca è arrivata, essa può eseguire la penalità o accettare una penalità sul punteggio di 8 punti senza udienza."; ciò modifica la RRS P2.1.
- 11.2. L'elenco delle barche penalizzate sarà pubblicato all'albo quanto prima possibile dopo la fine delle regate del giorno.
- 11.3. [NP] Una barca che ha eseguito una penalità a norma della RRS 44.1, che si sia ritirata per aver commesso una infrazione alle "Regole" (RET), deve compilare e inviare l'apposito modulo tramite il sito *racingrulesofsailing.org*, come da punto 4.2 del *Bando*, entro il tempo limite per le proteste. In caso di mancato rispetto di questa istruzione la penalità sarà considerata come non eseguita; ciò modifica la RRS 64.2(a).

12. TEMPI LIMITE E TEMPO TARGET

- 12.1. Il tempo limite ed il tempo target per ogni prova e per **tutte le Classi** sono i seguenti:

Tempo limite alla boa 1	Tempo limite della prova	Finestra di arrivo	Tempo target
20 minuti	70 minuti	20 minuti	45/50 minuti

- 12.2. Se nessuna barca avrà passato la boa 1 entro il tempo limite alla boa 1, la prova sarà interrotta; ciò modifica la RRS 35.
- 12.3. Il mancato rispetto dei tempi target non sarà motivo per una richiesta di riparazione; ciò modifica la RRS 62.1(a).
- 12.4. La finestra di arrivo è il tempo entro cui le barche devono arrivare dopo che la prima barca ha compiuto il percorso ed è arrivata; ciò modifica la RRS 35. (Vedi anche SI 14.3).

13. RICHIESTE DI UDIENZA

- 13.1. Il tempo limite per le proteste è di 60 minuti dopo che l'ultima barca è arrivata nell'ultima prova del giorno oppure dopo il segnale che non saranno disputate altre prove nel giorno, quale sia il termine più tardivo. L'orario sarà pubblicato sull'Albo Ufficiale.
- 13.2. Le proteste, le richieste di riparazione o di riapertura dovranno essere presentate tramite il sito *racingrulesofsailing.org*, come da punto 4.2 del *Bando*.
- 13.3. Il calendario delle udienze sarà pubblicato sull'Albo Ufficiale entro 30 minuti dallo scadere del tempo limite delle proteste. Le udienze saranno tenute in ambiente dedicato in prossimità della SR. Le udienze possono essere programmate per iniziare fino a 30 minuti prima dello scadere del tempo limite per le proteste.
- 13.4. Sarà pubblicato sull'Albo Ufficiale l'elenco delle barche che sono state penalizzate per avere infranto la RRS 42.
- 13.5. Una barca prende una Penalità Post-Regata compilando il modulo *Dichiarazioni di penalità*, come da punto 4.2 del *Bando*, presso il sito *racingrulesofsailing.org*; ciò modifica la RRS T1(c).

14. PUNTEGGIO

- 14.1. La Regata sarà valida anche con una sola prova valida disputata.
- 14.2. Una barca che non rispetti la SI 8.4 sarà classificata DNS, senza udienza; ciò modifica le RRS 63.1, A4 e A5.1.
- 14.3. Una barca che non rispetti la SI 12.4 sarà classificata DNF, senza udienza; ciò modifica le RRS 63.1, A4 e A5.1.
- 14.4. I punteggi per una barca che non parte o non arriva sono basati sul numero di barche assegnate per competere nella serie di regate come flotta singola; ciò modifica le RRS A5.2.

15. VERIFICA ATTREZZATURE E CONTROLLI DI STAZZA

- 15.1. Una barca o la sua attrezzatura potranno essere controllate in qualsiasi momento per accertarne la rispondenza alle regole di classe ed alle SI. In acqua un concorrente può ricevere dal Comitato Tecnico l'ordine di recarsi in un'area designata adibita alle ispezioni.
- 15.2. Se un danno allo scafo o all'attrezzatura dovesse verificarsi meno di 90 minuti prima della prima partenza prevista e prima della partenza dell'ultima prova in programma, potrà essere espressa un'approvazione verbale da parte del CT o CdR. Sia il materiale danneggiato che quello in sostituzione dovrà essere presentato al CT o CdR entro il tempo limite per la presentazione delle proteste. In questo caso la sostituzione è soggetta all'approvazione del CT in forma retroattiva.

16. IMBARCAZIONI UFFICIALI

- 16.1. Le imbarcazioni ufficiali saranno così identificate:

Imbarcazione partenze CdR	Guidone YCBE e Bandiera arancione
Imbarcazione <i>controstart</i>	Guidone VCTR e Bandiera arancione
Imbarcazione arrivi CdR	Guidone YCBE e Bandiera blu
Giuria	Bandiera gialla con "J" nera
Mezzi assistenza e posaboa	Bandiera bianca con "S" rossa
Mezzi degli allenatori, team leader e personale di supporto	Bandiera (o adesivo) bianca numerata

- 16.2. Azioni compiute da imbarcazioni ufficiali, elicotteri o droni non potranno costituire motivo di richiesta di riparazione; ciò modifica la RRS 60.1(b).

17. SMALTIMENTO DEI RIFIUTI

17.1. I rifiuti possono essere consegnati alle barche appoggio o al CdR o alle imbarcazioni delle Persone di Supporto. Non potranno essere usati detergenti di alcun tipo nell'area della manifestazione.

18. POSTI ASSEGNATI

18.1. [DP][NP] Le barche dovranno essere tenute nei posti loro assegnati.

19. IMBARCAZIONI DI SUPPORTO E SPETTATORI

19.1. [DP] L'Addendum D, "Regole per le Imbarcazioni delle Persone di Supporto", si applica a tutte le imbarcazioni di supporto o su cui si trovano persone di supporto.

19.2. [DP] Le parti 4 e 6 dell'Addendum D si applicano anche alle imbarcazioni degli spettatori.

19.3. L'Addendum D è pubblicato sull'Albo Ufficiale come parte integrante delle presenti SI.

20. ESONERO DI RESPONSABILITÀ

20.1. La RRS 3 afferma: "La responsabilità della decisione di una barca di partecipare ad una prova o di rimanere in regata è solo sua." Il CO, il CDR, il CDP, e quanti collaborano a qualsiasi titolo allo svolgimento della manifestazione declinano ogni e qualsiasi responsabilità per danni che possano subire persone o cose in conseguenza della loro partecipazione alla Regata.

20.2. Partecipando a questa manifestazione ogni concorrente accetta e riconosce che la vela è un'attività potenzialmente pericolosa che comporta dei rischi. Questi rischi includono la possibilità di affrontare forti venti e mare mosso, improvvisi cambiamenti nelle condizioni meteorologiche, Guasti alle attrezzature, errori di manovra della barca, scarsa perizia marinaresca da parte di altre barche, perdita di equilibrio dovuta all'instabilità del mezzo e affaticamento con conseguente aumento del rischio di infortuni. **È insito nello sport della vela il rischio di lesioni permanenti e gravi o di morte per annegamento, traumi, ipotermia o altre cause.**

È pertanto responsabilità dei Concorrenti e delle loro Persone di Supporto decidere in base alle loro capacità, alla forza del vento, allo stato del mare, alle previsioni meteorologiche ed a tutto quanto altro deve essere previsto da un buon marinaio, se partecipare alle regate, continuarle ovvero di rinunciare.

21. DIRITTI FOTOGRAFICI E/O TELEVISIVI

21.1. I Concorrenti concedono pieno diritto e permesso al CO di pubblicare e/o trasmettere tramite qualsiasi mezzo, ogni fotografia o ripresa filmata di persone o barche durante l'evento, inclusi ma non limitati a, spot pubblicitari televisivi e tutto quanto possa essere usato per i propri scopi editoriali o pubblicitari o per informazioni stampate.

REGATA NAZIONALE MASTER Classi ILCA 7, ILCA 6 e ILCA 4
Lago Bracciano, 11-12 giugno 2022

ADDENDUM A

SEGNALI DI CLASSE

I segnali di classe, esposti come segnale di Avviso o come da preambolo ai *Segnali di Regata* del RRS, saranno:

- a. le nuove bandiere di classe, con dicitura ILCA™ sovrapposta al "Laser starburst", quando esposti dalla **Barca Comitato** (figura 1)



Figura 1 - Segnali esposti dalla **BARCA COMITATO** (rispettivamente per ILCA 7, ILCA 6 e ILCA 4)

- b. le bandiere di classe Laser *tradizionali*, quando esposti dalle **altre imbarcazioni del CdR** (figura 2)

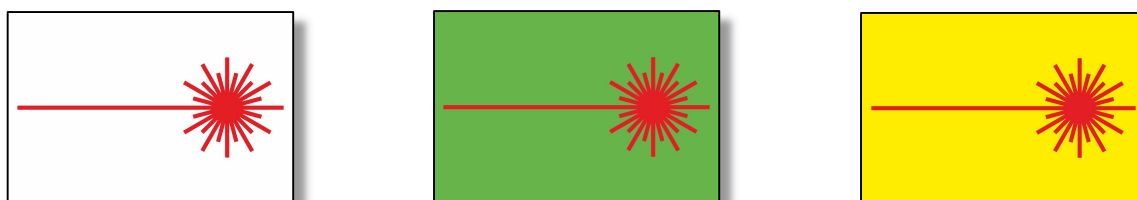


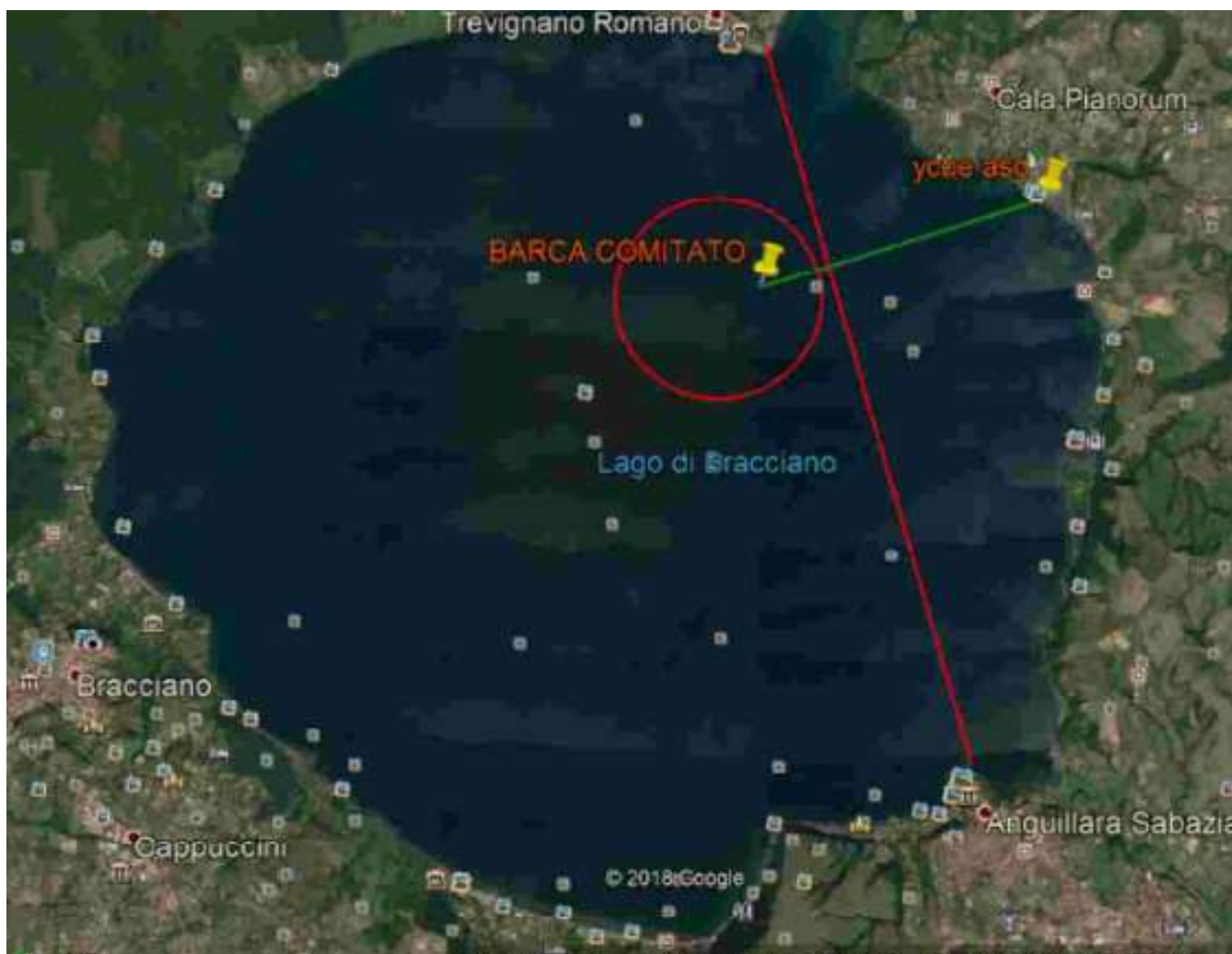
Figura 2 - Segnali esposti da **ALTRE IMBARCAZIONI DEL CdR** (rispettivamente per ILCA 7, ILCA 6 e ILCA 4)

YACHT CLUB BRACCIANO EST ASD

*REGATA NAZIONALE MASTER Classi ILCA 7, ILCA 6 e ILCA 4
Lago Bracciano, 11-12 giugno 2022*

ADDENDUM B

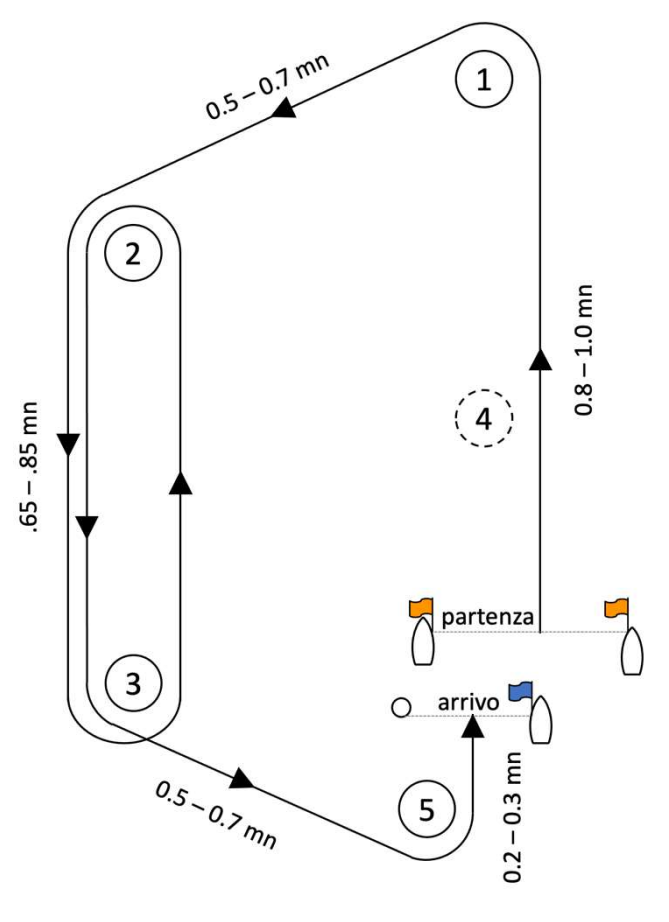
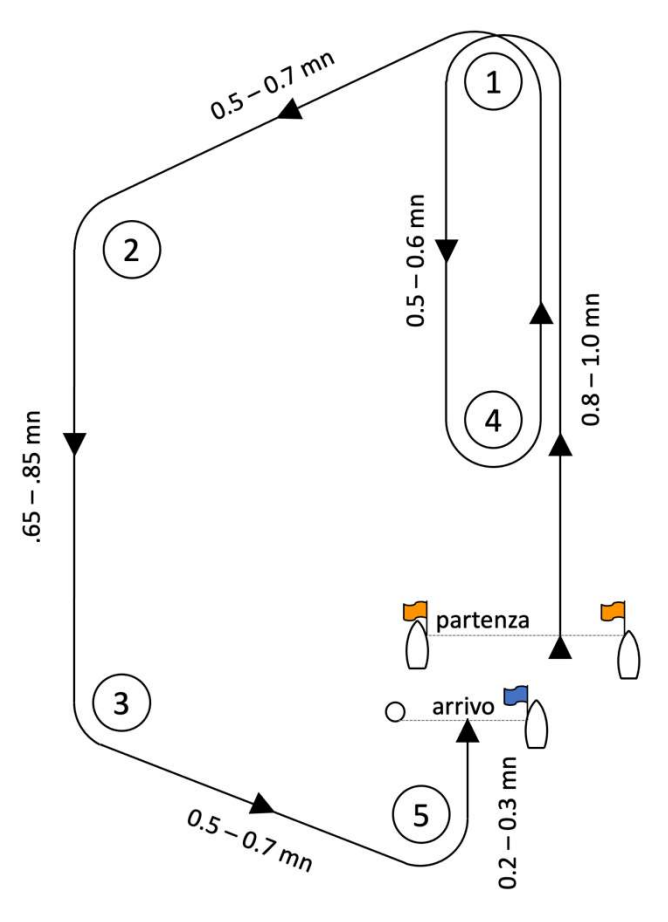
AREA DI REGATA



ADDENDUM C

PERCORSO

Come da Regola RRS 27.1 il percorso per le singole classi non sarà segnalato in acqua, ma seguirà il seguente schema:

PERCORSO ESTERNO	PERCORSO INTERNO
<p>Riservato alle flotte: ILCA 7 e ILCA 6</p> <p>Sequenza: Partenza, 1, 2, 3, 2, 3, 5, Arrivo</p>	<p>Riservato alla flotta: ILCA 4</p> <p>Sequenza: Partenza, 1, 4, 1, 2, 3, 5, Arrivo</p>
	

Le lunghezze dei lati sono indicative: fa fede quanto descritto nel corpo delle SI.

Le distanze riportate sul diagramma del percorso sono quelle massime e possono variare in relazione allavelocità del vento e della corrente.

Gli angoli alle boe 1 e 5 saranno di circa 60°-70°, quelli alle boe 2 e 3 di circa 110°-120°.

ADDENDUM D

Regole per le *Imbarcazioni delle Persone di Supporto (IPS)*

1. GENERALE

- 1.1. Queste Regole si applicano a qualsiasi imbarcazione su cui sia presente una “Persona di Supporto” come da definizione del RRS 2021-2024. Le parti 4 e 6 si applicano anche alle imbarcazioni degli spettatori. Queste Regole dovranno essere rispettate **dalle 08:00 del 11 giugno 2022, alle 20:00 del 12 giugno 2022.**
- 1.2. Il CO può ispezionare le IPS in qualsiasi momento per assicurarsi che queste Regole siano rispettate, e la Persona di Supporto dell’imbarcazione dovrà collaborare per questa ispezione.
- 1.3. Una violazione di qualsiasi di queste Regole può essere riportata al CdP che potrà convocare un’udienza e agire in base alla RRS 64.5.
- 1.4. Il CO può modificare le presenti Regole in qualsiasi momento. Le modifiche verranno esposte all’Albo Ufficiale.
- 1.5. Il CO potrà, a sua discrezione, rifiutare di registrare le IPS non ritenute idonee. In generale sono considerate idonee imbarcazioni non rigide di lunghezza compresa fra 4,0 e 7,5 metri con sovrastrutture assenti o minimali.
- 1.6. Le imbarcazioni e il Personale di Supporto designato dovranno essere registrate presso la SR, come stabilito nel Bando di Regata.
 - 1.6.1. Ogni imbarcazione dovrà essere assicurata per danni contro terzi per una copertura minima di €1.500.000,00 (o equivalente) per incidente.
 - 1.6.2. Solo un allenatore o istruttore che si sia accreditato può essere guidatore designato.
 - 1.6.3. La persona che registra l’imbarcazione dovrà firmare per confermare che:
 - è in possesso di una valida polizza di assicurazione da cui risulti la copertura della responsabilità civile per danni come richiesto al punto 1.6.1;
 - che il guidatore designato è in possesso di una regolare patente (ove ricorra) per la guida dell’imbarcazione, idonea alla guida della stessa;
 - che chiunque usi un apparato radio a bordo sia in possesso di una licenza per l’uso dell’apparato radio come richiesta per legge;
 - che l’imbarcazione è munita delle dotazioni di sicurezza obbligatorie per legge per il tipo di navigazione che deve intraprendere.
- 1.7. Le IPS dovranno essere riconoscibili con l’identificativo fornito dal CO, che deve essere esposto in maniera ben visibile.

2. REGOLE DA RISPETTARE NELLA LOCALITÀ DELLA MANIFESTAZIONE

- 2.1. Per essere messe in acqua, le IPS dovranno utilizzare le aree destinate a tale scopo. Una volta messe in acqua, i carrelli dovranno essere immediatamente portati nel luogo loro destinato o in base alle istruzioni di volta in volta fornite dal CO.
- 2.2. Solo le IPS registrate potranno accedere alla località della manifestazione.
- 2.3. Quando non utilizzate, le IPS dovranno essere collocate in maniera appropriata nella località della manifestazione nei posti loro assegnati, per l’intero periodo in cui queste Regole si applicano.

3. SICUREZZA

- 3.1. Ogni accompagnatore o allenatore accreditato dovrà obbligatoriamente sottoscrivere l’apposito modulo FIV presso la SR dichiarando:
 - le caratteristiche del proprio mezzo di assistenza;
 - l’accettazione delle Regole per le IPS descritte in queste Regole;
 - i nominativi e i numeri velici dei concorrenti accompagnati.

3.2. Qualora il CdR issi le bandiere N sopra INTELLIGENZA, appoggiate da ripetuti segnali acustici, per disporre il rientro immediato delle imbarcazioni (vedi SI 1.5) tutti le Persone di Supporto accreditate dovranno collaborare con i mezzi di assistenza per il recupero ed il rientro a terra di tutti i concorrenti.

3.3. Le IPS dovranno avere a bordo, oltre ai dispositivi previsti dalla Legge per il tipo di navigazione effettuata, le seguenti dotazioni:

- radio VHF;
- cima di traino (minimo 15m e 10mm di diametro);
- rotolo di nastro segnaletico in PVC bianco e rosso;
- funicella di stop del motore.

Si prescrive di utilizzare sempre la funicella di sicurezza quando il motore è in moto.

- **Si richiama la normativa FIV per la attività sportiva 2022 che pone l'obbligo per le persone di supporto di indossare un PFD quando a bordo di gommoni.**

3.4. Le Persone di Supporto dovranno sempre eseguire le richieste degli Ufficiali di Regata, in particolare quelle riguardanti operazioni di salvataggio.

3.5. Le IPS dovranno inoltre adeguarsi a tutte le prescrizioni dell'Autorità competente per le acque interne della sede della manifestazione.

4. LIMITAZIONI GENERALI

4.1. I guidatori designati di ogni IPS saranno ritenuti responsabili del controllo della barca in ogni momento e saranno inoltre ritenuti responsabili per qualunque comportamento inappropriato, azioni pericolose e, in genere, di qualsiasi azione che possa compromettere la sicurezza o l'immagine della manifestazione.

4.2. Le IPS non dovranno lasciare permanentemente in acqua nessun dispositivo, pezzo di apparecchiatura, boe, segnali, correntometri o altri dispositivi simili. L'uso temporaneo di oggetti galleggianti è consentito solo per effettuare eventuali misure. Questi oggetti dovranno essere rimossi non appena la misura sia stata effettuata.

4.3. Le IPS dovranno porre particolare cura per minimizzare la loro onda di scia quando transitano nell'area di regata.

5. SMALTIMENTO RIFIUTI

5.1. Le IPS dovranno prestare la propria disponibilità a qualunque regatante che richieda assistenza per evitare di gettare rifiuti in acqua.

6. ZONA DI RISPETTO

6.1. Le IPS non dovranno mai trovarsi:

- a meno di 100 metri da ogni imbarcazione in regata;
- entro 100 metri dalla linea di partenza a partire dal segnale preparatorio e finché tutte le imbarcazioni non abbiano lasciato l'area di partenza o il CdR non abbia segnalato un differimento, un richiamo generale o una interruzione;
- fra qualsiasi imbarcazione in regata e la successiva boa di percorso.
- era il bastone di percorso interno e quello esterno quando le imbarcazioni stanno regatando su entrambi i percorsi;
- entro 100 metri da qualsiasi boa del percorso quando le imbarcazioni in regata siano in prossimità di quella boa;
- entro 100 metri dalle boe che delimitano la linea d'arrivo quando le imbarcazioni in regata si avvicinano alla linea per arrivare.

6.2. In aggiunta, le IPS che dovessero procedere ad una velocità superiore ai 5 nodi, dovranno tenersi ad almeno 150 metri da qualsiasi imbarcazione in regata.

6.3. Le IPS dovranno altresì rispettare tutte le limitazioni particolari applicabili nella località della manifestazione.