



Grado 27 e 28 agosto 2022
TROFEO “I colori del mare”
CAMPIONATO ZONALE XIII ZONA HANSA 303

ISTRUZIONI DI REGATA

Autorità Organizzatrice

La Federazione Italiana Vela che delega i Circoli:

- **Circolo Lega Navale Grado** - Tel. 0431 - 81706 email grado@leganavale.it

ABBREVIAZIONI

Nelle presenti Istruzioni di Regata sono utilizzati le seguenti abbreviazioni:

CIS	- Codice Internazionale dei Segnali	SR	- Segreteria di Regata
CdR	- Comitato di Regata	CO	- Comitato Organizzatore
CdP	- Comitato delle Proteste	CT	- Comitato Tecnico
IdR	- Istruzioni di Regata	RCH	- Regole Classe Hansa
RRS	- Regole di regata WS	UdR	- Ufficiale di Regata
BdR	- Bando di Regata	PFD	- Dispositivo Personale di Galleggiamento

ANNOTAZIONI

[DP] la penalità per un’infrazione a questa regola può, a discrezione del CdP, essere minore della squalifica.

[NP] Un’infrazione a questa regola non può essere oggetto di protesta da parte di una barca (ciò modifica RRS 60.1).

1. REGOLE

1.1 Come da BdR

Inoltre:

1.2. In aggiunta alla RRS 61.1 ‘La barca protestante dovrà informare il CdR riguardo la barca/barche che intende/intendono protestare sulla linea d’arrivo immediatamente dopo essere arrivata/e.’

A modifica della RRS 61, un concorrente con disabilità alla parola che non è in grado di effettuare una chiamata udibile “Protesto!”, non è tenuto a farlo.

1.3. La RRS 40 e il preambolo alla Parte 4 sono modificate come segue: la prima frase della RRS 40 è cancellata e sostituita da: “Ogni concorrente dovrà indossare sempre un dispositivo personale di galleggiamento (PFD), eccetto per breve tempo mentre si stia cambiando o sistemando indumenti o equipaggiamenti personali. Le mute da sommozzatore o le mute stagne non sono dispositivi personali di galleggiamento”.

2. [NP] [DP] CODICE DI COMPORTAMENTO



2.1. I concorrenti dovranno adeguarsi ad ogni ragionevole richiesta formulata da un UdR.

3. [NP][DP] TELECAMERE E APPARECCHIATURE ELETTRONICHE

3.1 Il CO potrà richiedere alle barche di portare a bordo telecamere, apparecchiature sonore o apparecchiature per registrare la posizione. Informazioni derivanti dalla presenza di queste apparecchiature non dovranno essere usate da una barca a titolo di prova nel corso di un'udienza. Questo cambia la RRS 63.6.

Le apparecchiature fornite, una volta installate a bordo in accordo con le istruzioni del CO, non dovranno essere manipolate in alcun modo dal concorrente o da un allenatore, a meno che questo non venga richiesto dal CO.

4. COMUNICAZIONI AI CONCORRENTI E MODIFICHE DELLE IDR

4.1 Eventuali modifiche alle IdR, apportate dal CdR, ed altri Comunicati per i concorrenti verranno pubblicati presso l'Albo Ufficiale dei Comunicati sito presso la SR, sino a 90 minuti prima dal segnale di avviso della prima prova in programma per la giornata, ad eccezione di qualunque modifica al programma della regata, che andrà notificata prima delle ore 19.00 del giorno precedente a quello in cui avrà effetto.

Tali modifiche costituiranno comunicato ufficiale per tutti i concorrenti, i quali hanno l'onere di prenderne visione. La mancata presa visione non sarà motivo per una richiesta di riparazione, questo modifica la RRS 62.1(a).

4.2. I segnali fatti a terra saranno esposti all'albero dei segnali posto di fronte alla SR.

4.3. Quando la lettera "D" (delta) del CIS è esposta a terra, significa che le imbarcazioni possono scendere in acqua. Il segnale di avviso sarà esposto non meno di 30 minuti dopo l'esposizione della "D" (delta) a terra.

4.4. Quando il Segnale di Regata "Intelligenza" è esposto a terra le parole "1 minuto" sono modificate con "non meno di 60 minuti". (ciò modifica i segnali di regata)

Qualora vengano esposti in acqua i segnali "Intelligenza su H" o "N su H", tutte le barche dovranno rientrare a terra ed attendere istruzioni e l'esposizione della bandiera "D" prima di ritornare in acqua (Ciò modifica i Segnali di Regata).

5. CERTIFICATO DI STAZZA E CONTROLLI [NP][DP]

5.1. Le barche, le attrezzature e le vele devono essere conformi alla RRS 78.1.

5.2. Tutte le imbarcazioni dovranno avere un valido Certificato di Stazza o di conformità.

5.3. Scafo, vele, attrezzature ed equipaggiamento utilizzati durante la regata dovranno essere già stazzati.

5.4. Tutte le barche dovranno regatare con il numero velico riportato sul certificato di stazza. Eventuali cambiamenti dovranno essere preventivamente autorizzati dal CdR.

5.5. Una barca o attrezzatura possono essere controllate in qualsiasi momento, dal CT se presente e dal CdR, per verificare il rispetto di quanto previsto dalle RCH, dal BdR o dalle IdR. Non sono ammessi aggiustamenti sulla barca prima dell'ispezione.

5.6. Potranno essere effettuati controlli di stazza prima o dopo le singole prove.

6. LOCALITA', AREA DI REGATA E PROGRAMMA

6.1. La regata si svolgerà nelle acque antistanti alla spiaggia di Grado come da piantina riportata in Allegato B in queste IdR.

6.2. La manifestazione si svolgerà con il seguente programma:

Sabato 27 agosto 2022	ore 11:00	skipper meeting
	ore 12:30	segnale di avviso prima prova
Domenica 28 agosto 2022		regate. A seguire premiazioni.

6.3. L'orario del segnale di Avviso della prima prova di Domenica 28 sarà pubblicato all'AUC entro le ore 19:00 del giorno precedente a quello in cui avrà effetto. Nel caso in cui non venga pubblicato il comunicato, sarà automaticamente confermato l'orario del giorno precedente.



Federazione Italiana Vela



sez. di Grado

con il patrocinio del



COMUNE DI GRADO



- 6.5 Nessun segnale d'**Avviso** sarà dato dopo le ore **16:00** nell'ultimo giorno di regata. Sono previste un massimo di **5** (cinque) prove. Non potranno essere disputate più di **3** (tre) prove al giorno.
- 6.6 La Regata sarà valida se sarà completata almeno **1** (una) prova.

7. PERCORSO

- 7.1. Il percorso sarà come descritto nell'Allegato A.
I disegni in Allegato a queste IdR mostrano il percorso con l'ordine in cui dovranno essere girate le Boe e il lato obbligatorio di passaggio di ogni Boa.
- 7.2. Il CdR cercherà di ottenere una durata del percorso di circa 40 minuti. Una durata differente non potrà essere causa di richiesta di riparazione (a modifica delle reg. 60.1 (b) e 62.1 (a) RRS).
- 7.3. I percorsi potranno essere ridotti ma non prima che sia stato compiuto il secondo lato, in accordo con la RRS 32.1(b). Nel caso di percorso a "bastone con stacchetto" il tratto da boa 1 a boa 2 non sarà considerato lato.
- 7.4. Non più tardi del segnale di avviso il Cdr esporrà il pennello numerico corrispondente al percorso da compiere.

8. BOE

- 8.1 Percorso a bastone: P/2) boa cilindrica di colore arancione, 1) boa cilindrica di colore arancione, A) boa cilindrica di colore arancione
Percorso a bastone con stacchetto: P) boa cilindrica di colore arancione, 1) boa cilindrica di colore arancione, 2) boa cilindrica di colore arancione, A) boa cilindrica di colore arancione
Percorso a triangolo: P/3) boa cilindrica di colore arancione, 1) boa cilindrica di colore arancione, 2) boa cilindrica di colore cilindrica, A) boa cilindrica di colore arancione
- 8.3 La Boa di cambio percorso sarà cilindrica di colore giallo

9. PROCEDURA DI PARTENZA

- 9.1 Per avvisare le barche che una prova o una sequenza di prove inizieranno presto, sarà esposta la bandiera ARANCIONE che definisce l'estremo di destra della linea di partenza, con un segnale sonoro, almeno cinque minuti prima che venga esposto il segnale di avviso. (ciò modifica il significato del Segnale di Regata "Bandiera Arancione").
- 9.2 La partenza sarà unica per entrambe le flotte (singolo e doppio). Sarà discrezione del CdR decidere eventuali partenze separate mediante comunicato come specificato nella IDR 4.1.
- 9.3 La procedura di partenza sarà conforme alla RRS 26:

AVVISO	ISSATA BANDIERA DI CLASSE	- 5 MINUTI
PREPARATORIO	ISSATA LETTERA P, U o BANDIERA NERA	- 4 MINUTI
ULTIMO MINUTO	AMMAINATA LETTERA P, U o NERA	- 1 MINUTO
PARTENZA	AMMAINATA BANDIERA DI CLASSE	PARTENZA

- 9.4 Una barca che parte più di 5 minuti dopo il proprio segnale di partenza, sarà classificata DNS senza udienza (ciò modifica le reg. 63.1, A4 e A5 RRS).
- 9.5 Le operazioni di partenza della prova successiva inizieranno appena possibile dopo l'arrivo dell'ultimo concorrente della prima prova.
- 9.6 Bandiera di classe sarà la bandiera con cigno e scritte con i colori della bandiera tricolore su sfondo bianco.
In caso di partenze separate le bandiere saranno:

- per classe singolo bandiera con cigno rosso su sfondo bianco
- per classe doppio bandiera con cigno bianco su sfondo rosso.

10. LINEA DI PARTENZA

10.1 La linea di partenza sarà costituita dalla congiungente tra l'asta con bandiera ARANCIONE, posta sul battello del CdR all'estremità di destra della linea, e la boa di partenza P all'estremità di sinistra della linea.

11. CAMBIO DEL SUCCESSIVO LATO DEL PERCORSO

- 11.1 Prima dell'inizio del lato, il CdR potrà cambiare il lato successivo del percorso, usando i Segnali in accordo con la RRS 33.
- 11.2 Per cambiare il successivo lato del percorso, il CdR posizionerà una nuova boa cilindrica di colore giallo e toglierà la boa originale appena possibile. In ogni caso la boa originale cesserà di essere boa di percorso.

12. LINEA DI ARRIVO

12.1. La linea d'arrivo sarà costituita dalla congiungente fra l'asta con bandiera BLU posta sul battello destinato all'arrivo, e un "sigaro" gonfiabile di colore giallo posizionato a poppavia del battello comitato.

13. SISTEMA DI PENALIZZAZIONE

- 13.1. La RRS 44.1 è modificata così che "La penalità di Due Giri" diventa "La penalità di Un Giro".
- 13.2 La penalità per infrazioni alle RCH sarà una penalità discrezionale [DP], il che cambia la RRS 63.1 e può anche costituire meno della squalifica.

14. TEMPO LIMITE E TEMPO TARGET

- 14.1 Il tempo limite ed il target in minuti sono i seguenti:
- Tempo limite percorso: 60 minuti
 - Tempo limite Boa 1: 15minuti
 - Tempo target percorso: 40 minuti
- 14.2 Se nessuna imbarcazione avrà girato la Boa 1 entro il tempo limite, la prova sarà annullata.
- 14.3 Il mancato rispetto dei tempi target non sarà motivo per una richiesta di riparazione. Questo modifica le reg. 60.1(b) e reg. 62.1(a).
- 14.4 Le imbarcazioni che non arriveranno entro 15 minuti dall'arrivo della prima imbarcazione saranno classificate DNF senza udienza. Questo modifica le Regole 35, A4 e A5.

15. PUNTEGGIO

- 15.1. Sarà applicato il punteggio minimo come previsto nell'appendice "A" del RRS.
- 15.2 Al completamento della quarta prova sarà applicato uno scarto, a modifica del RRS A2.1

16. PROTESTE E RICHIESTE DI RIPARAZIONE

- 16.1. I moduli di protesta sono disponibili presso la SR. Le proteste e richieste di riparazione o di riapertura dovranno essere consegnate entro l'appropriato tempo limite.
- 16.2. Il tempo limite per la presentazione delle proteste e/o del modulo di cui al punto precedente è di **90 minuti** dopo l'arrivo dell'ultima barca nell'ultima prova della giornata o dal segnale del CdR indicante che oggi non si correranno altre regate, "Intelligenza su A" oppure "N su A" quale che sia il termine più tardivo.
- 16.3. Possibilmente entro 30 minuti alla scadenza del tempo limite per le proteste, saranno pubblicati sull'AUC i comunicati per informare gli interessati delle udienze nelle quali sono parti o nominati come testimoni. Le udienze possono essere programmate per iniziare fino a 30 minuti prima dello scadere del

tempo limite per le proteste. Le udienze saranno tenute nella sala per le proteste posizionata in area appositamente segnalata. Nessuna udienza inizierà dopo le ore 18:00.

- 16.4. Avvisi di proteste da parte del CdR o CdP avverranno presso l'AUC e reperibile sul sito www.racingrulesofsailing.org, per i Comunicati per informare le barche interessate in accordo con la RRS 61.1.(b), l'avviso sarà diramato anche in forma verbale.
- 16.5. Le richieste di correzione per asseriti errori nella compilazione delle classifiche pubblicate andranno presentate dai concorrenti direttamente al CdR mediante l'apposito modulo reperibile in SR e reperibile sul sito www.racingrulesofsailing.org. In base alla Reg. 90.3(c) gli errori materiali di registrazione e/o trascrizione dei risultati saranno verificati e corretti dal CdR.
- 16.6. Qualsiasi concorrente che abbia compiuto una penalità a norma delle RRS 44.1, che si sia ritirato per aver commesso una infrazione alle regole, che desideri essere considerato come ritirato (RET) dopo aver tagliato la linea di arrivo dovrà compilare il modulo a disposizione presso la SR e reperibile sul sito www.racingrulesofsailing.org. In caso di mancata compilazione la penalità potrà anche essere considerata come non eseguita.
- 16.7. Una richiesta di riparazione basata su una decisione del CdR dovrà essere consegnata non più tardi di 20 minuti dopo che la decisione è stata pubblicata sull'AUC. Ciò modifica la regola RRS 62.2

17. BARCHE UFFICIALI E ACCREDITATE

Le barche ufficiali saranno identificate come da bando

18. PRESCRIZIONI RIGUARDANTI LA SICUREZZA [NP] [DP]

- 18.1. Le Persone di Supporto (allenatori o i team leaders) dovranno segnalare alla SR i numeri velici delle barche che abbiano perfezionato l'iscrizione e che non intendono regatare o uscire in acqua.
- 18.2. Per le comunicazioni radio sarà utilizzato il canale **VHF 72**.
Ai sensi della RRS 37 il canale di comunicazione per le istruzioni di ricerca e soccorso è il canale **VHF 67**
- 18.3. Il punto di raduno in caso di emergenza è situato presso canale di San Pietro d'Orio (lato sx del canale di ingresso). Se per qualsiasi ragione le imbarcazioni dovessero prendere terra in un punto differente rispetto all'area prevista dovranno immediatamente informare il Coordinatore/Responsabile della Sicurezza in acqua, sig. Ivan Chiusso al seguente numero di telefono: **3477568958**

19. REGOLA ECOLOGICA [NP][DP]

Sottolineando il Principio Base delle RRS "Responsabilità Ambientale" e in base alla RRS 47 si invita a consegnare i rifiuti agli accompagnatori o ai battelli ufficiali. Le barche non dovranno intenzionalmente gettare rifiuti in acqua.

20. ASSEGNAZIONE SPAZI A TERRA [NP][DP]

Se previsti, le barche dovranno essere tenute nei posti loro assegnati nel parco barche concorrenti.

21. COMUNICAZIONI RADIO [NP][DP]

Una barca non dovrà né ricevere né trasmettere comunicazioni via radio che non siano disponibili a tutti i concorrenti, tranne che in condizioni di emergenza o quando utilizza apparecchiature messe a disposizione dal CdR. Questa restrizione si applica anche ai telefoni cellulari e agli smartphones.

22. PREMI

I premi verranno assegnati come da BdR.

23. ESONERO DI RESPONSABILITÀ

Come da regola fondamentale 3 i partecipanti alla regata di cui alle presenti IdR prendono parte alla stessa sotto la loro piena ed esclusiva responsabilità, i Concorrenti e le loro Persone di Supporto sono gli unici responsabili per la decisione di prendere parte o di continuare la regata. Gli Organizzatori, il



CdR, il CdP e quanti collaboreranno allo svolgimento della manifestazione, declinano ogni e qualsiasi responsabilità per danni che possono subire persone e/o cose, sia in terra che in acqua, in conseguenza della loro partecipazione alla presente regata. E' competenza dei Concorrenti e delle loro Persone di Supporto decidere in base alle loro capacità, alla forza del vento, allo stato del mare, alle previsioni meteorologiche ed a tutto quanto altro deve essere previsto da un buon marinaio, se uscire in mare e partecipare alla regata, di continuarla ovvero di rinunciare.

24. DIRITTI FOTOGRAFICI E/O TELEVISIVI.

I concorrenti concedono pieno diritto e permesso al CO di pubblicare e/o trasmettere tramite qualsiasi mezzo mediatico, ogni fotografia o ripresa filmata di persone o barche durante l'evento, inclusi ma non limitati, a spot pubblicitari televisivi e tutto quanto possa essere usato per i propri scopi editoriali o pubblicitari o per informazioni stampate.

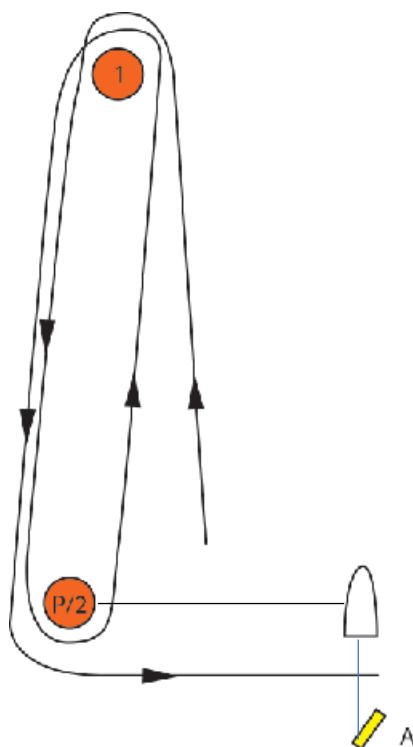
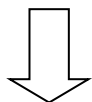
ALLEGATO A

“BASTONE”

PENNELLO NUMERICO 1

PERCORSO: P – 1 - P/2 – 1 – P/2 - A

VENTO

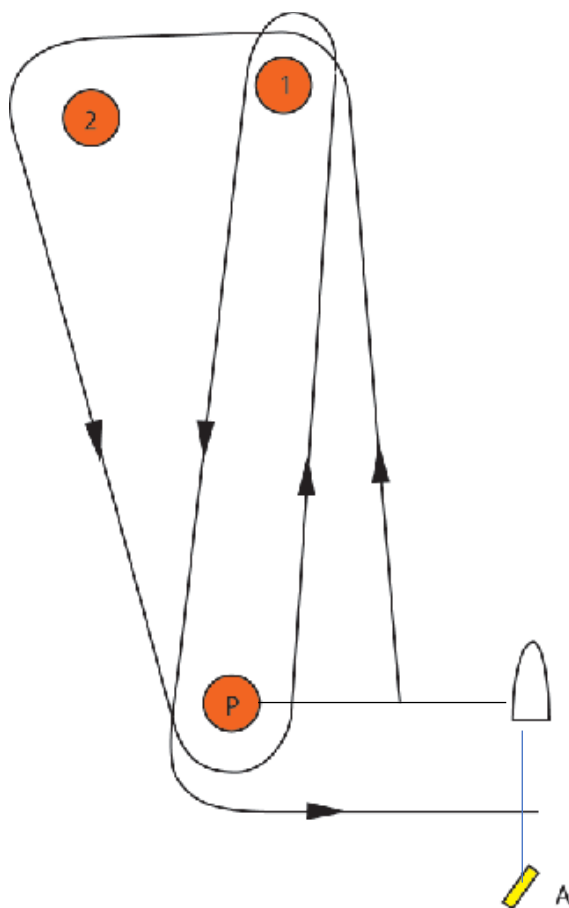
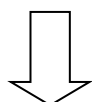


“BASTONE CON STACCHETTO”

PENNELLO NUMERICO 2

PERCORSO: P – 1 – 2 – P – 1 – P -A

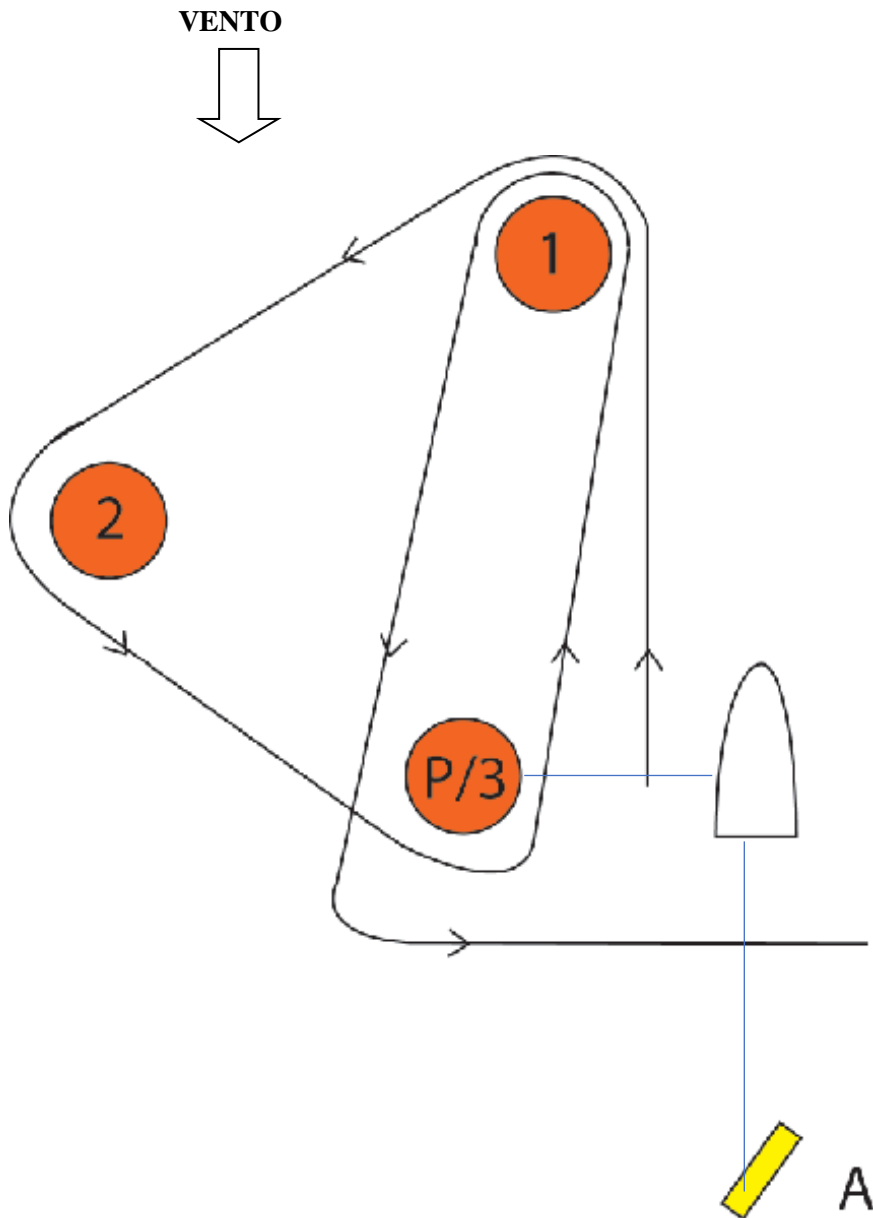
VENTO



“TRIANGOLO”

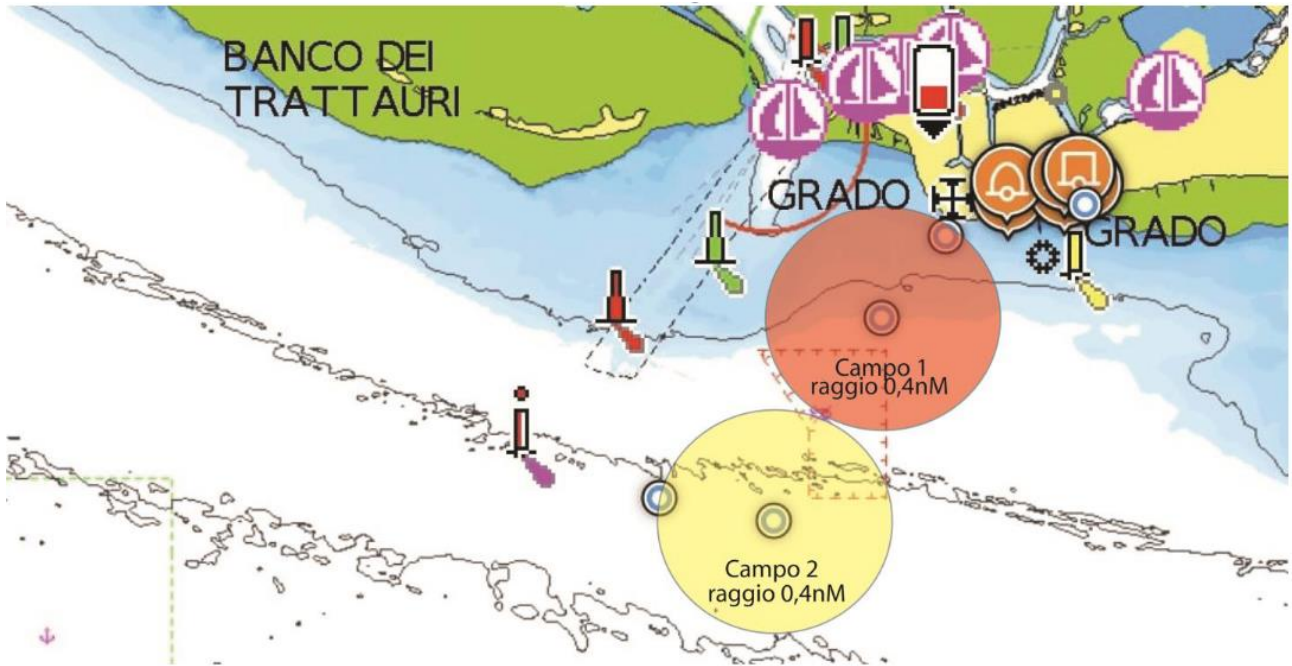
PENNELLO NUMERICO 3

PERCORSO: P - 1 - 2 - P/3 - 1 - P/3 - A





ALLEGATO B – AREA DI REGATA



In collaborazione con



Metalinox

