



TROFEO MIRAMARE

*Il "Trofeo Miramare", opera in oro e argento, offerta dall'Azienda di Promozione Turistica di Trieste nel 1970.
Il Trofeo era riservato alla nuova classe giovanile 470, poi diventata olimpica*

ORC

Prova di Campionato Zonale ORC

TRIESTE, 25 giugno 2023

ISTRUZIONI DI REGATA

1. REGOLE

La regata sarà disciplinata:

- a. dalle *Regole* come definite nelle Regole di Regata della Vela WS 2021-2024 (RRS)
- b. dal Regolamento IMS
- c. dalla Normativa FIV per l'Attività Sportiva organizzata in Italia 2023
- d. dalla Normativa FIV per la Vela d'Altura 2023
- e. dal Regolamento ORC 2023 e le WS Offshore Special Regulations appendice B per le regate di IV categoria.
- f. dal Bando di Regata, dalle presenti IdR e successivi Comunicati Ufficiali
- g. In caso di contrasto tra Bando e IdR, queste ultime prevarranno, compresi i successivi Comunicati Ufficiali (modifica RRS 63.7)

2. PUBBLICITA'

Come da Regulation 20 W.S. - Codice per la Pubblicità. Le imbarcazioni che desiderano esporre scritte pubblicitarie durante le regate devono essere in possesso di licenza d'uso rilasciata dalla F.I.V., copia della quale dovrà essere allegata al modulo d'iscrizione. Tutte le imbarcazioni partecipanti alla regata dovranno, se richiesto, portare la pubblicità dello sponsor ufficiale della manifestazione.

3. COMUNICATI PER I CONCORRENTI

- a. I Comunicati Ufficiali per i concorrenti saranno pubblicati sul sito www.racingrulesofsailing.org, alla pagina dedicata alla regata che costituirà l'albo ufficiale:
<https://www.racingrulesofsailing.org/documents/5969/event>
- b. In mare, tutte le comunicazioni tra il CdR e i Concorrenti saranno effettuate tramite radio VHF sul canale 72. Eventuali comunicazioni radio dalle barche al CdR, saranno valide solo se confermate.

4. MODIFICA ALLE ISTRUZIONI DI REGATA

Ogni modifica alle IdR sarà pubblicata non più tardi di 90 minuti dal segnale di partenza del giorno in cui avranno effetto, ad eccezione di qualunque modifica del programma delle regate, che verrà pubblicato entro le ore 20.00 del giorno precedente a quello in cui avrà effetto.



5. SEGNALI A TERRA

- I segnali a terra verranno esposti sull'albero dei segnali situato presso la sede della Triestina della Vela.
- Se viene esposta l'"INTELLIGENZA", la regata è differita, il segnale di avviso sarà esposto non prima di 60' dall'ammaina del segnale a terra. L'esposizione del segnale sarà comunicata contemporaneamente anche sul canale 72 VHF.
- Quando viene esposta la lettera "N" a terra, significa "non ci sono regate oggi". L'esposizione del segnale sarà comunicata contemporaneamente anche sul canale 72 VHF.
- Questo a modifica dei segnali di regata "INTELLIGENZA" e "N".

6. PROGRAMMA DELLA MANIFESTAZIONE

Domenica 25 Giugno Ore 09:55 segnale di avviso

7. BANDIERE DI CLASSE

- La bandiera di classe per il Gruppo 1 (Classi A e B) sarà il pennello numerico 1 del C.I.
- La bandiera di classe per il Gruppo 2 (Classi C e D) sarà il pennello numerico 2 del C.I.

8. PERCORSI

Area di regata: Golfo di Trieste.

P (partenza) – (5,76NM) – SEWER MONFALCONE – (4,64NM) – PALOMA – (6,35NM) – FORANEA CANALE SUD – (2,25NM) – FORANEA CANALE NORD - (5,1NM) – PALOMA - (5,1NM) – FORANEA CANALE NORD - (2,75NM) - A (arrivo) (totale 31,95NM).

L'ultimo passaggio della Foranea Canale Nord sarà un cancello con la Foranea Canale Nord da lasciare a sinistra e un battello del CdR da lasciare a destra.

Tutte le boe dovranno essere lasciate a sinistra.

AVVERTENZA: su esplicita raccomandazione delle Autorità competenti, si ricorda che le navi hanno sempre la precedenza nel Golfo di Trieste [DP]

9. BOE DI PERCORSO

Come indicate nell'allegato A

10. SEGNALI DI PARTENZA

- Le barche ORC saranno divise in 2 Gruppi, Gruppo 1 per le Classi A e B, Gruppo 2 per le Classi C e D. Il CdR si riserva, nel rispetto della normativa vela d'altura, di effettuare una partenza unica in base al numero di iscritti.
- Le partenze, unica o per gruppo, verranno date, a partire dall'orario indicato, con ordine e sequenza a discrezione del CdR, considerata la tipologia degli iscritti e le condizioni meteo marine.
- segnali di partenza:

avviso	esposizione bandiera di Classe	1 suono	-5
preparatorio	esposizione lettera "P" o "U" o NERA	1 suono	-4
ultimo minuto	ammaina lettera "P" o "U" o NERA	1 suono	-1
partenza	ammaina bandiera di Classe	1 suono	Start
- Per avvisare le barche che la prova inizierà al più presto, la bandiera arancione verrà esposta con un segnale acustico almeno 5 minuti prima che sia esposto il segnale di avviso.



11. PARTENZA

- a. L'area di partenza sarà posizionata al largo di Barcola alle coordinate approssimative Long. 45° 40.531' N Lat. 13° 43.741'.
- b. La linea di partenza sarà tra un'asta con bandiera arancione posta sul battello del CdR, da lasciare a dritta e una boa (P) cilindrica di colore GIALLO da lasciare a sinistra.
- c. Una barca che non parte entro 15' dal segnale di partenza della regata costiera sarà classificata DNS senza udienza (modifica RRS A4, A5).
- d. Dopo un richiamo individuale il CdR potrà trasmettere sul canale 72 VHF il numero delle imbarcazioni in OCS e possibilmente i loro nomi o numeri velici. La mancanza di tale comunicazione radio, o la sua mancata tempestività, non saranno motivo di richiesta di riparazione (modifica RRS 60.1 b).
- e. Le imbarcazioni OCS nella regata costiera riceveranno una penalità del 20% nella classifica (RRS 44.3c) (questo modifica RRS A5).

12. ARRIVO

L'area di arrivo: sarà posizionata al largo di Barcola – coordinate approssimative Long. 45° 0.531' Nord Lat. 13° 43.741' Est.

Linea di arrivo: tra un'asta con bandiera BLU posta sul battello del CdR da lasciare a dritta e una boa di colore GIALLO da lasciare a sinistra.

13. TEMPO LIMITE REGATA COSTIERA

Il tempo limite per tutte le imbarcazioni è fissato alle ore 20.00 del giorno 25 giugno.

14. RIDUZIONE DI PERCORSO

I percorsi potranno essere ridotti a qualsiasi boa.

15. PUNTEGGIO E CLASSIFICHE

- a. le classifiche saranno redatte in tempo corretto.
- b. Per la regata costiera verrà usato il coefficiente All Purpose PCS.
- c. La suddivisione delle classi verrà effettuata così come previsto dalla Normativa FIV per la Vela d'Altura 2023. Per entrambi i gruppi il numero minimo per costituire una classe è di 6 barche. In mancanza del numero minimo di barche in una delle classi Crociera/Regata, le barche possono essere accorpate in un'unica classe (la più numerosa).
- d. il calcolo dei compensi sarà sulla lunghezza del percorso; la lunghezza determinata dal CdR, non potrà essere oggetto di Richiesta di Riparazione (modifica RRS 62).
- e. tutte le distanze indicate e comunicate, sono da considerarsi approssimative e non potranno essere motivo di protesta o richieste di riparazione, come anche eventuali partenze ritardate per causa di forza maggiore.

16. PREMI

Come da Bando di Regata

17. CONTROLLI DI STAZZA E VERIFICHE DELL' ATTREZZATURA

Saranno possibili controlli di stazza e verifiche dell'attrezzatura di qualsiasi tipo a bordo delle imbarcazioni, da parte del CO e/o da parte del CdR, dal CdP o dal CT durante tutta la durata della manifestazione, sia a terra che in acqua. Il rifiuto ai controlli potrà venire considerata violazione alla RRS 69 WS.



18. SISTEMA DI PENALIZZAZIONE

- a. La RRS 44.1 è modificata nel senso che è richiesta l'esecuzione di un solo giro di penalità, comprendente una virata e un'abbattuta, invece di due giri.
- b. Una barca che si sia auto penalizzata o ritirata, in accordo con la RRS 44.1, dovrà inviare sul sito <https://www.racingrulesofsailing.org/documents/5969/event> il relativo modulo entro il tempo limite per le proteste.

19. PROTESTE

- a. Per ciascuna Flotta, il tempo limite per le proteste è 90 minuti dopo che l'ultima barca della propria flotta è arrivata nell'ultima prova del giorno oppure dopo il segnale del CdR che oggi non saranno corse regate, quale sia il termine più tardivo. L'orario sarà pubblicato all'albo ufficiale: <https://www.racingrulesofsailing.org/documents/5969/event>
- b. Le proteste o le richieste di riparazione dovranno essere redatte sul form della piattaforma web <https://www.racingrulesofsailing.org/documents/5969/event>
- c. Comunicati saranno pubblicati sulla piattaforma web <https://www.racingrulesofsailing.org/documents/5969/event> non oltre 30 minuti dallo scadere del tempo limite per le proteste, per informare i concorrenti delle udienze nelle quali sono parti o nominati come testimoni. Le udienze saranno discusse nella sala per le proteste situata presso la sede della STV a partire dall'ora pubblicata.
- d. Comunicati per le proteste da parte del CdR, CT o CdP saranno pubblicati sulla piattaforma web Racing Rules al seguente link <https://www.racingrulesofsailing.org/documents/5969/event> per informare le barche come da RRS 61.1(b).

20. REGOLE DI SICUREZZA

- a. Nel caso un'imbarcazione non intendesse partire o si ritirasse durante la regata, ha l'obbligo di avvisare il CdR a voce, o con l'apparato VHF canale 72 (canale ufficiale della regata), o dando comunicazione telefonica alla segreteria regata tel. 366 2287694, nel più breve tempo possibile. L'inosservanza di tale disposizione potrà venire considerata cattiva condotta (RRS 69 WS).
- b. Qualsiasi utilizzo del motore per scopi di propulsione per il salvataggio di persone, assistenza o qualsiasi altra ragione deve essere segnalato dopo l'arrivo in forma scritta al Comitato di Regata, indicando le ragioni di tale procedura.

21. BATTELLI UFFICIALI

- a. I battelli ufficiali avranno a riva il guidone del C.O. Triestina della Vela.
- b. Le imbarcazioni impiegate dalla stampa, fotografi, cineoperatori etc. non sono sotto la giurisdizione del CdR.
- c. Ogni azione di questi mezzi non potrà essere oggetto di richiesta di riparazione. Questo cambia la RRS 60.1(b).



22. COMUNICAZIONI RADIO

- a. Eventuali comunicazioni radio (VHF canale 72) saranno valide solo se confermate dal CdR.
- b. Per tutte le barche è fatto obbligo di ascolto sul canale 72 VHF durante la regata.
- c. Tutte le comunicazioni radio saranno effettuate sul canale 72 VHF. Tutti i segnali con bandiere effettuati dal CdR saranno possibilmente ripetuti via radio sul canale 72 VHF. La mancata comunicazione o ricezione non potranno essere oggetto di protesta o di richiesta di riparazione. (modifica RRS 60.1 b).
- d. Un'imbarcazione in regata non potrà effettuare comunicazioni radio di alcun genere tranne per comunicare al CdR il proprio ritiro, eventuali emergenze, o per rispondere a chiamate ad essa diretta dal CdR. Questa restrizione si applica anche per le trasmissioni e le ricezioni voce o dati che non siano pubbliche e disponibili a tutte le barche (modifica RRS 41).

23. RESPONSABILITA'

- a. Come da RRS fondamentale 3, la responsabilità della decisione di una barca di partecipare ad una prova o di rimanere in regata è solo sua.
- b. I concorrenti partecipano alle regate a loro rischio e pericolo e sotto la loro responsabilità a tutti gli effetti. Il CO ed il CdR – CdP declinano ogni responsabilità per i danni che potrebbero subire le persone o le cose, sia a terra che in mare, in conseguenza della loro partecipazione alle regate.
- c. Si rammenta ai proprietari o ai loro rappresentanti che essi rispondono personalmente di tutti gli incidenti che possono accadere alle loro barche o ai loro equipaggi. Sono dunque essi che dovranno contrarre le assicurazioni necessarie per coprire tutti i rischi ivi compresi quelli verso terzi.
- d. È competenza dei proprietari o dei loro rappresentanti decidere in base alle capacità dell'equipaggio, alla forza del vento, allo stato del mare, alle previsioni meteorologiche se prendere parte alla regata o continuare la stessa.

24. CAMBIO DI EQUIPAGGIO E DI ATTREZZATURE

- a. [DP] [NP] La sostituzione di membri dell'equipaggio può avvenire solo dopo autorizzazione da parte del CdR alla richiesta scritta presentata dallo skipper, fatta non più tardi di 2 ore prima dell'orario previsto per la partenza della prima prova di giornata.
- b. [NP] Non è consentita la sostituzione di attrezzature perse o danneggiate senza l'approvazione scritta del CT o del CdR. Le richieste per la sostituzione saranno presentate al CT o al CdR alla prima ragionevole occasione.

25. DIRITTI DI IMMAGINE

- a. Il C.O. si riserva il diritto di usare ogni immagine video o fotografica o suoni registrati nell'ambito della manifestazione, senza ulteriori autorizzazioni e/o oneri di sorta.
- b. Chiunque partecipi alla manifestazione, autorizza implicitamente gli organizzatori, alla divulgazione di dati anche personali sia alla stampa che a televisioni, in ottemperanza a quanto previsto dalla legge sulla privacy. Chiunque non desiderasse la pubblicazione di dati ritenuti troppo personali, è tenuto ad informare il CO tempestivamente.

26. ASSICURAZIONE

Tutte le imbarcazioni che partecipano alla regata devono essere in possesso di Assicurazione RC, in corso di validità, con la clausola "estensione alla partecipazione a regate veliche", con massimale non inferiore a €1.500.000,00, in analogia con quanto previsto dalla Normativa federale.



Allegato A: BOE PERCORSO

1. BOA SEWER MONFALCONE Long. 45° 41.579' N Lat. 13° 35.629' E



2. FORANEA CANALE SUD Long. 45° 36.948' N Lat. 13° 43.027' E



3. FORANEA CANALE NORD Long. 45° 38.637' N Lat. 13° 40.896' E

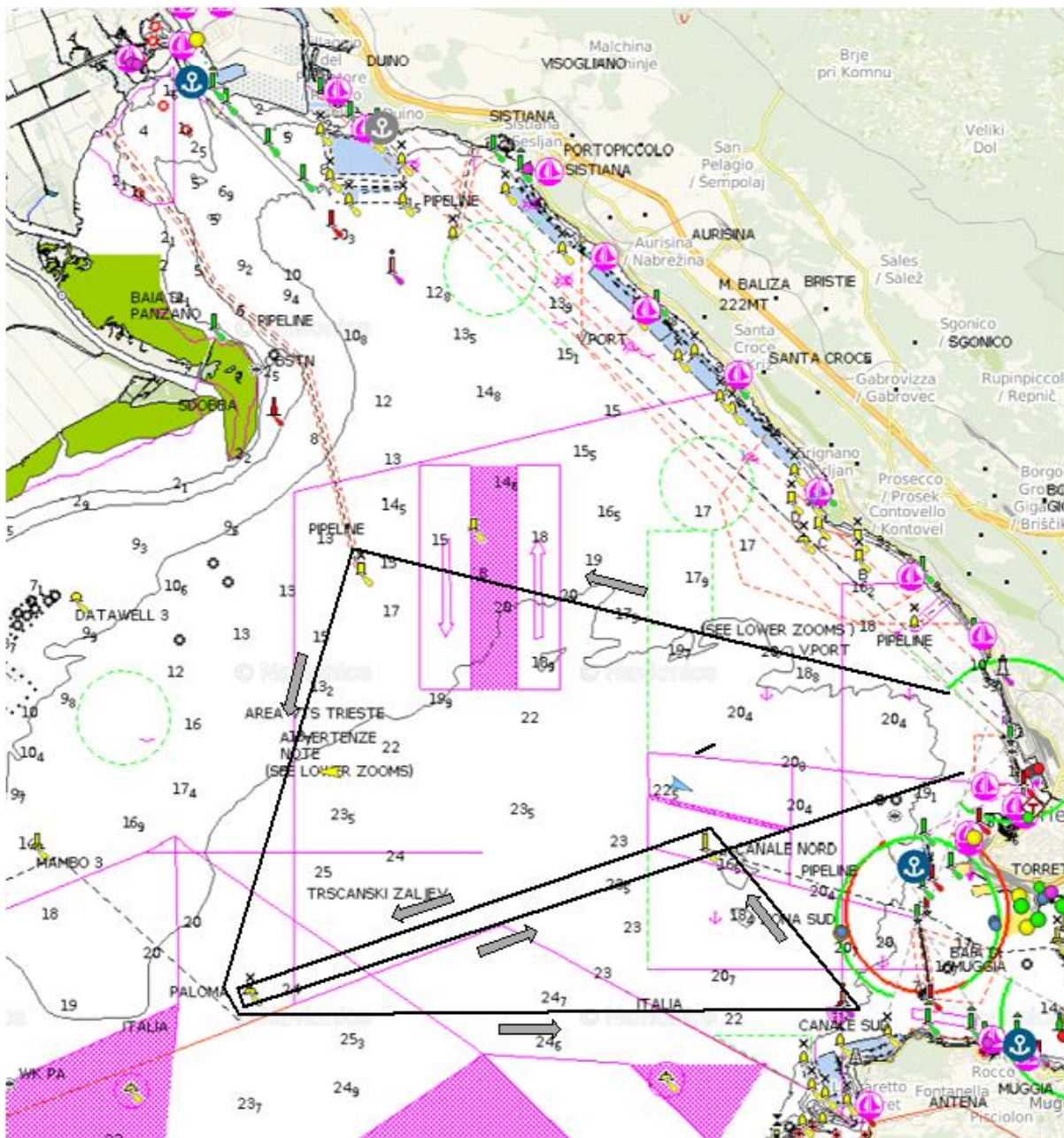


4. PALOMA Long. 45° 37.091' N Lat. 13° 33.949' E



5. BARCOLA Long. 45° 40.531' N Lat. 13° 43.741' E (dopo la partenza la boa di partenza "P" diverrà boa di percorso "Barcola").

TROFEO MIRAMARE



Area di regata: Golfo di Trieste.

P (partenza) – (5,76NM) – SEWER MONFALCONE– (4,64NM) – PALOMA– (6,35NM) – FORANEA CANALE SUD – (2,25NM) – FORANEA CANALE NORD - (5,1NM) – PALOMA - (5,1NM) – FORANEA CANALE NORD - (2,75NM) - A (arrivo)
(totale 31,95NM)

L'ultimo passaggio della Foranea Canale Nord sarà un cancello con la Foranea Canale Nord da lasciare a sinistra e un battello del CdR da lasciare a destra.

Tutte le boe dovranno essere lasciate a sinistra.