



Le Vele d'Epoca a Napoli

29 giugno – 2 luglio 2023

ISTRUZIONI DI REGATA

1. *Organizzazione*

Le regate sono organizzate, su delega della Federazione Italiana Vela, dal Reale Yacht Club Canottieri Savoia con il patrocinio della Marina Militare e la collaborazione tecnica dell'Associazione Italiana Vele d'Epoca (A.I.V.E.).

2. *Race Office*

Sarà presso la sede del R.Y.C.C. Savoia – Banchina S. Lucia 13, Napoli
Tel. + 39 0817646162 - + 39 081 7646266 e-mail: infovela@ryccsavoia.it

3. *Albo Ufficiale dei Comunicati*

3.1 L'Albo Ufficiale dei Comunicati (AUC) è consultabile al seguente link:
<https://www.racingrulesofsailing.org/documents/5879/event?name=vele-d-epoca-napoli>.

3.2 Le richieste di udienza, e tutte le altre richieste dovranno essere inviate tramite il modulo online accessibile cliccando sul simbolo “+” nell'Albo Ufficiale dei Comunicati; una volta ricevuta la richiesta, questa apparirà subito sull'Albo stesso. Qualora il sistema non fosse operativo, contattare la segreteria di regata per ricevere l'autorizzazione ad inviare la richiesta tramite email. Ciò modifica RRS 61.2, 62.2 e 66.2.

4. *a disposizione*

5 *Programma*

- Giovedì 29 giugno *Arrivi, registrazioni;*
- Venerdì 30 giugno *Cerimonia di apertura ore 9.30*
Briefing Armatori ore 10.00
Regata costiera - Segnale di Avviso ore 11:30
- Sabato 1 luglio *Briefing Armatori ore 9.00*
Regate su boe; Segnale di Avviso ore 11:00
- Domenica 2 luglio *Briefing Armatori ore 9.00*
Parata di eleganza ore 9:30
Regata costiera Pozzuoli - Napoli; Segnale di Avviso ore 12:00
a seguire Cerimonia di Premiazione

Il Comitato di Regata comunicherà l'eventuale variazione dell'ora di avviso delle regate successive alla prima dandone comunicazione entro le ore 19:30 del giorno precedente la regata.

6 *Regolamenti*

- 6.1 Le regate saranno disputate applicando i seguenti regolamenti in vigore:
- Le regole come definite nel Regolamento di Regata (RRS) 2021 - 2024;
 - il “Regolamento per la stazza e per le regate degli yachts d'epoca e classici - C.I.M. 2022 – 2025”;
 - eventuali successive comunicazioni del Comitato di Regata anche a modifica delle regole.
- 6.2 E' fatto divieto di qualsiasi pubblicità. Gli yachts debbono rispettarlo anche all'ormeggio e durante la navigazione tra di esso e il campo di gara. Quando all'ormeggio possono, tuttavia, essere invitati ad esporre sullo strallo di prua una bandiera celebrativa dell'evento.

- 6.3 Partecipando alla regata, ogni yacht accetta di essere il solo responsabile della decisione di partire o meno e di continuare la gara.
- 6.4 Ogni yacht partecipando alla Regata accetta inoltre di sottostare ai Regolamenti sopra indicati e di non ricorrere a qualsiasi forma di giurisdizione che non sia in essi prevista.
- 6.5 A parziale modifica della regola RRS 63.7 in caso di conflitto tra i *Regolamenti* avranno prevalenza nell'ordine:
- 6.5.a. I Comunicati del Comitato di Regata e/o Proteste;
- 6.5.b. Le Istruzioni di Regata.
- 6.5.c. Il Bando di Regata.
- 6.6. La lingua ufficiale dell'evento è l'italiano

7 Comunicati ai Concorrenti

- 7.1 I Comunicati saranno esposti all'Albo Ufficiale dei Comunicati accessibile all'indirizzo **di cui al punto 3.1 delle presenti Istruzioni di Regata** non oltre novanta minuti prima della partenza della regata in cui avranno effetto, fatto salvo quanto al successivo punto 8.1.
- 7.2 È responsabilità di ciascuna imbarcazione prendere visione e nota delle comunicazioni esposte all'Albo Ufficiale dei Comunicati.

8 Segnali a Terra

- 8.1 I segnali a terra saranno pubblicati anche sull'AUC.
- 8.2 Quando l'Intelligenza viene esposta a terra "un minuto" è sostituito dalle parole "non meno di 60 minuti" nel Segnale di Regata dell'Intelligenza. Questo cambia il segnale di regata "Intelligenza"

9 Categorie e Classi

Giusta l'articolo 17 del citato "Regolamento CIM 2022/2025" gli Yacht saranno suddivisi nelle seguenti classi:

- Yacht d'Epoca;
- Yacht Classici.

Le classi sopra elencate potranno essere suddivise in ulteriori raggruppamenti purchè vi siano almeno tre Yacht per ogni raggruppamento.

10 Ispezioni e controlli

- 10.1 Oltre che all'ormeggio, tutti gli yacht potranno essere sottoposti a controlli sino a 30 minuti prima della loro partenza ed entro 60 minuti dal loro arrivo.

11 Zavorre, materiali pesanti ed arredi

- 11.1 Non è consentito lo sbarco per la regata delle zavorre interne e di altri materiali pesanti, nonché delle ancore e delle catene necessarie alla sicurezza della navigazione e di qualsiasi materiale o attrezzatura citata nel certificato di stazza.
- 11.2 È del pari vietato lo sbarco di porte, paratie mobili e di altri arredi, con l'eccezione di vele, aste di rispetto, cordami, parabordi, scalandroni, battelli di servizio, sedie e cuscini. Le cuccette debbono restare munite dei loro materassi.

12 Boe

- 12.1 Le boe di partenza, percorso ed arrivo saranno di colore bianco e potranno essere sostituite da un gommone che esporrà la bandiera M del C.I.S..

13 Tempo limite

- 13.1 Il tempo limite per la fine di ogni regata è stabilito in 6 ore. Se entro tale termine nessun arrivo sarà avvenuto, la regata sarà ANNULLATA e NON sarà ripetuta. Qualora solo una barca arrivi entro il tempo limite, le successive barche che arrivano entro 60 minuti dalla prima, saranno classificate. Questo modifica la RRS 35.

13.2 Per il giorno 2 luglio il tempo limite sarà di 5 ore.

14 omissis

15 Linea di partenza

15.1 La linea di partenza sarà la congiungente tra bandiera arancione esposta sul battello del Comitato di Regata ed una boa bianca posta a sinistra del battello Comitato.

15.2 Per tutte le partenze a poppavia del battello del Comitato di Regata potrà essere legata ad un cavo, una boa limite; tali estensioni dovranno essere considerate parte integrante del battello del Comitato di Regata.

16 Procedure di partenza

16.1 Le prove saranno fatte partire con partenza separata come da RRS 26 con il segnale di avviso dato 5 minuti prima del segnale di partenza.

17 Segnali di partenza:

• Avviso	Bandiera di Classe	1 suono	- 5 minuti
• Preparatorio	lettera P, I	1 suono	- 4 minuti
• Ultimo minuto	Rimozione lettera P,I	1 suono lungo	- 1 minuto
• PARTENZA	Rimozione bandiera di Classe	1 suono	0

17.1 Uno yacht che non sia partito regolarmente entro 15 minuti dalla partenza sarà considerato DNS.

17.2 Per avvertire gli yachts che una prova sta per cominciare una bandiera arancione sarà esposta non meno di 10 minuti prima del segnale di avviso.

18 Linea di arrivo

18.1 La linea di arrivo per la regata costiera del giorno 30 giugno (Percorso n 5) sarà costituita dalla congiungente tra la bandiera BLU esposta sul battello del Comitato di Regata ed una boa gialla.

18.2 La linea di arrivo delle regate sulle boe del 1 luglio (Percorso n 6) sarà costituita dalla congiungente tra la bandiera BLU esposta sul battello Comitato di Regata e la BOA di partenza.

18.4 La linea di arrivo per la regata costiera del giorno 2 luglio (Percorso n 7) sarà costituita dalla congiungente la bandiera BLU esposta sull'albero dei segnali (coord. 40°49'.704N 14°14'.935E) presso la terrazza del Club Nautico e una boa gialla approssimativamente alle seguenti coordinate 40°49.694'N 014°15.512'E.

19 Percorsi.

Gli allegati riportano le coordinate delle boe, i colori, l'ordine con il quale devono essere passate ed il lato dal quale ogni boa deve essere lasciata.

20 Punteggio e calcolo dei tempi corretti

20.1 Sarà usato il punteggio minimo dell'appendice A del Regolamento RRS 2021-2024

20.2 Sono previste 4 prove.

20.3 La classifica della manifestazione sarà fatta anche con una sola prova valida.

20.4 Se le prove valide saranno state quattro ogni yacht potrà scartarne una, nessuna se le prove valide saranno state meno di quattro.

20.5 Gli yachts d'epoca e quelli classici saranno divisi in due distinte classi; se il numero dei partecipanti lo consentirà, saranno ulteriormente suddivisi secondo la lunghezza dello scafo o secondo l'APM. La lista dei gruppi sarà esposta all'Albo dei Comunicati prima dell'inizio delle prove.

20.6 I tempi corretti per la redazione delle classifiche saranno calcolati con il metodo del Time on Distance.

21 Proteste

- 21.1 Una imbarcazione che protesta oltre ad attenersi a quanto previsto dalla RRS 61.1(a) dovrà informare il Comitato di Regata immediatamente dopo il suo arrivo. Questo modifica la RRS 61.1
- 21.2 Le proteste dovranno essere presentate solo con le modalità di cui al punto 3.2 delle presenti Istruzioni entro 60 minuti dall'arrivo dell'ultima barca bell'ultima prova di giornata, o dall'esposizione di Intelligenza su A o November su A. Nell'ultimo giorno di regata il tempo limite per le proteste e richieste di riparazione è ridotto a 30 minuti.
- 21.3 Gli avvisi di udienza saranno pubblicati entro e non oltre 60 minuti dopo il limite di tempo per le proteste per informare i concorrenti delle udienze in cui sono parti o nominati come testimoni. Le udienze si terranno nella sala delle proteste, di volta in volta comunicata, a partire dall'ora indicata.
- 21.4 Comunicati per le proteste da parte del CdR, Ct o CdP saranno pubblicati sull'Albo Ufficiale dei Comunicati per informare le barche come da RRS 61.1(b) e RRS 61.1(c).
- 21.5 Tutti i concorrenti sono tenuti a prendere tempestivamente visione di quanto affisso all'Albo Ufficiale dei Comunicati e, ai fini e per gli effetti della presente regola, i convocati dovranno presentarsi davanti al Comitato per le proteste nel giorno, ora e luogo ivi indicati.
- 21.6 Le proteste di stazza non saranno prese in esame se presentate dopo il tempo limite per le proteste del primo giorno di regata.

22 Penalizzazioni

- 22.1 La penalità per l'infrazione ad una regola della Parte 2 fuori dalla zona consisterà nella Penalità di un giro, comprendente una virata ed una abbattuta. Questo modifica la RRS 44.1.
- 22.2 Una barca che si sia autopenalizzata o ritirata in accordo con la RRS 44.1 dovrà online il relativo modello entro il tempo limite per le proteste.
- 22.3 La penalizzazione per infrazioni a regole che non appartengano alla parte 2 del Regolamento RRS sarà comminata con udienza come da art. 19 del Regolamento C.I.M.
- 22.4 Gli yachts OCS riceveranno una penalizzazione del 10% del tempo reale.

23 Parata di eleganza

Il giorno 2 luglio alle ore 9.30 le imbarcazioni dovranno uscire dal Porto di S. Lucia una alla volta secondo l'ordine e i modi indicati nell'apposito comunicato per partecipare alla *Parata di eleganza*. Poi proseguiranno per il Golfo di Pozzuoli per la partenza della prova di giornata. La *Giuria di Eleganza* esprimerà le proprie valutazioni in merito:

- alla qualità del restauro,
- all'eleganza delle divise
- alla tipologia del saluto.

Alla premiazione sarà conferito anche il *Premio di Eleganza*.

24. Premi e premiazione

- 24.1 Il *Trofeo Ventrella* sarà assegnato allo Yacht 1° classificato overall della Classe Yacht d'Epoca della regata
- 24.2 La *Coppa challenge* (tre anni consecutivi) *Angelo Lattarulo* sarà assegnata allo Yacht 1° classificato, in tempo reale, della regata costiera di domenica 2 luglio.
- 24.3 Il RYCC Savoia premierà le migliori posizioni di ognuna delle classifiche finali, per ogni raggruppamento.
- La premiazione avrà luogo domenica 2 luglio appena dopo la pubblicazione delle classifiche.

25. Sicurezza

- 25.1 Le regate sono considerare di categoria 3 delle World Sailing Offshore Special Regulations.

26. Sostituzione dell'equipaggio

26.1 La sostituzione di un membro dell'equipaggio non è consentita senza l'autorizzazione preventiva del Comitato di Regata. Le richieste debbono essere presentate con le modalità di cui al punto 3.2 entro le ore 20.00 del giorno precedente la prova in cui avranno effetto.

27. Rispetto dell'ambiente

27.1 È vietato ai concorrenti gettare qualsiasi oggetto in acqua sia biodegradabile che non. Ciò in accordo con le norme MARPOL.

27.2 In caso di infrazione la giuria potrà irrogare una penalizzazione che potrà giungere alla squalifica.

28. Uso del motore

28.1 L'uso del motore è consentito esclusivamente per ragioni di sicurezza.

28.2 In ogni caso non si potrà con esso mantenere la posizione o aumentare la velocità.

28.3 La giuria non penalizzerà l'uso del motore se conforme ai criteri della regola 42.3 (h) del Regolamento RRS.

29. Uomo in mare

29.1 È ammessa l'assistenza esterna in caso di uomo in mare. Un concorrente non potrà essere penalizzato se non riprende la corsa finché l'uomo non sia tornato a bordo. Ciò modifica la regola 41 del Regolamento RRS.

30. Radio

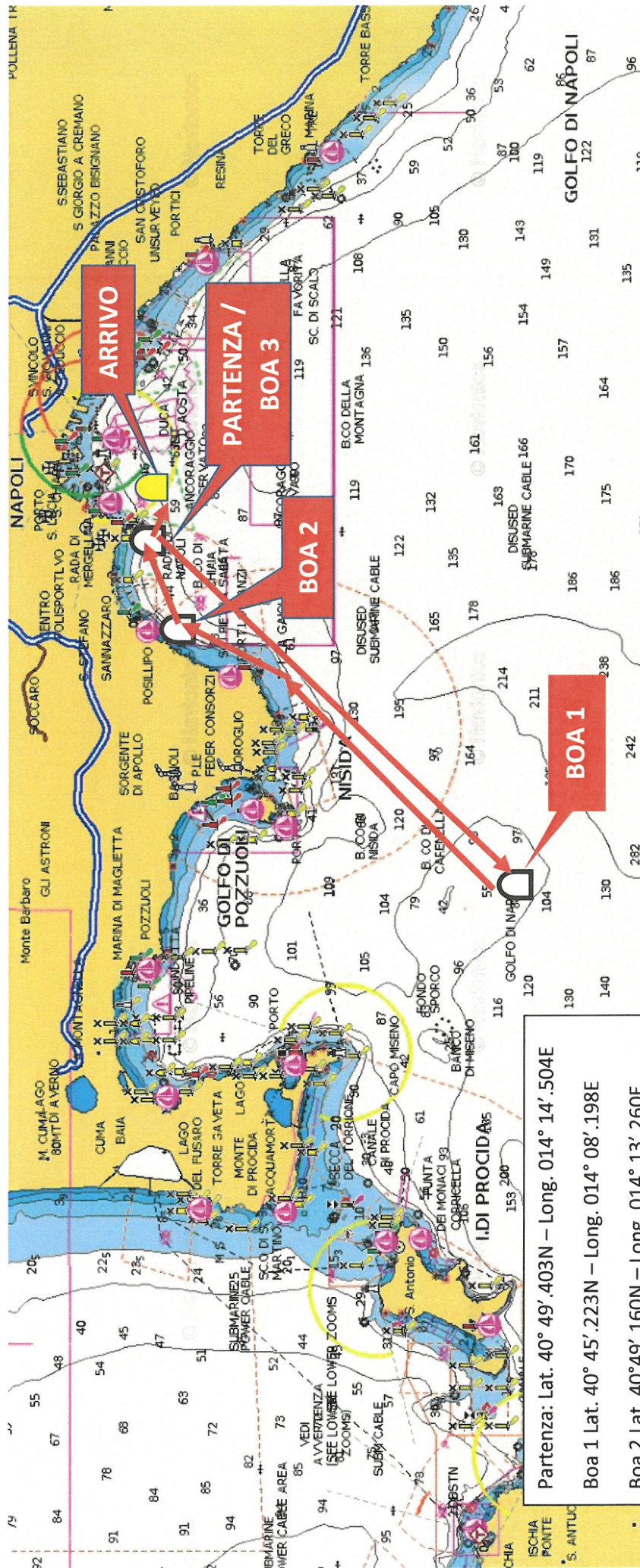
30.1 Il canale ufficiale del Comitato di regata è il canale 74 VHF (in via subordinata in caso di non disponibilità dello stesso, il canale 69 VHF) sul quale i concorrenti dovranno fare ascolto a cominciare da novanta minuti prima del previsto segnale di "avviso" fino alla fine della regata e al rientro in porto. Su di esso, possibilmente, potranno essere ripetuti in fonìa i segnali visivi esposti sul battello del Comitato di Regata e/o esposti a terra; potranno inoltre essere trasmesse altre comunicazioni ritenute utili e opportune dal Comitato di Regata. La mancata o errata trasmissione di tali ripetizioni foniche non potrà costituire materia di protesta, ovvero di richiesta di riparazione, ai sensi della regola RRS 60.1 che è così parzialmente modificata. Le imbarcazioni concorrenti potranno usare tale canale 74 oltre che per fare ascolto, esclusivamente per: a) comunicazioni di sicurezza o di emergenza; b) comunicazioni di abbandono della regata; c) chiamare il Comitato di Regata nelle regate costiere alcuni minuti prima del previsto arrivo. È espressamente vietato, durante lo svolgimento delle regate, utilizzare il canale 74 VHF per comunicazioni fra le imbarcazioni, per richieste di informazioni al Comitato di Regata o per altre segnalazioni tipo comunicazioni di infrazioni e di relative proteste. La gestione e l'uso della presente regola è di stretta competenza e pertinenza del Comitato di Regata. A modifica della regola 60.1 RRS i concorrenti non potranno presentare protesta o richiesta di riparazione per fatti derivanti da questa regola.

31. Responsabilità

Ogni yacht prende parte alle regate a suo rischio esclusivo (v. la regola 3 del Regolamento RRS). Il Comitato organizzatore respinge qualsiasi responsabilità per danni materiali, lesioni o morte in connessione alla partecipazione alle prove della manifestazione.



le vele d'epoca a napoli
30 giugno – 2 luglio 2023
percorso n. 5 di venerdì 30 giugno 2023
Miglia 15 circa



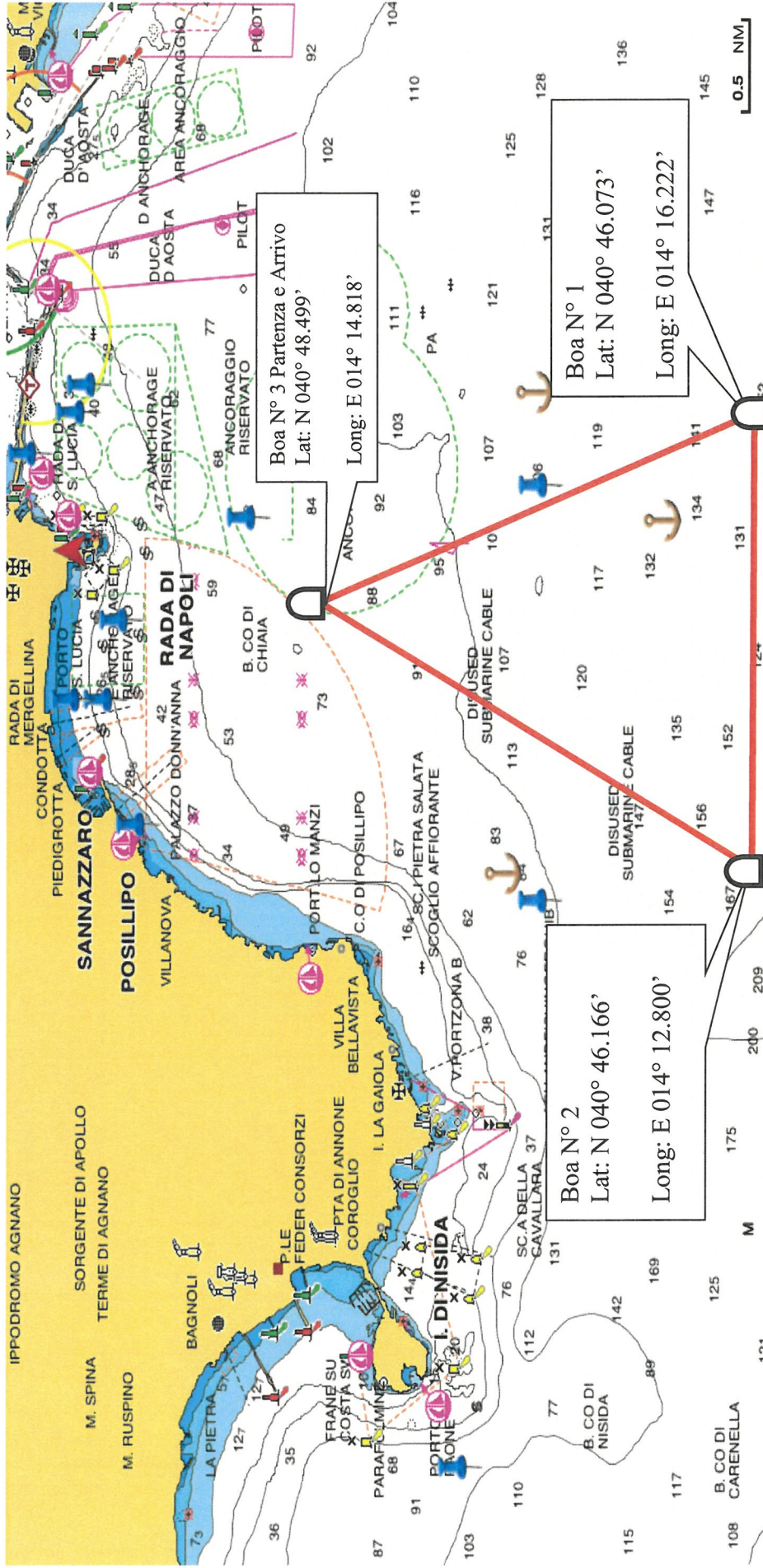
Partenza: Lat. 40° 49'.403N – Long. 014° 14'.504E
Boa 1 Lat. 40° 45'.223N – Long. 014° 08'.198E
Boa 2 Lat. 40° 49'.160N – Long. 014° 13'.260E
Boa 3 Lat. 40° 49'.403N – Long. 014° 14'.504E
Arrivo: Lat. 40° 49'.694N – Long. 014° 15'.512E

Partenza – Boa 1 (da lasciare a dritta) – Boa 2b (da lasciare a dritta) – Boa 3 (da lasciare a dritta) – Arrivo



1893
R.M.C.C. SAVOIA

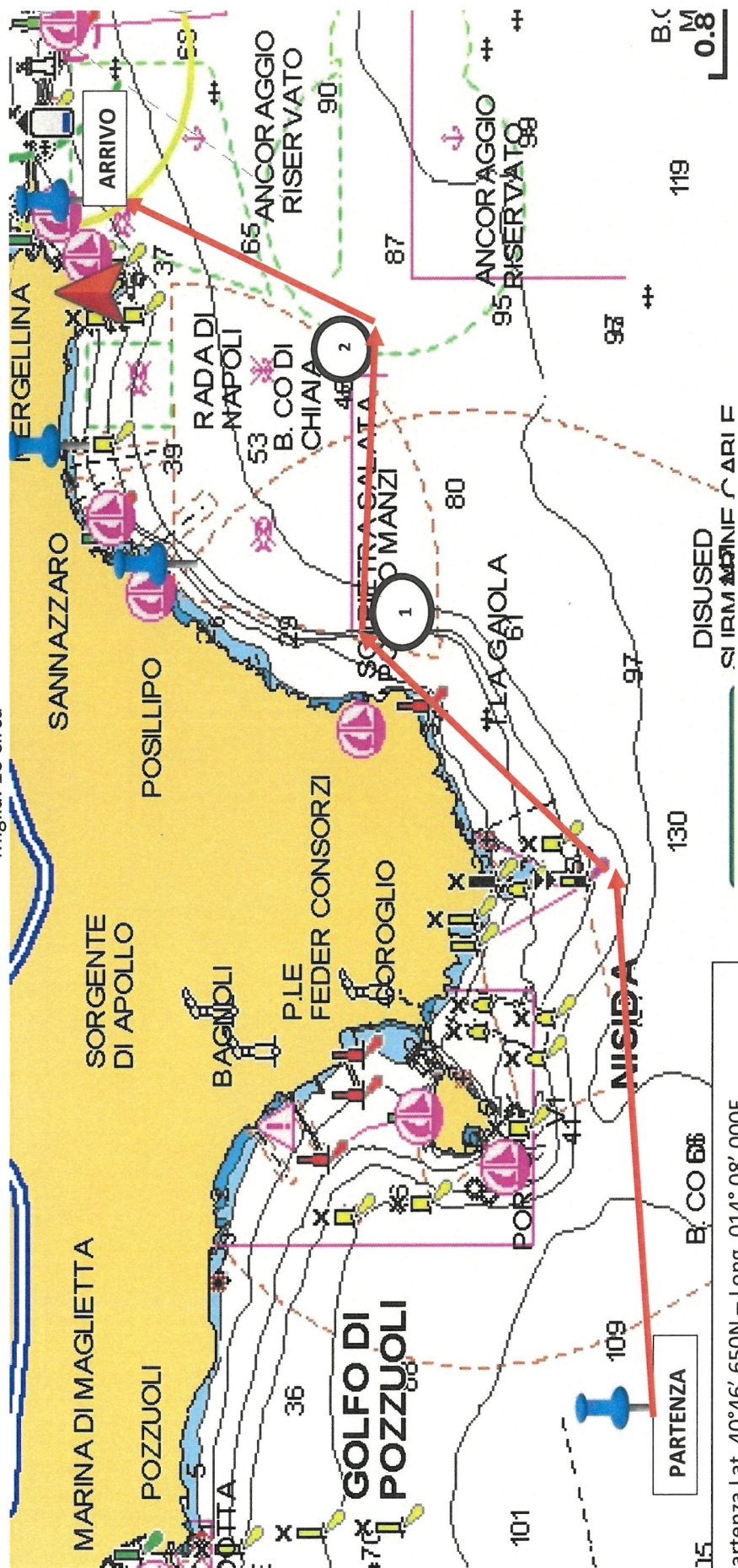
le vele d'epoca a napoli
30 giugno – 2 luglio 2023
percorso n. 6 di sabato 1 luglio 2023
Miglia 9 circa (1 solo giro)



Percorso con bandiera verde: Start – boa 1 (da lasciare a dritta) – boa 2 (da lasciare a dritta) – arrivo
Percorso con bandiera rossa: Start – boa 2 (da lasciare a sinistra) – boa 1 (da lasciare a sinistra) - arrivo



Le vele d'epoca a napoli
30 giugno – 2 luglio 2023
percorso n. 7 domenica 2 luglio 2023
Miglia: 10 circa



Partenza Lat. 40°46'.650N – Long. 014° 08'.000E
BOA n° 1 Lat. 40°48'.391N – Long. 014° 12'.794E
BOA n° 2 Lat. 40°48'.499N – Long. 014° 14'.818E
Arrivo Lat. 40°49'.694N – Long. 014°15'.512E

Partenza – meda della Secca della Cavallara (da lasciare a sinistra) – Secca di Pietra Salata (da lasciare a sinistra) – Boa 1 (da lasciare a dritta) - Boa 2 (da lasciare a sinistra) – Arrivo (davanti il Porticciolo di Santa Lucia) Lat. 40°49'.694N – Long. 014°15'.512E