



# Πανελλήνιο Κύπελλο ORCι Οδηγίες Πλου



13 - 17 Οκτωβρίου 2022  
Ναυτικός Αθλητικός Σύνδεσμος

- [DP] σημαίνει ότι η ποινή για παράβαση του κανόνα που επισημαίνεται, είναι στην διακριτική ευχέρεια της Επιτροπής Ενστάσεων (ΕΕ).
- [NP] σημαίνει ότι για τον κανόνα, που επισημαίνεται, δεν μπορεί να υποβληθεί ένσταση. ή να ζητηθεί αποκατάσταση από σκάφος. Αυτό αλλάζει τον RRS 60.1(a), 60.1(b).

## 1 Οργανωτική Αρχή

Το Πανελλήνιο Κύπελλο Ανοικτής Θαλάσσης ORC οργανώνεται από τον **Ναυτικό Αθλητικό Σύνδεσμο** υπό την αιγίδα της **Επιτροπής Ανοικτής Θαλάσσης** της **Ελληνικής Ιστιοπλοϊκής Ομοσπονδίας**.

## 2 Κανόνες

- 2.1 Η διοργάνωση θα διέπεται από τους κανόνες, όπως αυτοί ορίζονται στους **Κανόνες Αγώνων Ιστιοπλοΐας (RRS) 2021-2024**. Θα ισχύσει ο κανόνας RRS 90.3(e).
- 2.2 Επιπλέον εφαρμόζονται οι ακόλουθοι κανόνες, όπως αυτοί ισχύουν την ημερομηνία της διοργάνωσης:
- Ο Κανονισμός IMS
  - Ο Κανονισμός ORC Rating Systems
  - Οι Ειδικοί Κανονισμοί Ασφαλείας Ανοικτής Θαλάσσης της World Sailing (World Sailing Offshore Special Regulations). Η διοργάνωση κατατάσσεται στην **Κατηγορία 4** του Κανονισμού.
  - Θα ισχύουν οι Εθνικές Διατάξεις της Ελληνικής Ιστιοπλοϊκής Ομοσπονδίας 2021-2024 και οι Ειδικές Διατάξεις της ΕΑΘ για Αγώνες Ανοικτής Θαλάσσης αγωνιστικού έτους 2022. Τα έγγραφα αυτά μπορούν να βρεθούν στην ακόλουθη ηλεκτρονική διεύθυνση:  
(<https://www.racingrulesofsailing.org/documents/4840/event> ).
- 2.3 Θα εφαρμοστεί το ελάχιστο βάρος πληρώματος όπως αυτό ορίζεται στους ORC Rules 102.3 και 200.1.b. Η ζύγιση των πληρωμάτων θα γίνει κατά την εγγραφή
- 2.4 Σύμφωνα με τον κανόνα RRS 87, ο ORC206 τροποποιείται έτσι ώστε:
- Το σύνολο των πανιών που προτίθεται να χρησιμοποιήσει κάθε σκάφος στο Πανελλήνιο Κύπελλο σύμφωνα με τον ORC206, θα πρέπει να είναι καταμετρημένα, σφραγισμένα από καταμετρητή του ORC, Κατά την διάρκεια του ελέγχου εξοπλισμού πριν την έναρξη των αγώνων θα σημανθούν με το σήμα της διοργάνωσης και την υπογραφή καταμετρητή από την Τεχνική Επιτροπή.
  - Όλα τα πανιά που θα σημανθούν και μόνο αυτά πρέπει να βρίσκονται επί του σκάφους όταν αγωνίζεται. Προαιρετικά, η Τεχνική Επιτροπή θα σημάνει μία επιπλέον μεγίστη, η οποία δεν θα βρίσκεται επί του σκάφους όταν αγωνίζεται.
  - Τυχόν ζημιές στα ιστία που προκαλούνται κατά τη διάρκεια της διοργάνωσης μπορούν να επισκευασθούν. Ιστία με ζημιές μη επισκευάσιμες μπορούν να

αντικατασταθούν από άλλα ιστία εντός των ορίων του πιστοποιητικού με την άδεια της Τεχνικής Επιτροπής

- 2.5 Για τυχόν παραβάσεις του RRS 56.2 δε θα μπορεί να υποβληθεί ένσταση από σκάφος. Αυτό αλλάζει τον RRS 60.1(a).
- 2.6 Από τη δύση έως την ανατολή του ηλίου, ο Διεθνής Κανονισμός Αποφυγής Συγκρούσεων στη Θάλασσα (ΔΚΑΣ), αντικαθιστά το Μέρος 2 των RRS.

### **3 Αλλαγές στις Οδηγίες Πλου**

- 3.1 Οποιαδήποτε αλλαγή στις Οδηγίες Πλου θα αναρτάται τουλάχιστον δύο ώρες πριν από το προειδοποιητικό σήμα της ιστιοδρομίας, που θα τεθεί σε ισχύ, εκτός από οποιαδήποτε αλλαγή στο πρόγραμμα των ιστιοδρομιών, που θα αναρτάται πριν τις 21:00 της προηγούμενης ημέρας από αυτήν που τίθεται σε ισχύ.
- 3.2 «Προφορικές αλλαγές στις Οδηγίες Πλου» όπως προβλέπεται από τον RRS 90.2c μπορούν να δοθούν μόνο εν πλω. Η Επιτροπή Αγώνων θα προβεί στις απαραίτητες αλλαγές, θα τις ανακοινώσει στο Κανάλι 72 του VHF και θα τις αναρτήσει στην σελίδα διαχείρισης του αγώνα

### **4 Επικοινωνία με τους Αγωνιζόμενους**

- 4.1 Ο επίσημος πίνακας ανακοινώσεων θα βρίσκεται στην ιστοσελίδα: <https://www.racingrulesofsailing.org/documents/4840/event> .
- 4.2 Στη θάλασσα, η επιτροπή αγώνων θα επικοινωνεί με τους αγωνιζόμενους μέσω VHF. Το κανάλι επικοινωνίας που θα χρησιμοποιηθεί από την Επιτροπή Αγώνα (συμπεριλαμβανομένου και αυτού για αναζήτηση και διάσωση) θα είναι το κανάλι 72.
- 4.3 Η Επιτροπή Αγώνων μπορεί να μεταδώσει προς τους αγωνιζόμενους πληροφορίες όπως τη θέση της, την Διαδρομή, τη διόπτευση και απόσταση του 1ου σημείου στροφής, τα στίγματα σημείων της διαδρομής, τις σημαίες που έχει αναρτήσει, την αλλαγή διαδρομής, την επιβράχυνση, την αναβολή, την ακύρωση, αν θα πραγματοποιηθεί επόμενη ιστιοδρομία και άλλες. Καθυστερήση στην μετάδοση αυτών των πληροφοριών ή στην σειρά με την οποία έγιναν, ή το εάν έγινε ακριβώς στην ώρα που πρέπει, ή παράλειψη ή αποτυχία στην μετάδοση ή στη λήψη, δεν αποτελούν λόγο για αποκατάσταση. Αυτό τροποποιεί τον κανόνα 60.1(b) των RRS.
- 4.4 Η ηλεκτρονική αποστολή θα γίνεται με αποστολή μηνύματος στο Viber Group "ORCi 2022" στα κινητά τηλέφωνα των αγωνιζομένων, που έχουν δηλωθεί με τη δήλωση συμμετοχής. Η μη λήψη των μηνυμάτων που οφείλεται σε οποιοδήποτε τεχνικό ή άλλο σφάλμα, απώλεια ή καταστροφή του κινητού, ή σε αλλαγή αριθμού του ή των κινητών που έχουν δηλωθεί στην Επιτροπή Αγώνων, δεν αποτελεί λόγο για αίτηση αποκατάστασης από τους αγωνιζόμενους σε τροποποίηση του RRS 60.1b).
- 4.5 Εκτός από την περίπτωση ανάγκης ή όταν επικοινωνεί με την Επιτροπή Αγώνα, ένα σκάφος, όσο αγωνίζεται, δεν πρέπει να μεταδίδει και να δέχεται εκπομπές φωνής ή δεδομένων, οι οποίες δεν είναι διαθέσιμες σε όλα τα σκάφη (συμπεριλαμβανομένων και αυτών που απαιτούν πληρωμή). Ο περιορισμός ισχύει και για τα κινητά τηλέφωνα. Δεν επιτρέπονται προσαρμοσμένες ή ιδιωτικές συσκευές πλοήγησης. Η επικοινωνία μεταξύ των σκαφών επιτρέπεται στο κανάλι **74 του VHF**. Εφιστούμε την προσοχή στον κανόνα RRS 41 - Εξωτερική Βοήθεια»

## 5 Σήματα στη Στεριά

- 5.1 Τα σήματα στη στεριά θα επιδεικνύονται από τον ιστό του ΝΑΣ.
- 5.2 Επιπλέον θα αποστέλλεται σχετικό μήνυμα ηλεκτρονικά (παράγραφος 4.4 των παρόντων Οδηγιών Πλου).
- 5.3 Όταν επιδεικνύεται ο Απαντητικός Επισηών "ΑΡ" στη στεριά το «1 λεπτό» αντικαθίσταται από «όχι λιγότερο από 30 λεπτά» στα σήματα αγώνων "ΑΡ" των RRS. (Αυτό τροποποιεί το "ΑΡ" στα Σήματα Αγώνων των RRS).

## 6 Πρόγραμμα

Πέμπτη 13 Οκτωβρίου	09:00 – 20:00 19:00	Εγγραφές – Τεχνικοί έλεγχοι Συνάντηση Κυβερνητών
Παρασκευή 14 Οκτωβρίου	11:55	Ιστιοδρομίες
Σάββατο 15 Οκτωβρίου	TBA	Ιστιοδρομίες
Κυριακή 16 Οκτωβρίου	TBA	Ιστιοδρομίες
Δευτέρα 17 Οκτωβρίου	TBA 19:00	Ιστιοδρομίες Απονομή επάθλων

Οι διαδρομές μπορούν να είναι:

- α) «Ελεγχόμενου Στίβου (τεχνικές διαδρομές όρτσα-πρίμα ) ή παράκτιες διαδρομές σε περίπτωση δυσμενών καιρικών συνθηκών ή ασθενούς και ισχυρά μεταβαλλόμενου ανέμου
- β) Διαδρομές ανοικτής θαλάσσης, στην περιοχή του Σαρωνικού Κόλπου.

- 6.1 Δεν θα δοθεί Προειδοποιητικό Σήμα ιστιοδρομίας μετά τις 16:00 την τελευταία ημέρα της διοργάνωσης.
- 6.2 Το προειδοποιητικό σήμα της 1ης Ιστιοδρομίας την Παρασκευή 14/10/2022 θα δοθεί στις 11.55
- 6.3 Το 1ο προειδοποιητικό σήμα της 2ης , 3<sup>ης</sup> και 4<sup>ης</sup> Ημέρας θα ανακοινωθεί («ΤΒΑ»)
- 6.4 Η σημαία "Ε" όταν αναρτάται στον τερματισμό, σημαίνει "Θα πραγματοποιηθεί άλλη μια ιστιοδρομία μετά την τρέχουσα". Το προειδοποιητικό σήμα της επόμενης ιστιοδρομίας θα δοθεί ένα λεπτό (1) μετά την υποστολή του σήματος "Ε" με ένα ηχητικό.
- 6.5 Η συνάντηση κυβερνητών θα γίνει στις 19.00 στις 13/10/2022 στο Ναυτικό Αθλητικό Σύνδεσμο.
- 6.6 Η Τελετή Απονομής θα γίνει την Δευτέρα 17/10/2022 και ώρα 19.00 στον Ναυτικό Αθλητικό Σύνδεσμο

## 7 Σήματα Κλάσεων

- 7.1 Η σημαία της κλάσης ORC A θα είναι ο αριθμητικός επισηών Νο 1.
- 7.2 Η σημαία της κλάσης ORC B θα είναι ο αριθμητικός επισηών Νο 2.

## 8 Περιοχή Αγώνων

- 8.1 Οι διαδρομές Όρτσα – Πρύμα και οι Παράκτιες θα διεξαχθούν στο Φαληρικό Όρμο. Οι διαδρομές Ανοικτής Θαλάσσης θα διεξαχθούν στον Σαρωνικό Κόλπο..

## 9 Διαδικασία Εκκίνησης

- 9.1 Οι ιστιοδρομίες θα εκκινούν σύμφωνα με τον κανόνα 26 με το προειδοποιητικό σήμα να δίνεται πέντε 5 λεπτά πριν το σήμα εκκίνησης. Τα σκάφη θα εκκινούν με την σημαία της κλάσης τους.
- 9.2 Σκάφος που εκκινεί αργότερα από 4 λεπτά στις ιστιοδρομίες Όρτσα Πρίμα ή Παράκτιες Διαδρομές και 10 λεπτά στις ιστιοδρομίες Ανοικτής Θαλάσσης μετά το σήμα της εκκίνησης θα βαθμολογείται DNS χωρίς ακροαματική διαδικασία. Αυτό τροποποιεί τον κανόνα RRS A4 και A5.1 και A5.2.
- 9.3 Τα σκάφη των οποίων το προειδοποιητικό σήμα δεν έχει δοθεί πρέπει να αποφεύγουν την περιοχή της εκκίνησης κατά την διάρκεια της διαδικασίας εκκίνησης άλλων κλάσεων. [DP]
- 9.4 Η επιτροπή Αγώνων θα προσπαθήσει να μεταδώσει την διαδικασία εκκίνησης καθώς και τα ονόματα ή αριθμούς πανιών των σκαφών που χαρακτηρίζονται OCS, αν υπάρχουν, από το VHF. Καθυστέρηση ή παράλειψη στην μετάδοση, την εκπομπή ή στην λήψη της μετάδοσης δεν αποτελούν λόγο αίτησης αποκατάστασης από το σκάφος. Αυτό τροποποιεί τον κανόνα RRS 60.1(b).

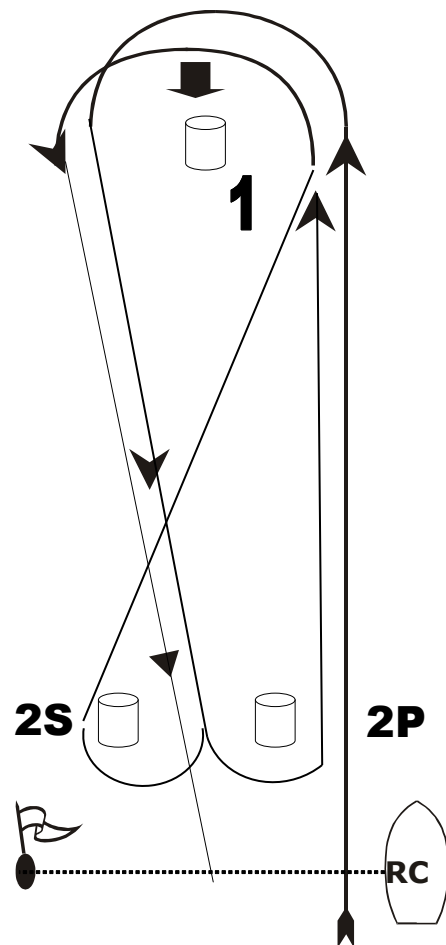
## 10 Διαδρομή ΟΡΤΣΑ – ΠΡΥΜΑ

### Σημαία Νο0 του Δ.Κ.Σ.

(πριν ή μαζί το Προειδοποιητικό σήμα)

### 10.1 Διαδρομή

- (a) **Διαδρομή:** Εκκίνηση – Νο 1– Πόρτα (No 2S/ No 2P) - Νο 1 – Τερματισμός
- (b) Η **Απόσταση Εκκίνηση - Νο1** θα σημαίνεται ως ακολούθως:
- «**Κίτρινη Σημαία**» πριν ή μαζί το προειδοποιητικό σήμα της κλάσης που αφορά, απόσταση περίπου 2NM.
- «**Κόκκινη Σημαία**» πριν ή μαζί το προειδοποιητικό σήμα της κλάσης που αφορά, απόσταση περίπου 1.5NM.
- (c) Η απόσταση μεταξύ της γραμμής εκκίνησης και της πόρτας (No2S/No2P) θα είναι περίπου 40 μέτρα.
- (e) Η διόπτευση του πρώτου σημείου στροφής θα επιδεικνύεται από το σκάφος της επιτροπής αγώνων.



(f) Το σημεία No 1 είναι σημείο στροφής και πρέπει να περαστεί αριστερόστροφα.

(g) Η διαδρομή μπορεί να επιβραχυνθεί σε οποιαδήποτε σημείο με την προϋπόθεση ότι η επιβραχυμένη διαδρομή να έχει τουλάχιστον το μισό μήκος της μη επιβραχυμένης διαδρομής.

## **10.2 Σημεία**

10.2.1 Το σημείο No 1 στα 2 NM (κίτρινη σημαία) θα είναι κίτρινη φουσκωτή σημαδούρα σχήματος πυραμίδας και το νέο σημεία όπως προβλέπονται από το άρθρο 10.3 θα είναι πράσινη φουσκωτή σημαδούρα σχήματος πυραμίδας .

10.2.2 Το σημείο No 1 στα 1.5NM (κόκκινη σημαία) θα είναι κόκκινη φουσκωτή κυλινδρική σημαδούρα και το νέο σημείο όπως προβλέπονται από το άρθρο 10.3 θα είναι λευκή φουσκωτή σημαδούρα σχήματος πυραμίδας

10.2.3 Οι σημαδούρες No2S και No2P θα είναι κίτρινες φουσκωτές σημαδούρες σχήματος πυραμίδας .

10.2.4 Τα σημεία εκκίνησης θα είναι, σημαδούρα με κοντάρι και πορτοκαλί σημαία στο αριστερό άκρο της γραμμής εκκίνησης και το σκάφος της Επιτροπής Αγώνων στο δεξιό άκρο της γραμμής εκκίνησης.

10.2.5 Τα σημεία τερματισμού θα είναι σημαδούρα με κοντάρι και πορτοκαλί σημαία στο δεξιό άκρο της γραμμής τερματισμού και το σκάφος της Επιτροπής Αγώνων στο αριστερό άκρο της γραμμής τερματισμού.

### 10.3 Αλλαγή του επόμενου σκέλους της διαδρομής

10.3.1 Για να αλλάξει το επόμενο σκέλος της διαδρομής, η επιτροπή αγώνων θα ποντίσει ένα νέο σημείο (ή θα μετακινήσει την γραμμή τερματισμού) και θα αφαιρέσει το αρχικό σημείο το γρηγορότερο δυνατό.

10.3.2 Η Επιτροπή Αγώνα μπορεί να αλλάξει και το μήκος του σκέλους της διαδρομής με επίδειξη της σημαίας C με επαναλαμβανόμενα ηχητικά σήματα και προβολή της διόπτρευσης και την απόστασης του νέου σημείου. Αυτό αποτελεί τροποποίηση του RRS 33.2b)

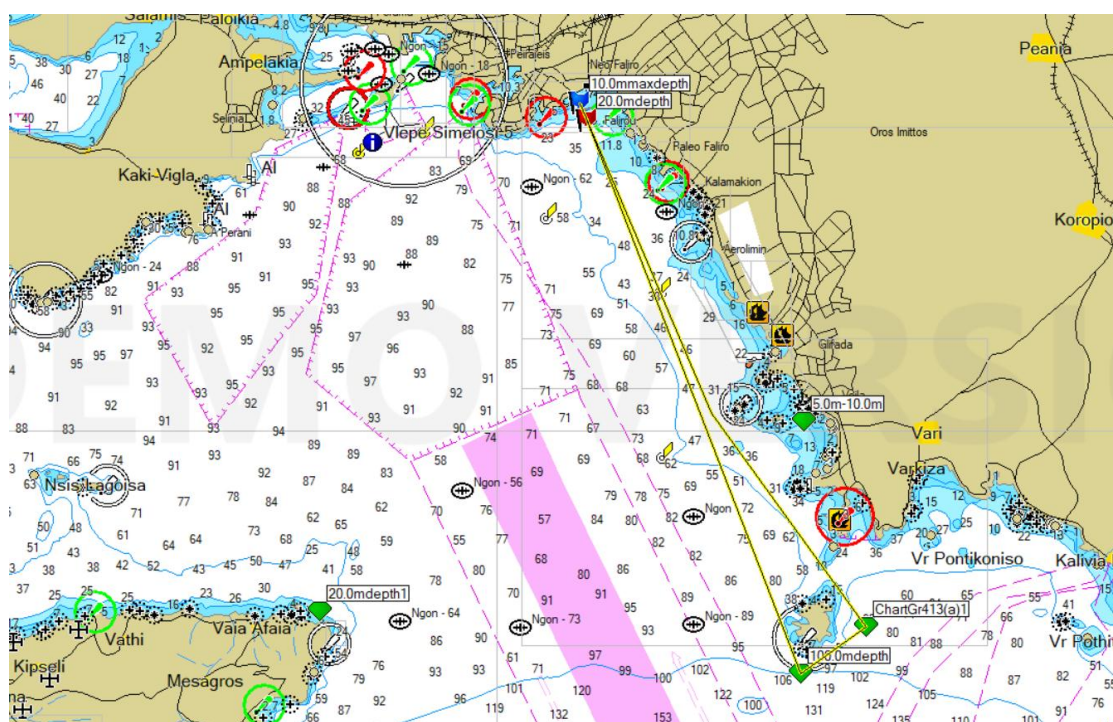
10.3.3 Όταν σε επόμενη αλλαγή το νέο σημείο αντικαθίσταται, θα αντικατασταθεί με το αρχικό σημείο.

## 11 Διαδρομές Ανοικτής Θάλασσας

### 11.1 Μικρή Διαδρομή Ανοικτής Θάλασσας

#### Σημαία Νο5 του Δ.Κ.Σ.

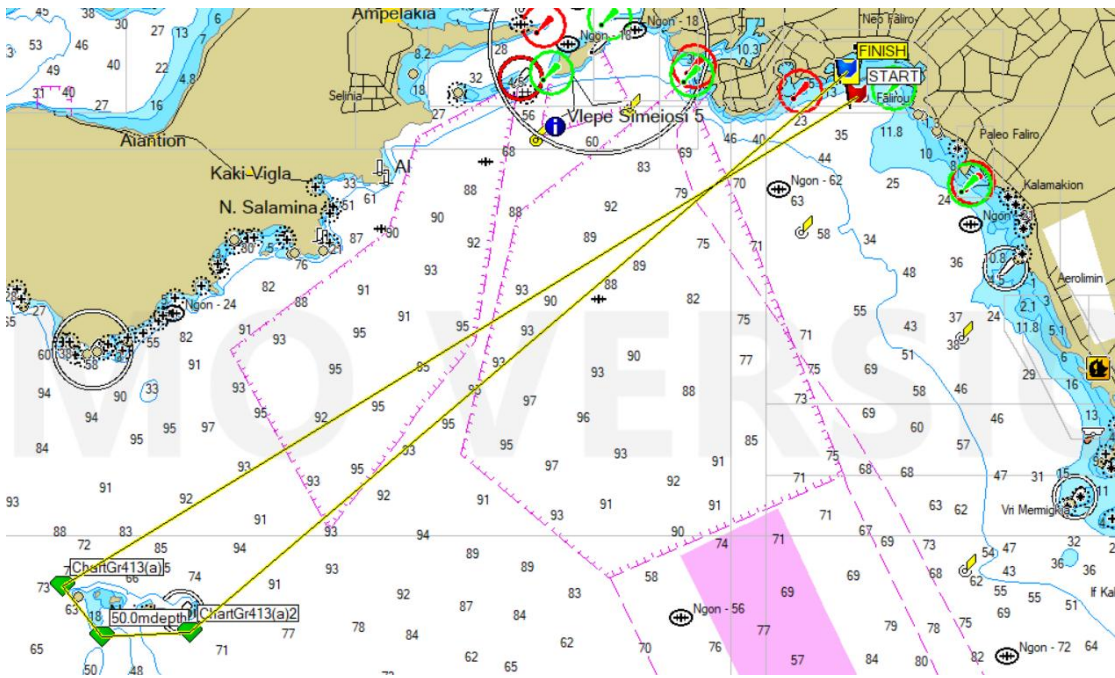
(πριν ή μαζί το Προειδοποιητικό σήμα)



### 11.1.1 Διαδρομή:

- a) Εκκίνηση – Νο1 (αν υπάρχει) –Φλέβες αριστερόστροφα – Τερματισμός στο ΝΑΣ.
- b) Κατά την διαδρομή από τις Φλέβες στον Τερματισμό οι βραχονησίδες Κασιδί , Καβουρονήσι και Πρασονήσι πρέπει να αφεθούν δεξιά. Η υπόλοιπη διαδρομή είναι ελεύθερη.
- b) Η απόσταση είναι 21νμ περίπου.

### 11.2 Μικρή Διαδρομή Ανοικτής Θάλασσας Σημαία Νο4 του Δ.Κ.Σ. (πριν ή μαζί το Προειδοποιητικό σήμα)



### 11.2.1 Διαδρομή:

- a) Εκκίνηση – Νο1 (αν υπάρχει) –Σύμπλεγμα Λαγουσών (όλες) αριστερόστροφα – Τερματισμός στο ΝΑΣ.
- b) Η διαδρομή είναι ελεύθερη.
- b) Η απόσταση είναι 26νμ περίπου.

### 11.3 Μικρή Διαδρομή Ανοικτής Θάλασσας Σημαία Νο6 του Δ.Κ.Σ. (πριν ή μαζί το Προειδοποιητικό σήμα)

#### 11.3.1 Διαδρομή:

- a) Εκκίνηση – Νο1 (αν υπάρχει) –Σημαδούρα στον Τούρλο αριστερόστροφα – Τερματισμός στο ΝΑΣ.

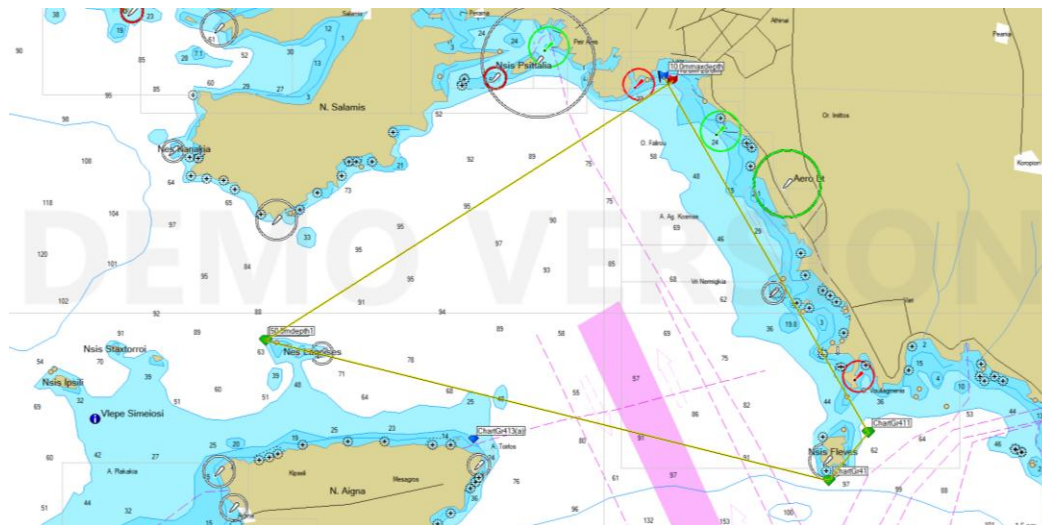
- b) Η διαδρομή είναι ελεύθερη.
- b) Η απόσταση είναι 24νμ περίπου.

### 11.3.2 Σημεία

- a) Η σημαδούρα στον Τούρλο θα είναι κίτρινη φουσκωτή με σχήμα πυραμίδας
- b) Το στίγμα της σημαδούρας θα ανακοινωθεί από την Επιτροπή Αγώνων μέσω VHFστο κανάλι 72, θα αναρτηθεί στον Επίσημο Πίνακα της Διοργάνωσης και θα αποσταλεί ηλεκτρονικά (RRS 90.2c) .



### 11.4 Μεγάλη Διαδρομή Ανοικτής Θάλασσας Σημεία Νο7 του Δ.Κ.Σ. (πριν ή μαζί το Προειδοποιητικό σήμα)



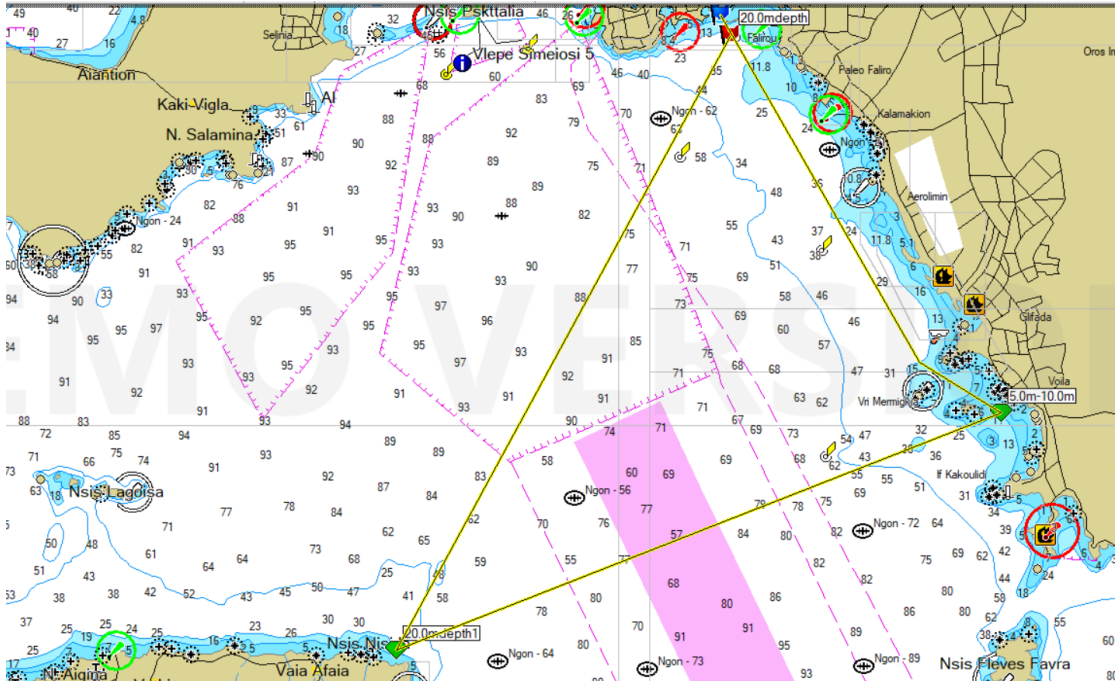
#### 11.4.1 Διαδρομή:

- a) Εκκίνηση – Νο1 (αν υπάρχει)- Σύμπλεγμα Λαγουσών (όλες) αριστερόστροφα – Φλέβες Αριστερά -Τερματισμός στο ΝΑΣ.
- b) Η απόσταση είναι περίπου 41νμ
- c) Κατά την διαδρομή από τις Φλέβες στον Τερματισμό, οι βραχονησίδες Κασίδι ,



Καβουρονήσι και Πρασονήσι πρέπει να αφεθούν δεξιά. Η υπόλοιπη διαδρομή είναι ελεύθερη.

### 11.5 Μεγάλη Διαδρομή Ανοικτής Θάλασσας Σημαία Νο8 του Δ.Κ.Σ. (πριν ή μαζί το Προειδοποιητικό σήμα)



#### 11.5.1 Διαδρομή

- Εκκίνηση – Νο1 (αν υπάρχει) - Σημαδούρα στον Τούρλο αριστερόστροφα – Σημαδούρα στη Βούλα Αριστερά – Πόρτα στον ΝΑΣ – Σημαδούρα στον Τούρλο αριστερόστροφα-Τερματισμός στο ΝΑΣ.**
- Κατά την διαδρομή από τον Τούρλο στη Βούλα, το Πρασονήσι πρέπει να αφεθεί αριστερά, οι βραχονησίδες Κασίδι και Καβουρονήσι δεξιά. Από την Βούλα στην Πόρτα η διαδρομή είναι ελεύθερη.**
- Η απόσταση είναι περίπου 52νμ περίπου.**
- Η διαδρομή μπορεί να επιβραχυνθεί στην σημαδούρα στην Βούλα ή στην Πόρτα στον ΝΑΣ**
- θα λαμβάνονται χρόνοι διέλευσης για όλα τα σκάφη της κλάσης από την πόρτα. Οι χρόνοι διέλευσης από την πόρτα θα χρησιμοποιηθούν, ως χρόνοι τερματισμού, στην περίπτωση που η ιστιοδρομία εγκαταλειφθεί, μετά την διέλευση του πρώτου σκάφους από αυτήν, η στην περίπτωση που κανένα σκάφος δεν τερματίσει την διαδρομή μέσα στο χρονικό του όριο. (Τροποποίηση των κανόνων 35, A5.1, A5.2 και A4).**
- Τα σκάφη που πραγματοποιούν διέλευση από την πόρτα πρέπει να αναφέρουν με το VHF στο κανάλι 72 τον αριθμό ιστίου και το όνομα του σκάφους στην επιτροπή αγώνων. Είναι ευθύνη του κάθε σκάφους να βεβαιωθεί από την**

επιτροπή αγώνων ότι καταγράφηκε. [NP,DP]

- g) Σκάφη που πραγματοποιούν διέλευση από την πόρτα τη νύχτα, πρέπει να φωτίζουν τον αριθμό ιστίου τους κατά την διέλευσή τους και σε περίπτωση αμφιβολίας υποχρεούνται να γνωστοποιήσουν τη ταυτότητά τους στην επιτροπή αγώνων αμέσως μετά την διέλευση. [DP, NP]

### 11.5.2 Σημεία

- a) Οι σηματοδούρες στον Τούρλο , Βούλα θα είναι κίτρινες φουσκωτές με σχήμα πυραμίδας
- b) Το στίγμα των σηματοδούρων θα ανακοινωθεί από την Επιτροπή Αγώνων μέσω VHF στο κανάλι 72, θα αναρτηθεί στον Επίσημο Πίνακα της Διοργάνωσης και θα αποσταλεί ηλεκτρονικά (RRS 90.2c )
- c) Η πόρτα στον ΝΑΣ ορίζεται μεταξύ σηματοδούρας με φανό, 100 μέτρα περίπου από την είσοδο Μικρολίμανου και τον ιστό του ΝΑΣ. Το σβήσιμο ή κακή λειτουργία ή ενδεχόμενη απουσία του φανού στο σημείο τερματισμού δεν δίνει δεν αποτελούν λόγο αίτησης αποκατάστασης από το σκάφος. Αυτό τροποποιεί τον κανόνα RRS 60.1(b)

### 11.6 Σηματοδούρα Νο1 στα όρτσα

- 11.6.1 Η Επιτροπή Αγώνων μπορεί να ποντίσει σηματοδούρα Νο1 στα όρτσα. Αν η σηματοδούρα Νο1 ποντιστεί θα βρίσκεται σε απόσταση όχι μεγαλύτερη του 1.5 NM από την γραμμή εκκίνησης. Σε αυτή την περίπτωση η Επιτροπή αγώνων θα επιδείξει πριν ή μαζί το προειδοποιητικό σήμα **Κόκκινη σημαία** αν η Νο1 πρέπει να αφεθεί αριστερά μετά την εκκίνηση, **Πράσινη Σημαία** αν η σηματοδούρα Νο1 πρέπει να αφεθεί δεξιά μετά την εκκίνηση .

- 11.6.2 Όχι αργότερα από το προειδοποιητικό σήμα, η Επιτροπή Αγώνων θα αναρτήσει την απόσταση και διόπτευση της σηματοδούρας Νο1 , αν υπάρχει, και την σημαία που επιδεικνύει τη φορά που θα αφεθεί.

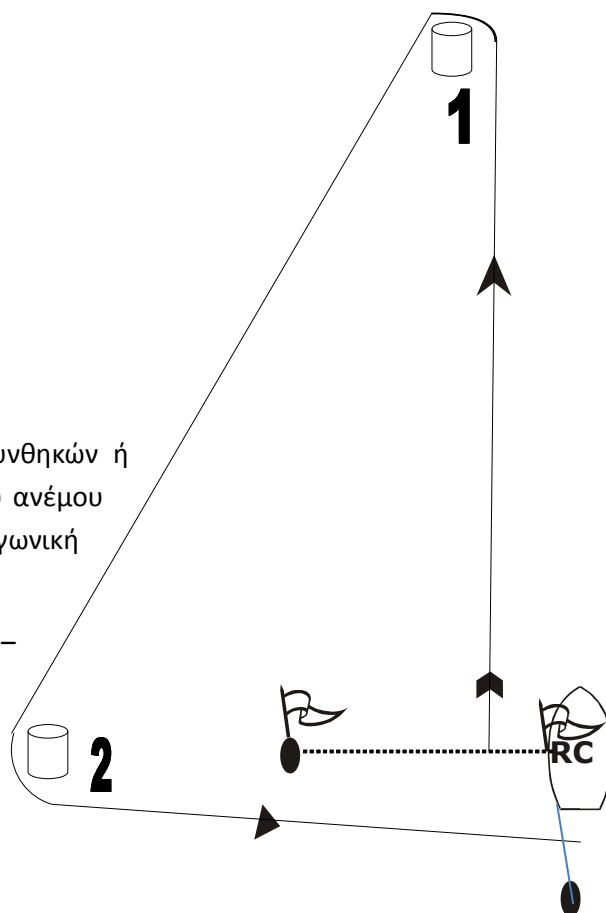
## 12 Παράκτιες Διαδρομές

### 12.1 Παράκτια Τριγωνική Διαδρομή Σημαία Νο0 του Δ.Κ.Σ.

(πριν ή μαζί το Προειδοποιητικό σήμα)

Σε περίπτωση δυσμενών καιρικών συνθηκών ή ασθενούς και ισχυρά μεταβαλλόμενου ανέμου μπορεί να επιλεγεί η παράκτια τριγωνική διαδρομή.

- (a) Διαδρομή: Εκκίνηση – Νο 1 – Νο 2 – Τερματισμός



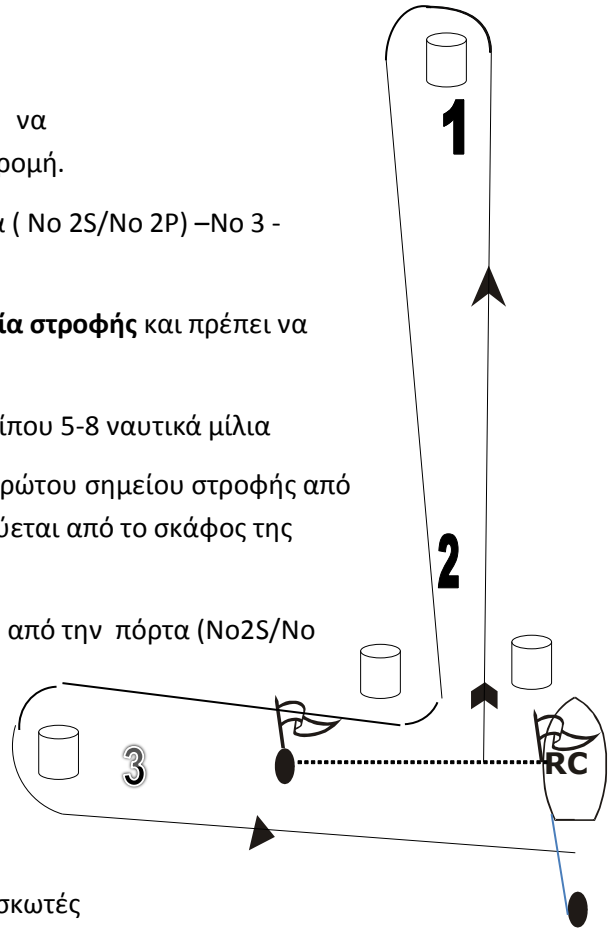
- (b) Τα σημεία **No 1 & No 2** είναι **σημεία στροφής** και πρέπει να περαστούν **αριστερόστροφα**.
- (c) Κατά την διάρκεια πλεύσης από την No 1 στην No 2 υπάρχει **απαγόρευση διέλευσης μεταξύ των σημείων της γραμμής εκκίνησης των σκαφών**.
- (d) Η συνολική απόσταση θα είναι περίπου 5-8 ναυτικά μίλια
- (e) Η διόπτευση και η απόσταση του πρώτου σημείου στροφής από την επιτροπή αγώνων θα επιδεικνύεται από το σκάφος της επιτροπής αγώνων.
- (f) Η διόπτευση και απόσταση της No2 από την No1, ή το στίγμα της No2 θα ανακοινωθούν από την Επιτροπή Αγώνων πριν το 1<sup>ο</sup> σκάφος περάσει την No1 μέσω VHF κανάλι 72 (RRS 90.2c)
- (g) Οι σημαδούρες No 1, No2 θα είναι φουσκωτές σημαδούρες κίτρινου χρώματος σχήματος πυραμίδας.
- (h) Η διαδρομή μπορεί να επιβραχυνθεί στην σημαδούρα No2

## 12.2 Παράκτια Παλινδρομική Διαδρομή Σημαία No9 του Δ.Κ.Σ.

(πριν ή μαζί το Προειδοποιητικό σήμα)

Σε περίπτωση δυσμενών καιρικών συνθηκών ή ασθενούς και ισχυρά μεταβαλλόμενου ανέμου μπορεί να επιλεγεί η παράκτια παλινδρομική διαδρομή.

- (a) Διαδρομή: Εκκίνηση – No 1 – πόρτα ( No 2S/No 2P) –No 3 – Τερματισμός
- (b) Τα σημεία **No 1 & No 3** είναι **σημεία στροφής** και πρέπει να περαστούν **αριστερόστροφα**.
- (c) Η συνολική απόσταση θα είναι περίπου 5-8 ναυτικά μίλια
- (d) Η διόπτευση και η απόσταση του πρώτου σημείου στροφής από την επιτροπή αγώνων θα επιδεικνύεται από το σκάφος της επιτροπής αγώνων.
- (e) Η διόπτευση και απόσταση της No3 από την πόρτα (No2S/No 2P), ή το στίγμα της No3 θα ανακοινωθούν από την Επιτροπή Αγώνων πριν το 1<sup>ο</sup> σκάφος περάσει την πόρτα (No2S/No2P) μέσω VHF κανάλι 72 (RRS 90.2c)
- (f) Οι No 1, No 2S, No 2P θα είναι φουσκωτές σημαδούρες κίτρινου χρώματος σχήματος πυραμίδας, ενώ η No 3 θα είναι



φουσκωτή κυλινδρική σημαδούρα κόκκινου χρώματος.

(g) Κατά την διάρκεια πλεύσης από την πόρτα στην Νο3, ή από την Νο3 στον τερματισμό υπάρχει **απαγόρευση διέλευσης μεταξύ των σημείων της γραμμής εκκίνησης των σκαφών** .

(h) Η διαδρομή μπορεί να επιβραχυνθεί στην Νο2 ή στην Νο3

### 13 Γραμμή Εκκίνησης

Η γραμμή της εκκίνησης ορίζεται μεταξύ σημαδούρας με κοντάρι και πορτοκαλί σημαία στο αριστερό άκρο της γραμμής εκκίνησης και ιστού με σημαία «RC», που θα βρίσκεται επί του σκάφους της Επιτροπής Αγώνων στο δεξιό άκρο της γραμμής εκκίνησης. Τα σήματα των αγώνων θα επιδεικνύονται από το σκάφος επιτροπής αγώνων. Η Επιτροπή Αγώνων μπορεί να διατηρεί την θέση της με την χρήση μηχανής.

### 14 Τερματισμός

14.1 a) Η γραμμή τερματισμού των Διαδρομών Ορτσα - Πρύμα ορίζεται μεταξύ σημαδούρας με κοντάρι και πορτοκαλί σημαία στο δεξιό άκρο της γραμμής τερματισμού και ιστού με σημαία «RC», που θα βρίσκεται επί του σκάφους της Επιτροπής Αγώνων στο αριστερό άκρο της γραμμής τερματισμού

b) Η γραμμή τερματισμού των Παράκτιων Διαδρομών ορίζεται μεταξύ σημαδούρας κόκκινου χρώματος στο δεξιό άκρο της γραμμής τερματισμού και ιστού με σημαία «RC», που θα βρίσκεται επί του σκάφους της Επιτροπής Αγώνων στο αριστερό άκρο της γραμμής τερματισμού.

c) Η Επιτροπή Αγώνων μπορεί να διατηρεί την θέση της με την χρήση μηχανής.

14.2 Η γραμμή τερματισμού στους αγώνες ανοικτής θαλάσσης στο Φάληρο ορίζεται μεταξύ του φανού στην ΝΔ άκρη του κυματοθραύστη δεξιά και μπλε σημαίας τοποθετημένης στον ιστό του ΝΑΣ αριστερά.

14.3 Τα σκάφη που τερματίζουν μια ιστιοδρομία Ανοικτής Θαλάσσης **αμέσως μετά** τον τερματισμό τους να αναφέρουν με το VHF στο κανάλι **72** τον αριθμό ιστίου και το όνομα του σκάφους στην επιτροπή αγώνων. **Είναι ευθύνη του κάθε σκάφους να βεβαιωθεί από την επιτροπή αγώνων ότι τερμάτισε. [NP,DP]**

14.4 Σκάφη που τερματίζουν ή πραγματοποιούν διέλευση από την πόρτα σε μια ιστιοδρομία Ανοικτής Θαλάσσης τη νύχτα, πρέπει να φωτίζουν τον αριθμό ιστίου τους κατά τον τερματισμό και σε περίπτωση αμφιβολίας υποχρεούνται να γνωστοποιήσουν τη ταυτότητά τους στην επιτροπή αγώνων αμέσως μετά τον τερματισμό. [DP, NP]

14.5 Το σβήσιμο ή κακή λειτουργία ή ενδεχόμενη απουσία του φανού στο σημείο τερματισμού δεν δίνει δεν αποτελούν λόγο αίτησης αποκατάστασης από το σκάφος. Αυτό τροποποιεί τον κανόνα RRS 60.1(b).

## 15 Χρονικά Όρια Τερματισμού

- 15.1 Το χρονικό όριο τερματισμού για το κάθε σκάφος, σε τροποποίηση του κανόνα RRS35, είναι το διπλάσιο του γενικού βαθμού ικανότητας (GPH) πολλαπλασιασμένο επί την απόσταση της ιστιοδρομίας σε ναυτικά μίλια.
- 15.2 Τα χρονικά όρια για τις παράκτιες ιστιοδρομίες (Τριγωνική, Παλινδρομική) και τις διαδρομές Ορτσα Πρύμα υπολογίζονται με την απόσταση των 8 NM ναυτικών μιλίων.
- 15.3 Τα χρονικά όρια δεν αλλάζουν από την πραγματική απόσταση της ιστιοδρομίας, ή την περίπτωση της επιβράχυνσης.
- 15.4 Σκάφη που αποτυγχάνουν να τερματίσουν μέσα στο χρονικό τους όριο, και δεν αποσύρονται από την ιστιοδρομία ή δέχονται άλλη ποινή ή αποκατάσταση, θα βαθμολογούνται ως "TLE" (Time Limit Expired) χωρίς ακροαματική διαδικασία. Ένα σκάφος που βαθμολογείται ως "TLE" θα λαμβάνει τους βαθμούς του τελευταίου σκάφους που τερμάτισε μέσα στο χρονικό όριο συν ένα. Αυτό τροποποιεί τους κανόνες RRS 35, A5.1, A5.2 και A10.

## 16 Διόρθωση Χρόνου

- 16.1 Για τις ιστιοδρομίες ελεγχόμενου στίβου, για όλες τις κατηγορίες, θα χρησιμοποιηθεί η μέθοδος **PCS / Constructed Course**. Οι διορθωμένοι χρόνοι θα υπολογιστούν χρησιμοποιώντας το μέγιστο implied wind.
- 16.2 Για τις παράκτιες ιστιοδρομίες, για όλες τις κατηγορίες, θα χρησιμοποιηθεί η μέθοδος **PCS / Constructed Course** εφόσον υπάρχουν αρκετά στοιχεία κατά την κρίση της Επιτροπής Αγώνων, **διαφορετικά** θα χρησιμοποιηθεί η μέθοδος **PCS / All purpose**. Εφόσον χρησιμοποιηθεί το **PCS / Constructed Course** οι διορθωμένοι χρόνοι θα υπολογιστούν χρησιμοποιώντας το μέγιστο implied wind
- 16.3 Για τις ιστιοδρομίες ανοικτής θαλάσσης, για όλες τις κατηγορίες, θα χρησιμοποιηθεί Η μέθοδος **PCS / All purpose**.
- 16.4 Τα δεδομένα των μετρήσεων της Επιτροπής Αγώνων σχετικά με το μήκος της διαδρομής, την διεύθυνση του σκέλους, την ταχύτητα και την διεύθυνση του ανέμου, καθώς και η επιλογή της ανάλογα με τις καιρικές συνθήκες να χρησιμοποιήσει για τις Παράκτιες Διαδρομές το Performance Curve ή το PCS All purpose δεν επιδέχονται αίτηση για αποκατάσταση από τους αγωνιζομένους. Αυτό τροποποιεί τον RS 60.1(b).

## 17 Βαθμολογία

- 17.1 Θα ισχύσει το σύστημα Χαμηλής Βαθμολογίας των RRS (Low Point Scoring System, RRS Appendix A).
- 17.2 Όλες οι ιστιοδρομίες έχουν την ίδια βαρύτητα
- 17.3 Η βαθμολογία κάθε σκάφους στη σειρά θα υπολογισθεί από το άθροισμα των βαθμολογιών του σε όλες τις ιστιοδρομίες, εξαιρουμένης της χειρότερης βαθμολογίας του ως εξής:
  - 1) Εάν ολοκληρωθούν 4 ή λιγότερες ιστιοδρομίες η βαθμολογία κάθε σκάφους θα είναι το άθροισμα των βαθμολογιών του σε όλες τις ιστιοδρομίες.
  - 2) Εάν ολοκληρωθούν πέντε (5) ή περισσότερες ιστιοδρομίες η βαθμολογία κάθε

σκάφους θα είναι το άθροισμα των βαθμολογιών του σε όλες τις ιστιοδρομίες εξαιρουμένης της χειρότερης βαθμολογίας του.

- 3) Εάν ολοκληρωθεί μόνον μία ιστιοδρομία ανοικτής θαλάσσης, η βαθμολογία της δεν θα εξαιρεθεί.

17.4 Η βαθμολογία των κατηγοριών θα εξάγεται από την γενική κατάταξη.

## 18. Σύστημα Ποινών

18.1 Θα ισχύσει το σύστημα των ποινών στροφών σύμφωνα με τους κανόνες 44.1, 44.2 των RRS.

18.2 Για άλλες παραβάσεις θα επιβάλλονται ποινές σύμφωνα με τον κανόνα 15 των Ειδικών Διατάξεων της ΕΑΘ/ΕΙΟ.

## 19. Αποδοχή Ποινής – Ενστάσεις & Αιτήσεις Αποκατάστασης

19.1 Σκάφος που εκτέλεσε ποινή σύμφωνα με τους κανόνες 31 ή 44.1 πρέπει να συμπληρώσει και να αποστείλει ηλεκτρονικά (ιστοσελίδα διαχείρισης του αγώνα ) έντυπο αποδοχής ποινής εντός του χρονικού ορίου υποβολής ενστάσεων. [DP,NP]

19.2 Σκάφος που προτίθεται να υποβάλει ένσταση, επιπρόσθετα στον κανόνα RRS 61.1 πρέπει να ειδοποιήσει την Επιτροπή Αγώνων άμεσα κατά τον τερματισμό για την πρόθεσή του να υποβάλει ένσταση στο εναγόμενο σκάφος.

19.4 Οι αγωνιζόμενοι και οι Επιτροπές που υποβάλουν ένσταση ή αίτηση αποκατάστασης πρέπει να την συμπληρώσουν και να την αποστείλουν ηλεκτρονικά στην ιστοσελίδα διαχείρισης του αγώνα. Ο χρόνος παραλαβής θα είναι ο χρόνος αποστολής που αναγράφεται στην ιστοσελίδα. Αυτό τροποποιεί τους κανόνες RRS 61.3 and 62.2. [DP]

19.5 Για κάθε κλάση το χρονικό όριο υποβολής ενστάσεων είναι μία ώρα μετά τον τερματισμό του τελευταίου σκάφους της τελευταίας ιστιοδρομίας της ημέρας ή από το τελευταίο σήμα της επιτροπής αγώνων αν επαίρεται «N» πάνω από «A» ή «AP» πάνω από «A», όποιο από αυτά είναι αργότερο . Αν ο τερματισμός γίνει μετά της 20.00 ώρα της ημέρας το χρονικό όριο υποβολής ενστάσεων παρατείνεται μέχρι την 10.00 ώρα της επόμενης ημέρας.

19.6 Τα ίδια όρια υποβολής Ενστάσεων ισχύουν, για ενστάσεις από την Επιτροπή Αγώνων, Επιτροπή Ενστάσεων και την Τεχνική Επιτροπή και για τις αιτήσεις για αποκατάσταση για παραβάσεις που έγιναν στην περιοχή των αγώνων.

19.7 Οι ανακοινώσεις για ενστάσεις που προτίθεται να υποβληθούν από την επιτροπή αγώνων ή την επιτροπή ενστάσεων ή την τεχνική επιτροπή θα αναρτώνται στον επίσημο πίνακα ανακοινώσεων για να ενημερωθούν τα σκάφη, όπως απαιτείται από τον κανόνα 61.1(b).

19.8 Ανακοινώσεις για να ειδοποιηθούν οι συμμετέχοντες για την ακροαματική διαδικασία στην οποία είναι διάδικοι ή έχουν ονομαστεί σαν μάρτυρες θα αναρτώνται όχι αργότερα από 30 λεπτά από την λήξη του χρονικού ορίου υποβολής ενστάσεων. Οι εντεταλμένοι εκπρόσωποι των ενεχομένων σκαφών οφείλουν με δική τους ευθύνη να ενημερώσουν τους μάρτυρές τους ώστε να παραστούν.

19.9 Οι ενστάσεις θα εκδικάζονται στα Γραφεία του ΝΑΣ

- 19.10 Μια αίτηση επανεξέτασης της ένστασης θα πρέπει να υποβάλλεται όχι αργότερα από 30 λεπτά από την στιγμή που ο διάδικος που ζητά την επανεξέταση ενημερώθηκε για την απόφαση.
- 19.11 Μια αίτηση αποκατάστασης για απόφαση της επιτροπής ενστάσεων θα πρέπει να υποβάλλεται όχι αργότερα από 30 λεπτά μετά την ανακοίνωση της απόφασης. Αυτό τροποποιεί τον κανόνα 62.2

## **20 Επιθεωρήσεις & Έλεγχος Καταμέτρησης**

- 20.1 Την Πέμπτη 13/10/2022 θα πραγματοποιηθούν τεχνικοί έλεγχοι και σήμανση πανιών για την διοργάνωση το αναλυτικό πρόγραμμα θα αναρτηθεί από την Τεχνική Επιτροπή. [NP,DP]
- 20.2 Κάθε σκάφος πρέπει να είναι διαθέσιμο για επιθεωρήσεις υλικών ασφαλείας και ελέγχους καταμέτρησης καθ' όλη τη διάρκεια της διοργάνωσης. Επιθεωρήσεις ασφαλείας, καταμέτρησης και συμμόρφωσης με τους κανόνες κλάσης, την Προκήρυξη και τις Οδηγίες Πλου θα γίνουν σε όλη την διάρκεια της διοργάνωσης πριν ή μετά οποιαδήποτε ιστιοδρομία. [NP,DP]
- 20.3 Έλεγχος του βάρους πληρώματος μπορεί να γίνει οποιαδήποτε στιγμή κατά την διάρκεια της διοργάνωσης.
- 20.4 Ακόμα και στην θάλασσα πριν την εκκίνηση, ή αφού τερματίσει, ή μεταξύ των ιστιοδρομιών, ή με την άφιξη του στο λιμάνι μπορεί να ελεγχθεί ένα σκάφος ή να του δοθεί εντολή από την Τεχνική Επιτροπή να προσέλθει για καταμέτρηση σε συγκεκριμένο μέρος. [NP,DP]
- 20.5 Στη διάθεση της Τεχνικής Επιτροπής πρέπει να υπάρχει σε κάθε σκάφος αντίγραφο του πιστοποιητικού καταμέτρησης. [NP,DP]

## **21. Αντικατάσταση Εξοπλισμού**

- 21.1. Τυχόν ζημιές στα ιστία που προκαλούνται κατά τη διάρκεια της διοργάνωσης μπορούν να επισκευασθούν. Ιστία με ζημιές μη επισκευάσιμες μπορούν να αντικατασταθούν από άλλα εντός των ορίων του πιστοποιητικού με την άδεια της Τεχνικής Επιτροπής [DP]
- 21.2 Αλλαγή κατεστραμμένου ή απολεσθέντος εξοπλισμού δεν θα επιτρέπεται χωρίς προηγούμενη έγγραφη έγκριση της Τεχνικής Επιτροπής . Αιτήσεις για αλλαγή πρέπει να υποβάλλονται στην Τεχνική Επιτροπή στη πρώτη λογική ευκαιρία. [DP]

## **22. Κατάσταση Πληρώματος/ Αντικατάσταση Πληρώματος [NP,DP]**

- 22.1 Αλλαγές στις καταστάσεις πληρωμάτων μπορούν να γίνουν μέχρι την Πέμπτη 13/10/2022 και ώρα 16:00, δηλώνοντάς το στην Γραμματεία των Αγώνων.
- 22.2 Μετά από τις 16.00 της 13/10/2022 αλλαγές στην σύνθεση των πληρωμάτων μπορούν να γίνουν με την συμπλήρωση και αποστολή του εντύπου αλλαγής πληρώματος στην ιστοσελίδα διαχείρισης του αγώνα, τουλάχιστον 2 ώρες πριν την εκκίνηση της ιστιοδρομίας που αφορά και με την έγγραφη άδεια της Επιτροπής Αγώνων.

- 22.3 Όλες οι παραπάνω αλλαγές στην κατάσταση των πληρωμάτων θα γίνονται δεκτές μόνο εφόσον τηρούνται οι προϋποθέσεις του 7.2d της Προκήρυξης του Αγώνα και του βάρους πληρώματος. Τα μέλη του πληρώματος που αντικαθίστανται δεν μπορούν να συμμετέχουν σε άλλο σκάφος μέχρι το τέλος των αγώνων.
- 22.4 Για λόγους ασφαλείας και ευθύνης τόσο του εντεταλμένου εκπροσώπου του σκάφους όσο και της επιτροπής αγώνα, η διαπίστωση λανθασμένης ή ελλιπούς κατάστασης πληρώματος ή δήλωσης των τηλεφώνων και του υπεύθυνου στεριάς μπορεί να επιφέρει ακύρωση του σκάφους από την ιστιοδρομία.

## 23. Κανόνες Ασφάλειας

- 23.1 Σκάφη που για οποιοδήποτε λόγο και σε οποιοδήποτε σημείο, μιας ιστιοδρομίας εγκαταλείψουν τον αγώνα, είναι υποχρεωμένα να ειδοποιήσουν το ταχύτερο δυνατόν την Επιτροπή Αγώνων με VHF στο κανάλι 72 ή στο τηλέφωνο 6936863012 [DP, NP]
- 23.2 Ειδικά στην περίπτωση εγκατάλειψης στις Διαδρομές Ανοικτής Θαλάσσης, θα πρέπει να αναφέρει επιπλέον «Ωρα και τόπο την στιγμή της εγκατάλειψης», «Λόγο της εγκατάλειψης», «Ακριβή θέση του σκάφους» και το «Λιμάνι ή κόλπο που κατευθύνεται.» Σκάφος που δεν συμμορφώνεται με τον κανόνα αυτό θα τιμωρείται με ακύρωση που δεν εξαιρείται (DNE) [DP, NP]
- 23.3 Σκάφος που δεν σκοπεύει να αγωνιστεί πρέπει να ειδοποιήσει την Επιτροπή Αγώνα πριν την προγραμματισμένη ώρα του προειδοποιητικού σήματος. [DP, NP]
- 23.4 Οποιαδήποτε χρήση της μηχανής για πρόωση κατά την διάρκεια διάσωσης, παροχή βοήθειας ή οποιοδήποτε άλλο λόγο, πρέπει να δηλωθεί γραπτώς, μετά την άφιξη του σκάφους στην Επιτροπή Αγώνα αναφέροντας τους λόγους. Εάν η Επιτροπή Ενστάσεων κρίνει ότι το σκάφος δεν κέρδισε σημαντικό πλεονέκτημα στην ιστιοδρομία, μπορεί να επιβάλει ποινή κατά την κρίση της ή να μην του επιβάλει ποινή [DP]

## 24. Σκάφη Επιτροπών [NP]

- 24.1 Το κύριο σκάφος της Επιτροπής Αγώνων θα φέρει σημαία με τα γράμματα «RC». Το σκάφος της Επιτροπής Ενστάσεων θα φέρει σημαία χρώματος Λευκού με τα γράμματα «Jury». Αποτυχία οποιαδήποτε σκάφους επιτροπής να φέρει την σημαία του δεν αποτελεί λόγο για αίτηση αποκατάστασης από το σκάφη. Αυτό τροποποιεί τον RRS 60.1(b)

## 25. Σκάφη Υποστήριξης [DP]

Τυχόν σκάφη υποστήριξης των αγωνιζομένων, θα πρέπει να παραμένουν μακριά από την περιοχή όπου αγωνίζονται τα σκάφη, από το προπαρασκευαστικό σήμα της ιστιοδρομίας μέχρι όλα τα σκάφη όλων των κλάσεων να τερματίσουν την ιστιοδρομία ή η επιτροπή αγώνων σημάνει αναβολή, γενική ανάκληση ή διακοπή της ιστιοδρομίας. Παράβαση αυτού του κανόνα μπορεί να οδηγήσει σε βαθμολογική ποινή των συνδεδεμένων σκαφών ή /και σε απαγόρευση παρουσίας των σκαφών στην ευρύτερη περιοχή για μία ή περισσότερες ημέρες

## 26. Δικαιώματα Μέσων Ενημέρωσης



Οι αγωνιζόμενοι, οι ιδιοκτήτες και οι φιλοξενούμενοί τους παραχωρούν το απόλυτο δικαίωμα και την άδεια στον διοργανωτή να δημοσιεύσει ή/και να εκπέμψει σε οποιοδήποτε μέσο ενημέρωσης, συμπεριλαμβανομένων των τηλεοπτικών διαφημίσεων και όχι μόνον, φωτογραφίες ή video προσώπων και σκαφών που ελήφθησαν κατά την διάρκεια της διοργάνωσης, για ενημερωτικούς ή διαφημιστικούς σκοπούς ή για δελτία τύπου.

## **27. Ρύπανση**

Τα σκάφη δεν θα πετούν άχρηστα αντικείμενα (σκουπίδια) στο νερό. Αυτά πρέπει να κρατούνται επί του σκάφους. [DP]

## **28. Αποποίηση Ευθύνης**

Όλοι οι συμμετέχοντες στην διοργάνωση μετέχουν με δική τους ευθύνη. Ο Ναυτικός Αθλητικός Σύνδεσμος η Ελληνική Ιστιοπλοϊκή Ομοσπονδία, η Επιτροπή Ανοιχτής Θαλάσσης καθώς και κάθε άλλος εμπλεκόμενος στην διοργάνωση αποποιούνται οποιασδήποτε ευθύνη για κάθε απώλεια, τραυματισμό, ζημιά ή ταλαιπωρία που μπορεί να συμβεί σε πρόσωπα ή πράγματα τόσο στην στεριά όσο και στην θάλασσα ως συνέπεια της συμμετοχής στην διοργάνωση αυτή. Κάθε ιδιοκτήτης, ο εκπρόσωπος του ή ενοικιαστής σκάφους αποδέχεται τους όρους αυτούς με την υπογραφή της Δήλωσης συμμετοχής.

Εφίσταται η προσοχή των αγωνιζομένων στους Θεμελιώδεις κανόνες 2, 3 και 4 του Μέρους 1 των Κανόνων Αγώνων Ιστιοπλοΐας (RRS) της World Sailing.

## **29. Ασφάλιση**

Κάθε συμμετέχον σκάφος πρέπει να είναι ασφαλισμένο για την αστική ευθύνη προς τρίτους, σύμφωνα με τις απαιτήσεις της Ελληνικής νομοθεσίας. Οι ιδιοκτήτες είναι υπεύθυνοι να έχουν επαρκή ασφαλιστική κάλυψη για ευθύνη εξ αδικοπραξίας και αστική ευθύνη προς τρίτους (σωματικές βλάβες και υλικές ζημιές) ρητά σε ισχύ κατά την διάρκεια του αγώνα.

## **30. Επαθλα – Απονομή**

30.1 Θα απονεμηθούν έπαθλα στους νικητές γενικής κατάταξης κάθε κλάσης ανάλογα με την συμμετοχή. Επίσης στους νικητές των κατηγοριών ανάλογα με τον αριθμό των συμμετεχόντων σκαφών, κατά την κρίση της Οργανωτικής Επιτροπής.

30.2 **Η απονομή των επάθλων του Αγώνα θα γίνει την Δευτέρα 17/10/2022 και ώρα 19.00 στις εγκαταστάσεις του ΝΑΣ.**

## **31. Επιτροπή Αγώνων**

Πρόεδρος : Πολυκανδριώτης Ευάγγελος IRO

Αντιπρόεδρος: Θεοδόσης Χρήστος NRO

Μέλη: Δανέζης Θεολόγος NRO

Χανιώτης Κωνσταντίνος NRO

Σαρρής Γιάννης

Γιακουμίδης Γιώργος

Παπαθεοχάρης Μιχάλης

Γιαμαλίδης Κώστας  
Γκιουλέρ Σταύρος  
Κεφαλά Μελπομένη

**32. Επιτροπή Ενστάσεων**

Πρόεδρος:

Κωνσταντίνα Σφακιανάκη ΙJ

Μέλη:

Μιτάκης Μιχάλης ΙJ

Σκυλίτζης Παύλος ΙJ

Τσαντίλης Κώστας ΝJ

Νικηφορίδης Τάκης ΝJ

**33. Τεχνική Επιτροπή**

Πρόεδρος:

Καλατζής Γιάννης

Μέλη:

Αφένδρας Γιάννης

Σταθάκης Γιώργος

**Η ΕΠΙΤΡΟΠΗ ΑΓΩΝΑ ΝΑΣ**