



# Criterium Invernale

Prova di Campionato Zonale per  
le classi 420 e Snipe

Sistiana, 12-13 novembre 2022

## ISTRUZIONI DI REGATA

Regata aperta alle classi: 420, Snipe, ILCA 4/6/7

## ISTRUZIONI DI REGATA

Nelle presenti Istruzioni di Regata sono utilizzate le seguenti abbreviazioni:

- AO - Autorità Organizzatrice
- CO - Comitato Organizzatore
- CdP - Comitato delle Proteste
- CdR - Comitato di Regata
- CIS - Codice internazionale dei segnali
- CT - Comitato Tecnico
- IdR - Istruzioni di Regata
- RRS - Regole di Regata della Vela World Sailing (WS) 2021-2024 ovvero Regola
- SR - Segreteria di Regata
- WS - World Sailing

Notazioni ai punti:

DP	Regole per le quali le penalità sono a discrezione del Comitato delle Proteste.
NP	Regole che non possono essere oggetto di protesta barca contro barca (modifica la RRS 60.1(a)).
SP	Regole per le quali una penalità standard può essere applicata dal Comitato di Regata (CdR) senza che sia tenuta un'udienza da parte del CdP.

### 1 CIRCOLI ORGANIZZATORI

#### Yacht Club Čupa – Jadralni Klub Čupa

Sistiana mare, 34011 Duino Aurisina (TS)

Tel.: 040 2998585

E-mail: [info@yccupa.org](mailto:info@yccupa.org) - Sito web: [www.yccupa.org](http://www.yccupa.org).

#### Società Nautica Pietas Julia

Sistiana mare, 66/A 34011 Duino Aurisina (TS)

Tel.: 040 291213

E-mail: [segreteria@pietasjulia.it](mailto:segreteria@pietasjulia.it) - Sito web: [www.pietasjulia.it](http://www.pietasjulia.it).

### 2 REGOLE

Come da punto 4 del Bando di Regata.

### 3 (DP) (NP) REGOLE RIGUARDANTI LA SICUREZZA

- 3.1 Il CdR e il CdP potranno protestare una barca per un'infrazione a queste regole di sicurezza.
- 3.2 I concorrenti dovranno indossare dispositivi personali di galleggiamento in ogni momento quando sono in acqua, tranne che per un tempo limitato quando cambiano o aggiustino indumenti o attrezzature personali (modifica la RRS 40).
- 3.3 Le barche che non scendono in acqua per regatare in una prova programmata dovranno prontamente informare la SR.

- 3.4 Una barca che si ritira dovrà informare il CdR prima di abbandonare l'area di regata o, qualora ciò risulti impossibile, dovrà informare la SR appena possibile dopo essere rientrata a terra, compilando prima del tempo limite per le proteste, l'apposito modulo (utilizzare il modulo Dichiarazione Penalità) sul sito Racing Rules of Sailing al seguente link: <https://www.racingrulesofsailing.org/events/5036>
- 3.5 Le imbarcazioni non in regata non dovranno interferire con le imbarcazioni in regata o con i battelli ufficiali;
- 3.6 Ai sensi della RRS 37 il canale di comunicazione per le istruzioni di ricerca e soccorso sarà il **72** (che sarà anche il canale operativo della regata).
- 3.7 Quando il CdR espone la bandiera V con suoni ripetuti, tutte le barche ufficiali e di appoggio dovranno monitorare il canale VHF 72 ed eseguire eventuali istruzioni di ricerca e soccorso (questo modifica la RRS 37). Il punto di raduno in caso di emergenza è situato nella zona di mare sottovento la barca comitato dove sarà data assistenza. Se per qualsiasi ragione le imbarcazioni dovessero prendere terra in un punto differente della costa rispetto all'area prevista in prossimità del Circolo organizzatore dovranno immediatamente informare il CO per telefono al seguente numero: 040 291213.
- 3.8 I concorrenti che richiedono assistenza da parte delle barche di soccorso devono agitare un braccio con la mano aperta. Se l'assistenza non viene richiesta, il braccio deve essere agitato con le dita della mano chiusa a pugno. Se considerato necessario può essere imposto al concorrente di abbandonare la barca e salire sul mezzo di soccorso. In questo caso si applicherà un nastro bianco e rosso alla barca abbandonata per segnalare che l'equipaggio è stato comunque tratto in salvo.
- 3.9 Qualora vengano esposti in acqua i segnali "Intelligenza su H" o "N su H", tutte le barche dovranno obbligatoriamente rientrare a terra ed attendere ai posti loro assegnati: o l'esposizione della bandiera "Delta" prima di ritornare in acqua, oppure l'esposizione di ulteriori segnali (ciò modifica i segnali di regata RRS).

#### 4 CODICE DI COMPORTAMENTO

- 4.1 [DP][NP] I concorrenti e le persone di supporto dovranno adeguarsi ad ogni ragionevole richiesta degli ufficiali di regata.

#### 5 COMUNICAZIONI AI CONCORRENTI

- 5.1 Tutti i comunicati saranno pubblicati all'Albo Ufficiale dell'evento disponibile sul sito Racing Rules of Sailing al seguente link: <https://www.racingrulesofsailing.org/events/5036> che costituirà l'Albo Ufficiale dei Comunicati (AUC) della regata e replicati all'albo della Società Nautica Pietas Julia.
- 5.2 I segnali a terra verranno esposti sull'albero dei segnali situato presso la Società Nautica Pietas Julia.
- 5.3 [DP][NP] Nei giorni della manifestazione in cui sono in programma delle prove, le barche non dovranno lasciare i posti loro assegnati a terra; potranno andare in acqua solo dal momento in cui la Bandiera "Delta" verrà esposta sull'Albero dei Segnali. Il segnale di avviso o un altro segnale verrà esposto non meno di 45 minuti dall'esposizione della bandiera Delta e comunque non prima dell'orario programmato o differito, quale dei tre sia il più tardivo. Se la bandiera Delta viene esposta con l'identificativo di una flotta, solo le barche di quella flotta potranno lasciare i posti loro assegnati e andare in acqua.

#### 6 MODIFICHE ALLE ISTRUZIONI DI REGATA

- 6.1 Qualsiasi modifica al formato o al programma delle gare dovrà essere pubblicata entro le ore 19.00 del giorno precedente a quello in cui avrà effetto e ogni altra modifica alle IdR dovrà essere esposta non più tardi di due ore dal primo segnale di avviso della giornata.
- 6.2 Qualora un qualsiasi addendum alle IDR venga modificato, una versione aggiornata dello stesso dovrà essere esposta all'albo ufficiale dei comunicati come parte di queste IdR;
- 6.3 Ogni modifica delle IdR dovrà essere approvata dal CdR.

## 7 FORMATO E PROGRAMMA DELLE REGATE

- 7.1 Il formato per tutte le classi sarà costituito da una singola serie di prove.
- 7.2 Per le classi m/f (Ilca 4/6 e 420) i maschi e le femmine partiranno assieme.
- 7.3 Il segnale di Avviso della 1° prova verrà dato alle ore 11.55 di sabato 12 novembre, le altre prove a seguire quanto prima possibile.
- 7.4 Non verranno dati segnali di partenza dopo le ore 16:00 di domenica 13 novembre.
- 7.5 L'orario del segnale di Avviso, della prima prova del giorno successivo, sarà esposto all'Albo Ufficiale entro le ore 19.00 del giorno precedente la prova stessa. Nel caso non venga esposta alcuna comunicazione, sarà automaticamente confermato l'orario del segnale di Avviso del giorno precedente.
- 7.6 Sono previste massimo 5 prove per le classi 420 ed ILCA con non più di 3 prove a giornata.
- 7.7 Limitatamente alla classe Snipe, a parziale modifica di quanto previsto dal Bando di Regata, sono previste massimo 4 prove con non più di 2 prove a giornata.

## 8 BARCHE E ATTREZZATURE (DP)

- 8.1 Non è consentita la sostituzione di attrezzature o equipaggiamenti danneggiati o perduti senza la preventiva approvazione del CT, o in sua assenza del CdR.
- 8.2 Una barca o la sua attrezzatura potranno essere controllate in qualsiasi momento per accertarne la rispondenza alle Regole di Classe ed alle IdR. In acqua una concorrente può ricevere dal Comitato Tecnico l'ordine di recarsi in un'area designata adibita alle ispezioni.
- 8.3 Se un danno allo scafo o all'attrezzatura dovesse verificarsi meno di 90 minuti prima della prima partenza prevista per quel giorno e prima della partenza dell'ultima prova in programma per quella giornata l'autorizzazione alla sostituzione potrà essere espressa verbalmente da parte del CT, o in sua assenza del CdR. Sia il materiale danneggiato che quello in sostituzione dovrà essere presentato al CT, o in sua assenza al CdR entro il tempo limite per la presentazione delle proteste. In questo caso la sostituzione è consentita dal CT/CdR in forma retroattiva

## 9 AREA DI REGATA

La regata si svolgerà nelle acque antistanti la baia di Sistiana oppure antistanti Punta Sdobba, nell'area indicata nella mappa riportata nell'allegato B di queste IdR. La scelta dell'area di regata verrà effettuata esponendo sull'Albero dei Segnali il pennello numerico corrispondente all'area di regata prescelta prima o assieme all'esposizione del segnale "Delta" con un suono.

- PENNELLO 1 – CAMPO 1 - XI SISTIANA – X AURISINA
- PENNELLO 2 – CAMPO 2 - XII SDOBBA

## 10 PERCORSO

- 10.1 I percorsi saranno come da schema allegato.
- 10.2 Tutte le boe del percorso andranno lasciate a sinistra, tranne la Boa A di arrivo che dovrà essere lasciata a dritta.
- 10.3 Per la classe Snipe il segnale di percorso (codice W o T) sarà issato o sarà apposto su tabellone posto su battello CdR almeno un minuto prima del segnale di avviso.
- 10.4 Il CdR cercherà di ottenere una durata del percorso di circa 45 minuti. Una durata diversa non potrà essere causa di una richiesta di riparazione (a modifica della RRS 62.1(a)).

## 11 BOE

- 11.1 Le boe 1, 2, 3, 4, "P" saranno di forma cilindrica e di colore arancione.
- 11.2 Le boe 1-bis e "A" saranno di forma cilindrica e di colore giallo.

## 12 LINEA DI PARTENZA

- 12.1 La boa "P" potrà essere sostituita da un battello Controstarter: la linea di partenza in questo caso sarà costituita dalla congiungente l'asta con bandiera arancione posta sul battello del CdR e l'asta con bandiera arancione posta sul battello Controstarter.

## 13 PARTENZA

- 13.1 Le procedure di partenza per tutte le classi avverranno secondo la RRS 26;
- 13.2 Possibilmente le classi partiranno nel seguente ordine: 420, ILCA 7, ILCA 6, Snipe, ILCA 4.
- 13.3 Per tutte le classi partecipanti la bandiera del segnale di avviso sarà la propria bandiera di classe.
- 13.4 A discrezione del CdR sarà possibile accorpate la partenza di più classi o modificare l'ordine di partenza delle singole classi.
- 13.5 In caso di partenza unica per le classi ILCA il Segnale di Avviso sarà il PENNELLO 3.
- 13.6 [DP] Quando è in corso una sequenza dei segnali di partenza, le barche il cui segnale di avviso non è ancora stato esposto dovranno evitare l'area di partenza. Per area di partenza si deve intendere il rettangolo che si estende 50 metri dalla linea di partenza in tutte le direzioni;
- 13.7 Le imbarcazioni che non partiranno entro 4 minuti dal proprio segnale di partenza saranno classificate "DNS" (modifica alla RRS 63.1, A4 e A5);
- 13.8 Le barche il cui segnale di avviso non sia stato esposto, dovranno lasciare libera l'area alla flotta in partenza.
- 13.9 Per informare le barche che una prova o una serie di prove inizierà presto, la bandiera arancione delimitante la linea di partenza sarà esposta con un suono almeno cinque minuti prima che sia dato il segnale di avviso.

## 14 CAMBIO DEL PERCORSO E RIDUZIONE DI PERCORSO

- 14.1 Non sono previsti cambi di percorso.
- 14.2 I percorsi potranno essere ridotti ma non prima che sia stato compiuto il terzo lato.

## 15 LINEA DI ARRIVO

- 15.1 La linea di arrivo sarà costituita dalla congiungente l'asta con bandiera blu posizionata posta sul battello del CdR e la boa "A".

## 16 TEMPO LIMITE E TEMPO TARGET

- 16.1 Il tempo limite ed il tempo target per ogni prova e per ogni Classe sono i seguenti:

Classe	Tempo limite	Target time	Tempo limite alla 1a bolina	Tempo limite dal primo
420	75	45	25	15
ILCA	70	45/50	20	20
Snipe	75	60	20	15

- 16.2 Se nessuna barca avrà girato la Boa 1 entro il tempo limite della Boa 1, la regata sarà annullata.
- 16.3 Il mancato rispetto dei tempi target non sarà motivo per una richiesta di riparazione. Questo modifica la reg. 62.1(a).
- 16.4 Le barche che non finiranno la prova entro il limite di tempo stabilito nella "Finestra d'arrivo" dopo che il primo concorrente ha compiuto il percorso e arriva, saranno classificate DNF. Questo modifica le RRS 35, A4 e A5.
- 16.5 In caso di vento insufficiente il CdR potrà annullare la regata, a modifica della RRS 32.1.

## 17 SISTEMI DI PENALITÀ

- 17.1 L'appendice P sarà applicata come di seguito modificata;
- 17.2 La regola P2.3 non sarà in vigore e la regola P2.2 è modificata nel senso che la stessa sarà in vigore per ogni penalità dopo la prima.

## 18 [DP] SOSTITUZIONE DELL'EQUIPAGGIO O DELLE ATTREZZATURE

- 18.1 [DP] Non è consentita la sostituzione di membri dell'equipaggio senza la preventiva approvazione scritta del CdR.
- 18.2 [DP] la sostituzione di attrezzature danneggiate o smarrite non è consentita se non autorizzata per iscritto dal CdR. Le richieste di sostituzione devono essere presentate al CdR alla prima ragionevole occasione. Se un danno allo scafo o all'attrezzatura dovesse verificarsi meno di 90 minuti prima della prima partenza prevista per quel giorno e prima della partenza dell'ultima prova in programma per quella giornata potrà essere espressa un'approvazione verbale da parte del CdR. Sia il materiale danneggiato che quello in sostituzione dovrà essere presentato al CdR entro il tempo limite per la presentazione delle proteste. In questo caso la sostituzione è consentita dal CdR in forma retroattiva.

## 19 VERIFICA ATTREZZATURE E CONTROLLI DI STAZZA

- 19.1 Una barca o la sua attrezzatura potranno essere ispezionate e controllate in qualsiasi momento per accertare la rispondenza alle Regole di Classe, al Bando di Regata e alle IdR.
- 18.2 [DP] Quando istruito da un Ufficiale di Regata in acqua, una barca dovrà procedere presso un'area designata per l'ispezione.

## 20 PUNTEGGIO

- 20.1 La regata sarà valida anche con una sola prova.
- 20.2 Sarà adottato il sistema di punteggio minimo previsto dall'appendice "A" del RRS.
- 20.3 Quando siano state completate meno di 4 prove, il punteggio di una barca sarà pari al punteggio di tutte le prove effettuate. Quando siano state completate in totale 4 o più prove, il punteggio di una barca sarà il totale dei punteggi delle prove effettuate scartando il risultato peggiore.

## 21 PROTESTE E RICHIESTE DI RIPARAZIONE

- 21.1 Moduli di protesta sono disponibili sul sito Racing Rules of Sailing al seguente link: <https://www.racingrulesofsailing.org/events/5036> Le Proteste e le richieste di riparazione o di riapertura dovranno essere presentate entro l'appropriato tempo limite.
- 21.2 Per tutte le flotte il tempo limite è di 60 minuti dopo che l'ultima barca ha terminato l'ultima prova del giorno o dall'issata di "Intelligenza su A" o "N su A" quale che sia il più tardivo.
- 21.3 In aggiunta a quanto disposto dalla RRS 61.1(a) il concorrente dovrà, non appena arrivato, segnalare al CdR l'imbarcazione che intende protestare in quella prova.
- 21.4 Il calendario delle udienze verrà pubblicato sul sito Racing Rules of Sailing: <https://www.racingrulesofsailing.org/events/5036> e replicato all'albo della Società Nautica Pietas Julia entro 30 minuti dallo scadere del tempo limite delle proteste per informare i concorrenti delle udienze in cui essi sono parti o chiamati come testimoni. Le udienze saranno tenute nella sala proteste ubicata presso la sede della Società Nautica Pietas Julia. Le udienze possono essere programmate per iniziare fino a trenta minuti prima dello scadere del tempo limite per le proteste.
- 21.5 Eventuali proteste consegnate nella giornata di sabato 12 novembre potranno venire discusse nella giornata di domenica 13 novembre, a discrezione del Comitato delle Proteste;
- 21.6 Il concorrente che si sia assoggettato a penalizzazioni di cui alla RRS 44, dovrà compilare l'apposito modulo disponibile on-line sul sito dell'evento <https://www.racingrulesofsailing.org/events/5036> entro il tempo limite per le proteste;
- 21.7 Avvisi di proteste da parte del CdR o CdP saranno pubblicati on-line sull'AUC per Comunicati e replicato all'albo della Società Nautica Pietas Julia per informare le barche interessate in accordo con la RRS 61.1.(b);



- 21.8 Verrà pubblicato on-line sull'AUC e replicato all'albo della Società Nautica Pietas Julia l'elenco delle barche penalizzate in accordo con l'Appendice P per infrazioni della RRS 42.;
- 21.9 Le Penalità per infrazione delle IdR segnate [DP] sono a discrezione del CdP. Una barca può accettare una penalità discrezionale prima di un'udienza, riguardante lo stesso incidente, compilando un modulo disponibile presso la Segreteria di regata;
- 21.10 Infrazioni delle regole segnate con [NP] nelle IdR non potranno essere oggetto di protesta da parte di una barca. Questo modifica la RRS 60.1(a);
- 21.11 Il CdP si riserva il diritto di usare penalità alternative (minimo 10% degli ammessi alla batteria più numerosa) per lievi infrazioni alle regole di sicurezza della classe e per uso di vele non timbrate a condizione che le stesse risultino in stazza al controllo;
- 21.12 In ogni caso una barca non sarà classificata con un punteggio peggiore di DSQ.

## 22 PENALITÀ E SISTEMI DI PENALIZZAZIONE

- 22.1 Sarà in vigore l'appendice "P" del RRS.
- 22.2 La RRS 44.2 e l'appendice P saranno in vigore così modificate: a parziale modifica della RRS 44.2 "qualora una penalità venga assegnata dopo che la barca sia arrivata, ossia talmente in prossimità dell'arrivo da non riuscire a compiere la penalità prescritta, la barca verrà penalizzata d'ufficio e senza udienza di 8 punti, ma comunque il punteggio non potrà risultare peggiore di un DSQ;
- 22.3 Sistema del fischiotto: per incoraggiare le barche ad applicare le penalità alternative, i membri del CdP possono fischiare e mostrare una bandiera rossa quando vedono un episodio interpretabile come infrazione. Se nessuna barca esegue una penalità il CdP può presentare protesta.

## 23 PREMI

Come da punto 15 del Bando di Regata.

## 24 IMBARCAZIONI UFFICIALI

- 24.1 Le imbarcazioni ufficiali saranno così identificate:
- Battello partenze CR: Bandiera arancione;
  - Battello arrivi CR: Bandiera blu;
  - Giuria Bandiera gialla con "J" nera;
  - Mezzi degli allenatori, team leader e personale di supporto: bandiera con lettera S con numero di identificazione.

## 25 BARCHE ASSISTENZA E SPETTATORI

Le barche di assistenza ai team o ai singoli concorrenti non dovranno essere presenti nell'area del percorso durante il periodo tra il primo segnale preparatorio e l'arrivo dell'ultima barca in quella prova eccetto quando sia segnalato un differimento; in questo caso potranno rimanere nell'area di regata fino al nuovo segnale preparatorio. Eventuali violazioni a queste disposizioni saranno valutate ai sensi della RRS 64.5.

## 26 DISPOSIZIONI PER I RIFIUTI

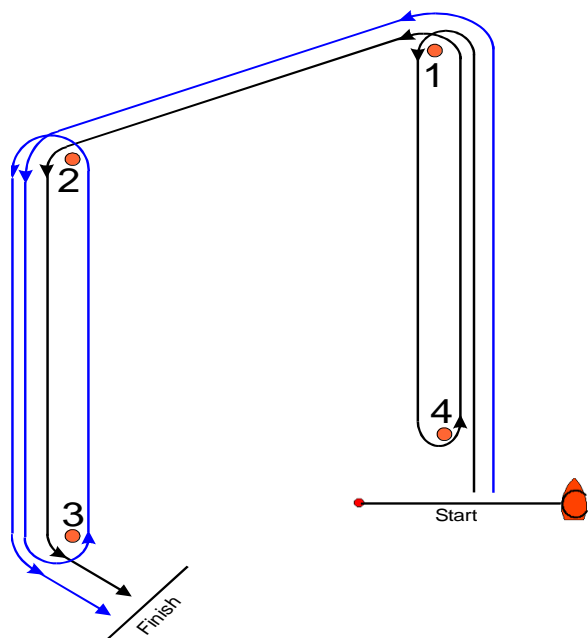
L'Autorità Organizzatrice promuoverà durante la regata e le manifestazioni collaterali la raccolta differenziata dei rifiuti ed il rispetto di comportamenti ecosostenibili a cui i Concorrenti dovranno attenersi. Sottolineando il Principio Base delle RRS "Responsabilità Ambientale" e in base alla RRS 47 si invita a consegnare i rifiuti agli accompagnatori o ai battelli ufficiali.

## 27 RESPONSABILITÀ

Come da punto 16 del Bando di Regata.

IL COMITATO DI REGATA

## ALLEGATO A: PERCORSO



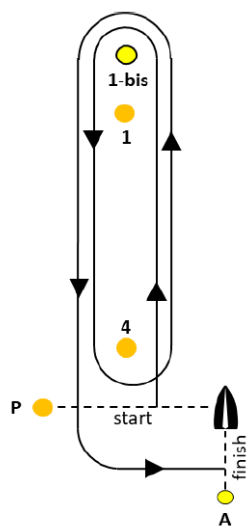
Percorso: **P-1-2-3-2-3-A**

**420**  
**ILCA 6 e 7**

Percorso: **P-1-4-1-2-3-A**

**ILCA 4**

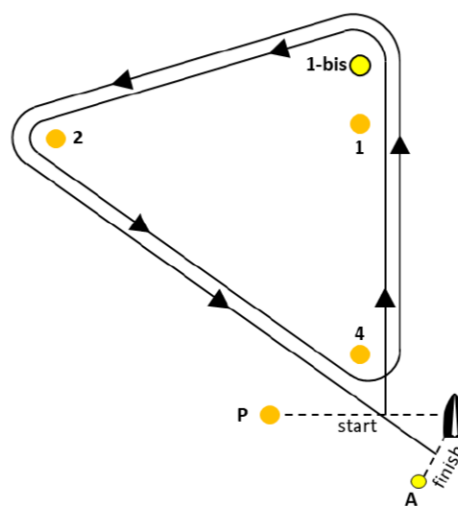
Code flag "W"



**Snipe 6 – 18 knots**

Percorso: **P-1bis-4-1bis-4-A**

Code flag "T"

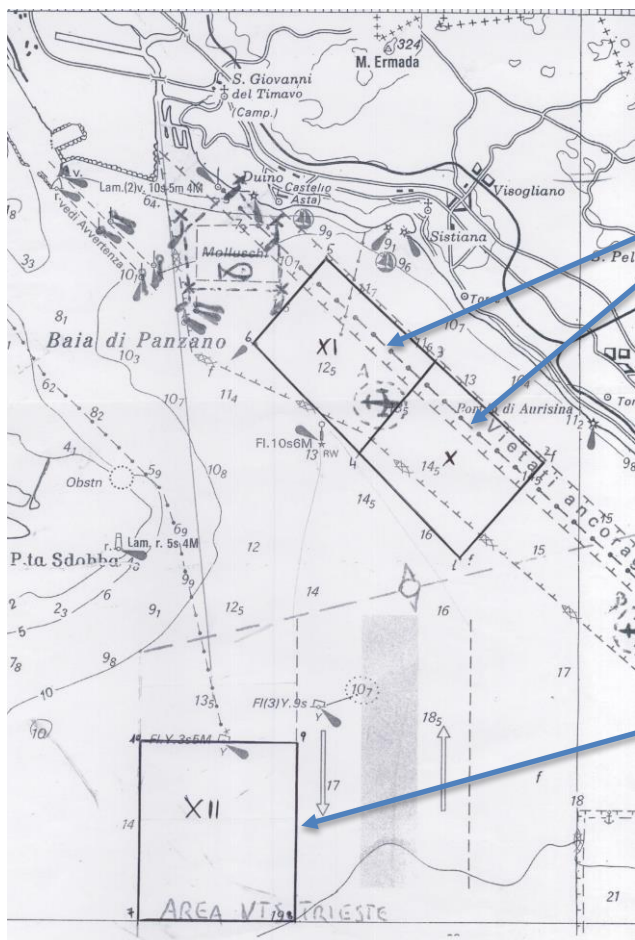


**Snipe 16 – 23 knots**

Percorso: **P-1bis-2-4-1bis-2-4-A**



## ALLEGATO B AREA DI REGATA



### CAMPO 1: XI SISTIANA – X AURISINA

X	Aurisina	1	45° 43',20 N	013° 38',52 E
		2	45° 44',03 N	013° 39',50 E
		3	45° 44',90 N	013° 38',20 E
		4	45° 44',12 N	013° 37',24 E
XI	Sistiana	3	45° 44',90 N	013° 38',20 E
		4	45° 44',12 N	013° 37',24 E
		5	45° 45',76 N	013° 36',81 E
		6	45° 45',00 N	013° 36',00 E

### CAMPO 2: XII SDOBBA

XII	Sdobba	7	45° 40',00 N	013° 34',64 E
		8	45° 40',00 N	013° 36',50 E
		9	45° 41',50 N	013° 36',50 E
		10	45° 41',50 N	013° 34',64 E