



Società Nautica  
Laguna

Società Triestina  
Sport del Mare

Società Velica  
di Barcola e Grignano

Circolo della Vela  
Muggia

Lega Navale Italiana  
Sezione di Trieste

Società Nautica  
Grignano

Dipartimento Nautico  
Sistiana

Sistiana 89

Società Vela  
"Oscar Cosulich"

Triestina della Vela

# CIRCUITO "Solo2" 2022



<http://www.solo2.it> <https://t.me/circuitosolo2>

ITALIA

GOLFO DI TRIESTE

"CIRCUITO DI REGATE PER DUE O SOLITARI"

10<sup>a</sup> EDIZIONE



Società Nautica Grignano - **15 Miglia in Solitario**

## ISTRUZIONI DI REGATA

### ABBREVIAZIONI

Nelle presenti Istruzioni di Regata sono utilizzati le seguenti abbreviazioni:

CIS	- Codice Internazionale dei Segnali	SR	- Segreteria di Regata
CdR	- Comitato di Regata	CO	- Comitato Organizzatore
CdP	- Comitato delle Proteste	CT	- Comitato Tecnico
IdR	- Istruzioni di Regata	AO	- Autorità Organizzatrice
BdR	- Bando di Regata	DP	- Penalità Discrezionale
RRS	- Regole di Regata		

### AUTORITÀ ORGANIZZATRICE (AO):

Società Nautica Grignano a.s.d.

Riva Massimiliano e Carlotta, 2 - 34151 Grignano (TS).

Tel./Fax +39.040.224622

Sito Internet: [www.nauticagrignano.it](http://www.nauticagrignano.it) e-mail: [segreteria@nauticagrignano.it](mailto:segreteria@nauticagrignano.it)

## **1. REGOLE**

1.1 Come da BdR "circuito Solo 2".

1.2 Il punto 1.11 del BdR (Protocollo) è abrogato

1.3 In conformità a quanto previsto dal Bdr si ricordano i punti:

- Punto 6.1 del BdR: Nella prova "15 MIGLIA IN SOLITARIO" l'equipaggio dovrà essere costituito da una sola persona
- Punto 1.8.a del Bdr: velocità media del vento alla partenza: 18 Kt max
- punto 1.10 del BdR: nella prova "15 MIGLIA IN SOLITARIO", per motivi di sicurezza trattandosi di una regata in solitario è vietato l'uso di spinnaker e vele di prua non inferite per tutte le Flotte. Viene inoltre concesso l'uso del pilota automatico (mod. alla RRS 52). Tutti i Concorrenti devono obbligatoriamente indossare sempre il Dispositivo Personale di Galleggiamento da quando escono in mare al rientro in porto (mod. alla RRS 40).

## **2. MODIFICA ALLE ISTRUZIONI DI REGATA**

2.1 Le Istruzioni di Regata della manifestazione saranno disponibili sull'applicazione "RACING RULES OF SAILING" <https://www.racingrulesofsailing.org>, sul sito dell'Autorità Organizzatrice [www.nauticagrignano.it](http://www.nauticagrignano.it) e sul canale Telegram del Circuito <https://t.me/circuitosolo2>.

2.2 Le variazioni alle IdR saranno pubblicate non più tardi di 2 ore che abbiano effetto, ad eccezione del cambiamento del programma delle regate che dovrà essere pubblicato prima delle ore 20:00 del giorno prima in cui avrà effetto.

## **3 COMUNICATI AI CONCORRENTI:**

3.1 I comunicati per i Concorrenti saranno pubblicati sull'Albo Ufficiale per i comunicati sito presso la Segreteria del CO, ripetuti sul sito dell'Autorità Organizzatrice [www.nauticagrignano.it](http://www.nauticagrignano.it), e possibilmente anche sull'applicazione "RACING RULES OF SAILING" <https://www.racingrulesofsailing.org> e sul canale Telegram del Circuito <https://t.me/circuitosolo2>.

3.2 a disposizione

3.3 In mare, tutte le comunicazioni tra il CdR e i Concorrenti saranno effettuate tramite radio VHF sul canale 09. Eventuali comunicazioni radio dalle barche al CdR, saranno valide solo se confermate dal CdR. Per tutte le barche è fatto obbligo di ascolto sul canale 09 VHF durante la regata.

3.4 a disposizione

3.5 Tutti i segnali con bandiere effettuati dal CdR o altre comunicazioni saranno ripetuti via radio sul canale 09 VHF. La mancata comunicazione o ricezione non potranno essere oggetto di protesta o di richiesta di riparazione. Questo a modifica della RRS 60.1(b).

3.6 Una barca in regata non potrà effettuare comunicazioni radio di alcun genere tranne per comunicare al CdR il proprio ritiro, eventuali emergenze o per rispondere a chiamate del CdR ad essa diretta. Questa restrizione si applica anche per le trasmissioni e le ricezioni voce o dati che non siano pubbliche e disponibili a tutte le barche. Questo modifica la RRS 41.

## **4 CODICE DI CONDOTTA E COMPORTAMENTI ECOSOSTENIBILI:**

4.1 [DP] I Concorrenti e le Persone di Supporto devono soddisfare ogni ragionevole richiesta degli UdR in merito alla regata in corso.

4.2 [DP] I Concorrenti e le Persone di Supporto devono maneggiare qualsiasi attrezzatura o posizionare la pubblicità fornita dall'AO con cura, abilità marinaresca, in conformità con le istruzioni per il suo utilizzo e senza interferire con la sua funzionalità. L'AO promuove l'Ecosostenibilità e ringrazia tutti i Partecipanti alla regata per i loro comportamenti "GREEN".

## **5 SEGNALI A TERRA:**

5.1 I Segnali a terra saranno esposti presso l'albero dei segnali situato presso la Base Nautica della S.N.G., ripetuti sul sito dell'Autorità Organizzatrice [www.nauticagrignano.it](http://www.nauticagrignano.it), e possibilmente anche sull'applicazione "RACING RULES OF SAILING" <https://www.racingrulesofsailing.org> e sul canale Telegram del Circuito <https://t.me/circuitosolo2>.

5.2 Quando il segnale "Intelligenza" viene esposto a terra con 2 segnali acustici, "un minuto" è sostituito dalle parole "non meno di 60 minuti". Questo cambia il Segnale di Regata "Intelligenza".

5.3 Quando la segnale "N" viene esposto a terra con 3 segnali acustici significa "la Regata odierna non verrà disputata". Questo modifica il segnale di regata "N".

## **6 PROGRAMMA DELLA REGATA:**

6.1 E' prevista 1 prova.

6.2 Per avvisare le barche che la prova inizierà al più presto, la bandiera arancione verrà esposta con un segnale acustico almeno 5 minuti prima che sia esposto il segnale di avviso.

6.3 Se è ammessa la Flotta ORC DH (paragrafo 4.2 del BdR del Circuito SOLO2), la Flotta OPEN e la Flotta ORC DH avranno un'unica partenza.

6.5 Nessun segnale di avviso sarà dato dopo le ore 15.30.

## **7 BANDIERE DI CLASSE:**

7.1 La bandiera di classe per la Flotta ORC DH sarà una bandiera blu con il logo SOLO 2.

7.2 La bandiera di classe per la Flotta OPEN sarà una bandiera bianca con il logo SOLO 2.

## **8 AREA DI REGATA:**

**8.1** L'area di regata sarà posizionata nel Golfo di Trieste come riportato in **Allegato A**, con linea di partenza posizionata al largo di Grignano.

### **9 PERCORSI:**

**9.1** Il percorso sarà un percorso a vertici fissi, sequenza P - 1 - 2 - 3 - 1 - 2 - A, avente una lunghezza complessiva pari a circa 15,0 nm, I diagramma contenuto nell'**Allegato A** indica il percorso, compresi gli angoli approssimativi tra i lati, l'ordine nel quale le boe devono essere passate ed il lato dal quale ogni boa deve essere lasciata. Il calcolo dei compensi per la flotta ORC DH sarà fatto sull'effettiva lunghezza del percorso, che sarà determinato dal CdR e che non possono essere oggetto di richieste di riparazione da parte di una barca. Questo a modifica della RRS 62.1(a).

Le coordinate di posizionamento delle boe (Lat-Long) e la direzione in gradi bussola per la boa successiva approssimativamente sono le seguenti:

Boa P/3/A (gialla):	45° 42' 700 N - 13° 40' 200 E	direzione per Boa 1	→ 250°	lato= 3,4 nm
Boa 1 (palo fisso giallo):	45° 41' 580 N - 13° 35' 630 E	direzione per Boa 2	→ 090°	lato= 3,0 nm
Boa 2 (gialla):	45° 41' 580 N - 13° 39' 900 E	direzione per Boa P/3/A	→ 010°	lato= 1,1 nm

I dati riportati nel diagramma del percorso e nel presente punto sono indicativi. Eventuali non sostanziali differenze con il percorso in mare non saranno motivo di richiesta di riparazione. Questo modifica la regola RRS 62.1(a).

### **10 BOE:**

**9.1.** La boa di partenza P, di percorso 3 e di arrivo A sarà cilindrica gonfiabile di colore GIALLO. Dopo la partenza la Boa P diverrà boa 3 e successivamente diverrà Boa A

**9.2.** La boa 1 sarà una boa fissa ad uso speciale di segnalazione fine condotta, di colore giallo, con croce di Sant'Andrea sull'estremità superiore (**vedi foto Allegato B**).

**9.3.** La boa 2 sarà cilindrica gonfiabile di colore GIALLO.

**9.4** Le boe di percorso 1-2-3 andranno lasciate a sinistra.

### **11 PARTENZA:**

**11.1** La procedura di partenza sarà in accordo a RRS 26 e sarà unica per tutte le Flotte, Categorie e Classi.

**11.2** La linea di partenza sarà tra un'asta con bandiera arancione posta sul battello CdR all'estremità destra della linea e la boa P all'estremità di sinistra. In prossimità della boa P di partenza potrà essere posizionato un battello del CdR per il rilevamento degli eventuali OCS.

**11.3** Una barca che non parte entro 10 minuti dopo il segnale di partenza sarà classificata "DNS Non Partita" senza udienza, ciò modifica le RRS A5.1 e A5.2

**11.4** Dopo un richiamo individuale, il CdR cercherà di trasmettere sul canale 09 VHF il numero delle barche in OCS (es. "2 barche in OCS") senza comunicare il numero velico, il numero di mascone o il nome della barca che non è partita ed è stata identificata come OCS. L'identificazione delle barche in OCS verrà comunicata non prima dello scadere del tempo limite per partire. La mancanza della trasmissione o la sua mancata tempestività o l'ordine nel quale le barche sono avviate, non saranno motivo per una richiesta di riparazione da parte delle barche. Ciò modifica la RRS 62.1(a).

### **12 CAMBIO DEL SUCCESSIVO LATO DEL PERCORSO E RIDUZIONE DEL PERCORSO:**

**12.1** Non sono previsti cambi di percorso (ciò modifica RRS 33).

**12.2** Il percorso potrà essere ridotto, a discrezione del CdR, dopo il completamento di almeno 2 lati, a parziale modifica della RRS 32.1(b).

### **13 ARRIVO:**

**13.1** La linea di arrivo sarà tra l'asta che espone una bandiera blu posta sul battello CdR e la boa di arrivo "A" di forma cilindrica gonfiabile e colore giallo.

### **14 SISTEMA DI PENALIZZAZIONE:**

**14.1** La RRS 44.1 è modificata nel senso che la penalità di 2 giri è sostituita dalla penalità di 1 giro.

**14.2** Una barca che si sia auto penalizzata o ritirata in accordo con la RRS 44.1 dovrà compilare e consegnare alla SR il relativo modulo entro il tempo limite per le proteste.

### **15 TEMPI LIMITE:**

**15.1** Il tempo limite per tutte le Flotte scadrà alle ore 17.30.

**15.2** L'orario ufficiale della manifestazione è il tempo GPS + 2ore. (Local Time)

### **16 PROTESTE E RICHIESTE DI RIPARAZIONE:**

**16.1** Ad integrazione della RRS 61.1(a), il protestante, subito dopo l'arrivo, dovrà comunicare al battello del CdR il numero velico della barca che intende protestare.

**16.2** Il tempo limite per depositare il modulo di protesta presso la Segreteria del Circolo sarà di 90 minuti dopo che l'ultima barca è arrivata oppure dopo il segnale del CdR che oggi non saranno corse regate, quale sia il termine più tardivo.

Nei successivi 30 minuti verrà esposto l'Avviso di Udienze con l'elenco delle imbarcazioni protestanti, protestate e/o chiamate a testimoniare. Comunicati per le proteste da parte del CdR, CT o CdP saranno affissi per informare le barche come da RRS 61.1(b).

**16.3** Le proteste verranno discusse lunedì 4 luglio 2022 a partire dalle ore 18,00 c\o la Sede della S.N.G.

**16.4** È responsabilità del protestante e del protestato visionare l'Albo ufficiale ove saranno indicate le convocazioni per le udienze con relativa data, orario e luogo della discussione.

**16.5** Per le "proteste di stazza" l'eventuale deposito cauzionale sarà proporzionato alla valutazione dell'intervento necessario.

#### **17 PUNTEGGIO E CLASSIFICHE:**

**17.1** Verrà utilizzato il sistema di "Punteggio Minimo" previsto dall'Appendice A RRS.

**17.2** Per la flotta ORC DH, se presente, la classifica sarà redatta in tempo corretto e verrà utilizzato il sistema **APH Single Number Time on Distance NON SPINNAKER**. Tutte le decisioni in tema di calcolo del tempo compensato sono a sola discrezione del CdR e non possono essere oggetto di richieste di riparazione da parte di una barca. Questo a modifica della RRS 62.1(a).

**17.3** Per la flotta OPEN saranno redatte classifiche separate in tempo reale per ogni categoria e classe. Saranno necessari almeno 3 iscritti per costituire una classe; in caso contrario si potranno effettuare accorpamenti con imbarcazioni appartenenti a classi contigue nella stessa categoria.

Limitatamente alla categoria Libera, in considerazione del basso numero di partecipanti, le imbarcazioni verranno suddivise nelle seguenti classi: Classe 1 (con LOA uguale o maggiore di 10,26 m) e Classe 2 (con LOA fino a 10,25 m).

**17.4** Sarà redatta inoltre, per tutte le Flotte, una classifica generale "overall" in tempo reale.

#### **18 NORME DI SICUREZZA:**

**18.1** Una barca che si ritira dalla prova dovrà darne comunicazione al CdR al più presto possibile chiamando sul canale 09 VHF e dovrà aspettare di ricevere conferma da parte del CdR.

**18.2** Ogni uso del motore per la propulsione della barca, impiegato per il recupero di uomo a mare, dare aiuto o per ogni altro uso deve essere comunicato dopo l'arrivo in forma scritta al CdR precisando le ragioni di tale uso. Se la barca non ha conseguito vantaggio nella prova, il CdP può imporre una penalità discrezionale.

#### **19 CAMBIO DI EQUIPAGGIO E DI ATTREZZATURE:**

**19.1 [DP]** La sostituzione di membri dell'equipaggio può avvenire solo dopo autorizzazione da parte del CdR alla richiesta scritta presentata dallo Skipper, fatta non più tardi di 2 ore prima dell'orario previsto per la partenza della prova.

**19.2** Non è consentita la sostituzione di attrezzature perse o danneggiate senza l'approvazione scritta del CT o del CdR. Le richieste per la sostituzione saranno presentate al CT o al CdR alla prima ragionevole occasione.

#### **20 VERIFICA ATTREZZATURE E CONTROLLI DI STAZZA:**

**20.1** In acqua una barca può ricevere da un membro del CdR o del CT l'ordine di recarsi immediatamente in un'area designata adibita alle ispezioni.

**20.2** Una barca o le attrezzature possono essere ispezionate o misurate nei tempi specificati dalle regole di classe, dal BdR o dalle IdR.

#### **21 IMBARCAZIONI UFFICIALI:**

**21.1** Le imbarcazioni ufficiali saranno identificate come segue:

Battello CdR	Striscione a murata "Comitato di Regata Circuito SOLO 2"
Battelli del CdR (posaboe etc.)	Bandiera bianca con scritta C.d.R nera e logo SOLO2
Battello stampa	Bandiera bianca con lettera "P" nera

**21.2** Le imbarcazioni impiegate dalla stampa, fotografi, cineoperatori, VIPs etc. non sono sotto la giurisdizione del CdR. Ogni azione di questi mezzi non potrà essere oggetto di richiesta di riparazione. Questo cambia la RRS 60.1(b).

#### **23 PUBBLICITA' DEL'EVENTO:**

**23.1** Le barche dovranno esporre la pubblicità fornita dall'Autorità Organizzatrice come segue:

**23.2** Le barche della flotta ORC DH dovranno esporre il numero di mascone fornito dall'AO e posizionarlo sulla prua della barca su entrambe le murate.

#### **24 SMALTIMENTO RIFIUTI:**

**24.1** L'Autorità Organizzatrice promuoverà durante la regata e le manifestazioni collaterali la raccolta differenziata dei rifiuti ed il rispetto di comportamenti ecosostenibili a cui i Concorrenti dovranno attenersi, come specificato al punto 4.2.

#### **27 PREMI E PREMIAZIONI:**

**27.1** La data e l'ora delle premiazioni verrà comunicata dalla Segreteria della SNG a tutti i concorrenti tramite e-mail.

## **28 RESPONSABILITA':**

**28.1** La RRS 3 afferma: "La responsabilità della decisione di una barca di partecipare a una regata o di continuare a regatare è solo sua." Partecipando a questo evento ogni concorrente concorda e riconosce che la vela è un'attività potenzialmente pericolosa con rischi intrinseci. Questi rischi includono forti venti e mare mosso, improvvisi cambiamenti del tempo, guasto dell'attrezzatura, errori di manovra della barca, scarsa marineria da parte di altre barche, perdita di equilibrio su una piattaforma instabile e affaticamento con conseguente aumento del rischio di lesioni. Insieme allo sport della vela è il rischio di lesioni permanenti e catastrofiche o morte per annegamento, trauma, ipotermia o altre cause.

**28.2** L'Autorità Organizzatrice declina ogni e qualsiasi responsabilità per danni che possano subire le persone e/o le cose, sia in terra sia in acqua, in conseguenza della loro partecipazione alla regata di cui al presente Bando di Regata. E' competenza degli Armatori o dei Responsabili di bordo decidere in base alle capacità dell'equipaggio, alla forza del vento, allo stato del mare, alle previsioni meteorologiche ed a quant'altro debba essere previsto da un buon marinaio, se uscire in mare e partecipare alla regata, di continuarla ovvero di rinunciare. In seguito ad una grave infrazione in tema di comportamento o di spirito sportivo. Il Comitato per le Proteste potrà escludere un Concorrente dall'ulteriore partecipazione alle prove successive o applicare altre sanzioni disciplinari. Ciò sarà applicato non solamente per le regate propriamente dette, ma anche per tutta la durata della Manifestazione.

## **29 ASSICURAZIONE:**

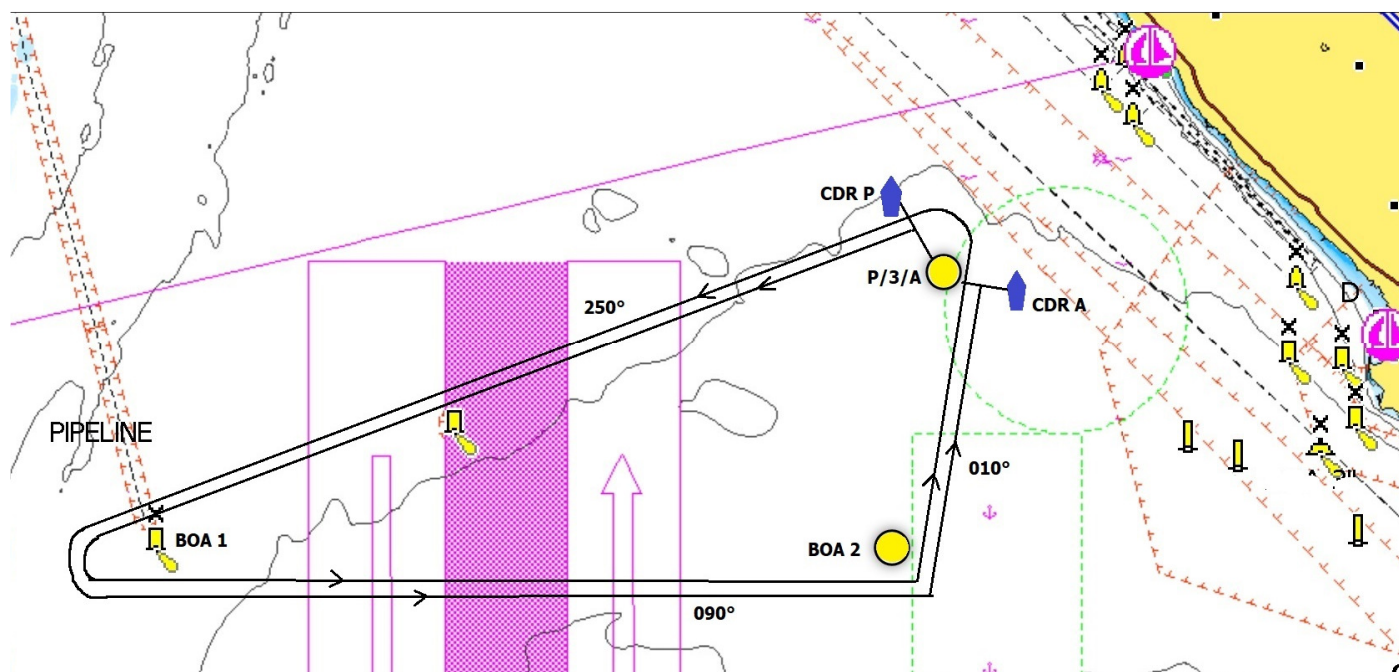
**29.1** Ogni barca partecipante dovrà essere coperta da polizza assicurativa RC in corso di validità con la clausola di "estensione per le regate" e con un massimale non inferiore a € 1.500.000,00.

## **TUTTI GLI ALLEGATI SONO PARTE INTEGRANTE DELLE IDR**

## **IL COMITATO DI REGATA**

### **ALLEGATO A**

### **AREA DI REGATA E PERCORSO**



## ALLEGATO B

### DESCRIZIONE BOA 1

**BOA FISSA DI SEGNALAZIONE FINE CONDUTTURA DI COLORE GIALLO CON CROCE DI SANT'ANDREA SULL'ESTREMITA' SUPERIORE, POSIZIONATA A CIRCA 3,4 NM DA BOA P, DIREZIONE DA BOA P 250°**

**COORDINATE: Lat. 45° 41' 580 N – Long. 13° 35' 630 E**

