

ISTRUZIONI DI REGATA



Nelle presenti Istruzioni di Regata sono utilizzate le seguenti abbreviazioni:

CIS - Codice Internazionale dei Segnali CdR - Comitato di Regata

CdP - Comitato delle Proteste IdR - Istruzioni di Regata

FIV - Federazione Italiana Vela OSR - Offshore Special Regulations

RRS - Regolamento di Regata WS - World Sailing

UVAI - Unione Vela d'Alta Italiana SR - Segreteria di Regata

CT - Comitato Tecnico CO - Comitato Organizzatore

DP - Penalità discrezionale NP - Penalità Standard

Annotazione, in una regola delle istruzioni di Regata:

[NP] Regole che non possono essere oggetto di protesta barca contro barca. Ciò modifica la RRS 60.1(a).

1. AUTORITA' ORGANIZZATRICE

Vedi BdR

2. REGOLAMENTI

2.1 Vedi BdR

2.2 In aggiunta si applicheranno:

a) [DP] Come da RRS 87, la regola ORC 206 viene così modificata:

Tutte le vele portate a bordo devono rientrare nelle dimensioni massime previste dal certificato di stazza.

Se stazzata le misure della vela riportate sul timbro di stazza devono essere perfettamente leggibili.

b) Il numero massimo di vele utilizzabili è quello definito dalla regola ORC 206. Il numero massimo di vele ammesse a bordo durante la regata è riportato nel quadro "Sails Limitations" del certificato di stazza di ogni singola imbarcazione.

c) In conformità all'Appendice G del Regolamento di Regata, i numeri velici e la sigla della nazione devono essere posti su entrambi i lati delle vele che li richiedono. I numeri e la sigla devono essere delle dimensioni prescritte dalla suddetta Appendice G e di colore nettamente contrastante con quello della vela. I numeri velici e la sigla della nazione devono essere uguali a quelli riportati sul certificato di stazza.

2.3 [DP] [NP]

na

2.4

In caso di conflitto tra il BdR e queste IdR, queste e i successivi Comunicati Ufficiali prevarranno. Ciò modifica la RRS 63.7.

3. COMUNICAZIONI

3.1 L'Albo Ufficiale dei Comunicati online (AUC) si trova al seguente link:

<https://www.racingrulesofsailing.org/documents/6338/event>

3.2 [DP] Tutte le imbarcazioni dovranno avere a bordo una radio VHF che trasmetta sui canali: 16, 69.

3.3 Le comunicazioni con i partecipanti avverranno attraverso il canale VHF indicato nelle Istruzioni di Regata, pubblicato sull'AUC online al seguente link <https://www.racingrulesofsailing.org/documents/6338/event> e/o l'App [racingrulesofsailing.org](https://www.racingrulesofsailing.org) al seguente link: <https://www.racingrulesofsailing.org/documents/6338/event>

3.4 [DP] Ogni imbarcazione dovrà avere almeno un dispositivo connesso a internet.

3.5 [DP] Durante la regata, eccetto in caso di emergenza, una imbarcazione non dovrà effettuare trasmissioni vocali o dati e non dovrà ricevere comunicazioni vocali o dati che non siano disponibili per tutte le imbarcazioni.

3.6 Errori o ritardi per la pubblicazione dei comunicati sul sito web, non potrà essere oggetto per una richiesta di riparazione. Ciò modifica la RRS62.1(a).

4. MODIFICA ALLE ISTRUZIONI DI REGATA

4.1 Ogni modifica alle IdR sarà postata non più tardi delle ore 18.30 del giorno in cui avranno effetto,

5. SEGNALI A TERRA

5.1 I segnali fatti a terra, se previsti, saranno esposti sull'albero dei segnali situato presso sede LNI

5.2 Quando il pennello dell'Intelligenza viene esposto a terra, "un minuto" è sostituito dalle parole "non meno di 60 minuti" nel Segnale di Regata del Pennello Intelligenza.

Ciò modifica il segnale di regata "Intelligenza" nei Segnali di Regata.

6. PROGRAMMA

Come da BdR punto 9.

7. BANDIERA DI CLASSE

7.1 La Bandiera di CIRCOLO sarà utilizzato quale Segnale di Avviso.

7.2 È prevista la partenza separata per le imbarcazioni in regata in classe ORC e veleggiata.

data	ora	task
Sabato 10 Giugno	Ore 1900	Briefing di regata presso LNI Cagliari base di Su Siccu, sala conferenze.
Domenica 11 Giugno	Ore 1100	Segnale di partenza della regata Marisardegna
	Ore 1130	Segnale di partenza della veleggiata Marisardegna
	Ore 1600	Scadenza del Tempo Limite di Arrivo
	Ore 1900	Premiazione presso la sede LNI Cagliari di Su Siccu e terzo tempo

7.3 [DP] [NP] A tutte le imbarcazioni è richiesto di passare a poppa del battello Comitato di Regata per il riconoscimento inoltre comunicare la presenza sul campo di regata via radio VHF ch. 69

8. AREA DI REGATA

Le acque del Golfo di Cagliari fronte Sella del Diavolo

9. PERCORSO e LUNGHEZZE

Il percorso è di circa 19 nm

9.1 Percorso – vedi sotto

9.2 posizione boe – vedi sotto

9.3 Una lunghezza diversa da quella indicata non potrà essere oggetto di una richiesta di riparazione. Ciò modifica la RRS 62.1(a).

9.4 La rotta bussola approssimativa dell'eventuale boa di disimpegno dopo la partenza potrà essere esposta sul battello del CdR non più tardi del segnale di avviso.

10. BOE

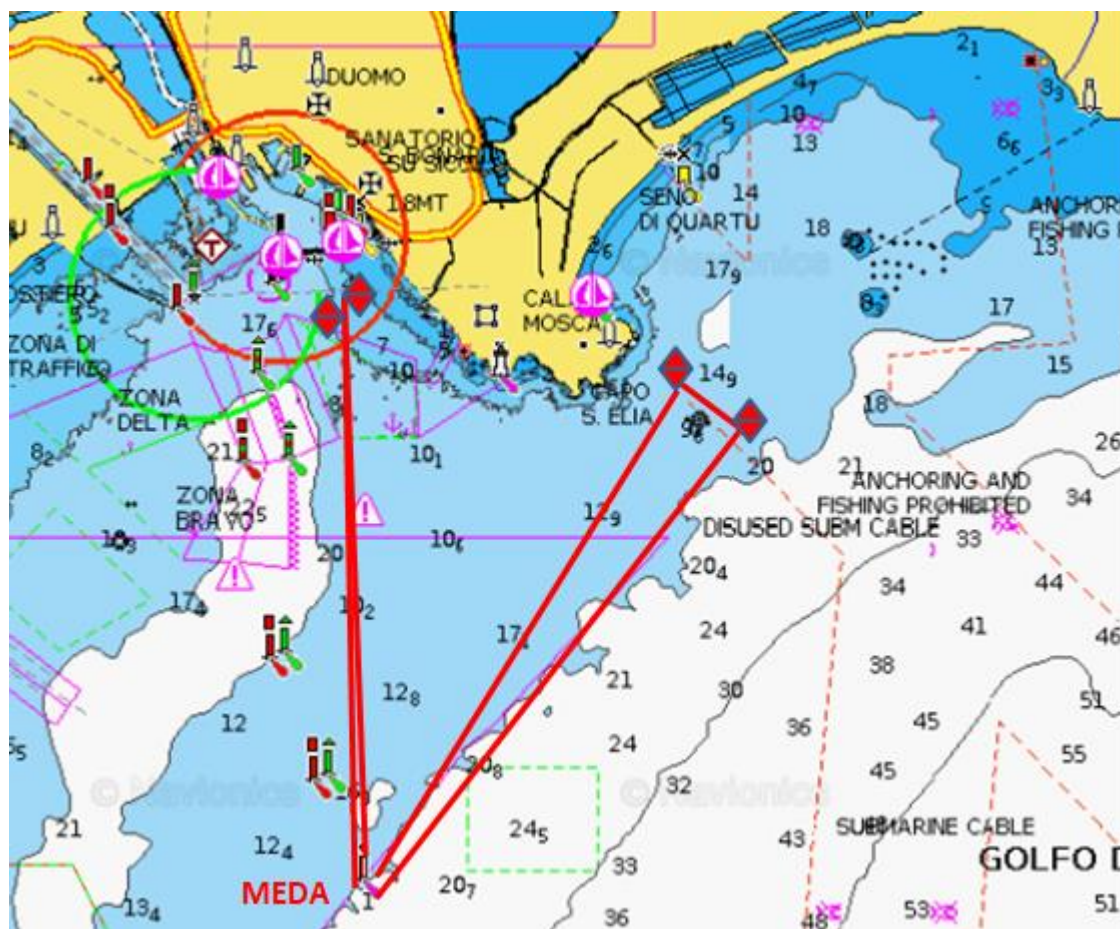
10.1 Le Boe saranno con eventuale il logo dello Sponsor o del circolo:

a) Boa di Partenza/Arrivo(troncoconiche arancione): 039° 11.50N – 009° 7.147E

b) eventuale boa di disimpegno (troncoconiche arancione)

c) Boe di percorso (troncoconiche arancioni) (la boa 1 è la meda imbarco pilota, non è una boa)

boa 1 (meda pilota)	039° 7.145N	009° 7.458E	Da lasciare a sinistra
boa 2	039° 11.147N	009° 11.477E	Da lasciare sinistra
boa 3	039° 11.440N	009° 10.881E	Da lasciare a sinistra
boa 1 (meda pilota)	039° 7.145N	009° 7.458E	Da lasciare destra
arrivo			Cancello d'arrivo



11. LA PARTENZA

11.1 La procedura di partenza sarà fatta come da RRS 26 con la seguente modifica:
il segnale preparatorio potrà solamente essere la bandiera "P"

11.2 Per avvisare le imbarcazioni che la prova inizierà al più presto, una bandiera arancione verrà esposta con un segnale acustico sul battello del CdR almeno 5 minuti prima che sia esposto un segnale di avviso.
Ciò modifica il segnale di regata "Bandiera Arancione" nei Segnali di Regata.

Avviso: Guidone del Circolo , - 5' con un suono

Preparatorio: bandiera "P", -4' con un suono

Ammainata preparatorio: -1' con un suono

Ammainata avviso: Partenza

11.3 Una barca che non parte entro 4 minuti dal segnale di partenza sarà classificata "DNS" senza udienza.
Ciò modifica le RRS A4 e A5.

11.4 Dopo un richiamo individuale, il CdR cercherà di trasmettere il numero velico e/o il numero di mascone e/o il nome della barca identificata come OCS sul canale VHF 69. La mancata trasmissione o ricezione, la sua tempestività non potranno essere oggetto di una richiesta di riparazione.

Ciò modifica la RRS 62.1(a).

12. RIDUZIONE DEL PERCORSO

12.1 Se necessario sarà annunciata una riduzione di percorso prima che la prima barca sia giunta in boa 3, potrebbe prevedere il posizionamento di una boa 4 a distanza minore.

N.B.

La riduzione verrà annunciata Whatsapp, in quanto le comunicazioni radio VHF tra la barca Comitato e la flotta potrebbero essere bloccate dalla presenza della Sella del Diavolo.

13. LINEA DI PARTENZA e DI ARRIVO

13.1 La linea di partenza e di arrivo sarà la congiungente ideale l'asta con bandiera arancione posta sul battello CdR all'estremità destra della linea e la boa di partenza troncoconica arancione

14. TEMPO LIMITE e FINESTRA DI ARRIVO

14.1 Tempo limite di arrivo or 1600.

15. SISTEMA DI PENALIZZAZIONE

15.1 La penalità per l'infrazione ad una regola della Parte 2 fuori dalla Zona consisterà nella Penalità di un giro, comprendente una virata ed una abbattuta. Ciò modifica la RRS 44.1.

15.2 [DP] Infrazioni minori delle OSR, RRS 55 e per ogni IdR contrassegnata, il CdP potrà assegnare una penalità diversa dal DSQ, o non imporre alcuna penalità, a sua discrezione. La penalità massima per una infrazione minore delle OSR sarà una penalizzazione sul punteggio del 10%calcolato in accordo con la RRS 44.3(c).

15.3 Una barca che esegue un'auto penalizzazione o si ritira in accordo con la RRS 44.1 dovrà compilare il relativo modulo entro il tempo limite per le proteste mediante l'App Racing rullo sailing <https://www.racingrulesofsailing.org/documents/6338/event>

16. RICHIESTE DI UDIENZE E RICHIESTE DI RIPARAZIONE

16.1 I moduli di richiesta udienza sono disponibili sull'AUC online al seguente link: <https://www.racingrulesofsailing.org/documents/6338/event>

16.2 Le proteste e le richieste di riparazione o di riapertura dovranno essere redatte e inviate entro i tempi limite relativi mediante l'App racingrulesofsailing.org inserire il link completo

16.3 Il tempo limite per le proteste è di 60 minuti dopo che l'ultima barca è arrivata nell'ultima prova del giorno oppure dopo un segnale del CdR che termina la giornata, quale sia il termine più tardivo. Lo stesso tempo limite sarà applicato alle richieste di udienza o alle richieste di riparazione concernenti incidenti visti nell'area di regata. Ciò modifica la RRS 62.2.

16.4 Le proteste di stazza non verranno accettate dopo il tempo limite per le proteste. Ciò modifica la RRS 60.1(a) e 61.3.

16.5 Comunicati saranno pubblicati non oltre 30 minuti dallo scadere del tempo limite per le richieste di udienze, per informare le "parti" o i nominati come testimoni. Le udienze saranno discusse nella sala per le proteste ubicata presso la sede dell'hotel Villa Carolina e possibilmente al tempo programmato. Le udienze possono essere programmate per iniziare fino a trenta minuti prima dello scadere del tempo limite per le udienze.

18. NORME DI SICUREZZA

18.1 [DP] Una barca che si ritira dalla prova dovrà darne comunicazione al CdR al più presto possibile.

La Regata, in base al regolamento vigente, non dispone di assistenza in acqua se non in caso di emergenza, di cui è responsabile l'Autorità Marittima (Capitaneria di Porto). Per questo motivo tutte le imbarcazioni dovranno disporre di una radio VHF in grado di trasmettere e ricevere sui canali 16 (canale di soccorso), 72 e 74. In conseguenza di una violazione del modo di comportarsi o della sportività, il CdP può applicare azioni disciplinari anche per azioni verificatesi a terra. L'armatore o il suo rappresentante è responsabile del comportamento dell'equipaggio.

19. CAMBIO DI EQUIPAGGIO E DI ATTREZZATURE

19.1 [DP] La sostituzione di membri dell'equipaggio può avvenire solo dopo autorizzazione da parte del CdR alla richiesta presentata dallo Skipper non più tardi di 2 ore prima dell'orario previsto per la partenza.

20. CONTROLLI DI STAZZA

20.1 Sono previsti controlli di Stazza effettuati dal CT. In mare o dopo l'arrivo agli ormeggi un'imbarcazione può ricevere istruzioni dal CT e/o dal CdR per procedere immediatamente ad un controllo di stazza anche via radio sul canale VHF 72.

21. BARCHE UFFICIALI

21.1 Le barche ufficiali saranno identificate come segue:

BARCA BANDIERA LNI - s/y Orpheus

CdR Guidone LNI CdP Bandiera gialla con "J" nera

CT Bandiera bianca con "M" nera Posaboe, Assistenza Bandiera bianca

Pagina 42 di 44 pagine r.b.

21.2 Le imbarcazioni usate dalla stampa, dai fotografi, dai video operatori o dagli spettatori non sono sotto la giurisdizione del CdR. Ogni azione di queste barche non potrà essere oggetto di richiesta di riparazione. Ciò modifica la RRS 62.1(a).

22. [DP] BARCHE APPOGGIO

22.1 [DP] Tutto il personale di supporto dovrà accreditarsi obbligatoriamente entro le ore 17 del giorno 10/06/2023

22.2 Le persone di supporto dovranno essere dotate di radio VHF marino ed essere sintonizzati sulla frequenza dei mezzi di assistenza, nel caso di emergenza dovranno collaborare con i mezzi di soccorso e aiutare le imbarcazioni in difficoltà.

22.3 Le persone di supporto accreditate saranno soggette alle direttive tecniche e disciplinari del PRO., del CdR e del CdP. Eventuali barche appoggio dovranno registrarsi presso la SR che assegnerà loro un guidone del circolo che dovrà essere sempre ben visibile.

Tutte le barche appoggio dovranno tenersi ben lontane dall'area di partenza e dopo il segnale preparatorio, dovranno tenersi a non meno 100 metri da ogni barca in regata o battello di servizio evitando qualsiasi tipo di interferenza.

24. RADIOCOMUNICAZIONI

24.1 Tutte le comunicazioni radio saranno effettuate sul canale VHF 69. Tutti i segnali con bandiere effettuati dal CdR saranno possibilmente ripetuti via radio sul canale VHF 69

La mancata comunicazione o ricezione non potrà essere oggetto di una richiesta di riparazione. Ciò modifica la RRS 62.1(a).

24.2 [DP] Un'imbarcazione in regata non potrà effettuare comunicazioni radio di alcun genere tranne per comunicare al CdR il proprio ritiro, eventuali emergenze o per rispondere a chiamate ad essa diretta dal CdR. Questa restrizione si applica anche per le trasmissioni e le ricezioni voce o dati che non siano pubbliche e disponibili a tutte le barche. Ciò modifica la RRS 41.

25. PREMI E TROFEI

25.1 Come da Bando di Regata

26. RESPONSABILITÀ

26.1 La RRS 3 cita: "La responsabilità della decisione di una barca di partecipare a una prova o di rimanere in regata è solo sua." Pertanto i partecipanti sono consapevoli che l'attività velica rientra tra quelle disciplinate dall'art.2050 del cc e che tutti i partecipanti dovranno essere muniti di un tesseramento federale valido che garantisce la copertura infortuni, ivi compresi caso morte ed invalidità permanente. I concorrenti stranieri devono rispettare eventuali requisiti della propria MNA ed essere in possesso di copertura infortuni comprensiva di morte ed invalidità permanente, come da Normativa FIV vigente.

27. ASSICURAZIONE

27.1 Ogni barca concorrente dovrà essere coperta da una valida assicurazione per responsabilità verso terzi con copertura minima di euro 1.500.000,00 per incidente o equivalente, con la clausola di "estensione per le regate".

28. DISPOSIZIONI PER I RIFIUTI

28.1 I fili di lana usati per giungere gli spinnaker o i gennaker caduti in mare non saranno considerati rifiuto. Ciò modifica la RRS 47.

RESPONSABILITÀ AMBIENTALE

Richiamando il Principio Base che cita: "I partecipanti sono incoraggiati a minimizzare qualsiasi impatto ambientale negativo dello sport della vela", si raccomanda la massima attenzione per la salvaguardia ambientale in tutti i momenti che accompagnano la pratica dello sport della vela prima, durante e dopo la manifestazione. In particolare, si richiama l'attenzione alla RRS 47 –Smaltimento dei Rifiuti– che testualmente cita: "I concorrenti e le persone di supporto non devono gettare deliberatamente rifiuti in acqua. Questa regola si applica sempre quando in acqua. La penalità per un'infrazione a questa regola può essere inferiore alla squalifica".

MAGGIORI INFORMAZIONI

tel: +39 3407631845 (Direttore Sportivo LNI Cagliari)

email: leganavalecagliarisport@gmail.com

