

Istruzioni di Regata

CAMPIONATO ITALIANO FEMMINILE CLASSE 420

E

NOVEMBER RACE

Sanremo, 3/5 Novembre 2023

Nel presente Bando di Regata e nelle Istruzioni di Regata sono utilizzate le seguenti abbreviazioni:

AO - Autorità Organizzatrice	CdP - Comitato delle Proteste
CIS - Codice internazionale dei segnali	CT - Comitato Tecnico
RRS - Regole di Regata della Vela World Sailing (WS) 2021-2024	IdR - Istruzioni di Regata
AUC - Albo Ufficiale dei Comunicati	BdR – Bando di Regata
CdR - Comitato di Regata	SR - Segreteria di Regata

ANNOTAZIONI

[NP] una infrazione a questa regola non può essere oggetto di protesta da parte di una barca ciò modifica Questo cambia la RRS 60.1(a) e 63.1

[SP] Regole per le quali il CdR può assegnare una penalità standard senza udienza (modifica la RRS 63.1)

AUTORITA' ORGANIZZATRICE:

YACHT CLUB SANREMO C.SO NAZARIO SAURO 32 – 18038 SANREMO (IM) con delega della Federazione Italiana Vela ed in collaborazione con il CIRCOLO VELICO CAPOVERDE



Contatti –. Mail: segreteria@yachtclubsanremo.it; telefono: 0184503760 – mob. 3271809720.

Web: www.yachtclubsanremo.it

1. REGOLE:

1.1 Come da punto 1 del Bando di Regata.

1.2 I partecipanti e le persone di supporto devono adeguarsi ad ogni ragionevole richiesta fatta da un UdR o persona dell'AO. Un'infrazione di questa regola potrà essere considerata come "Cattiva Condotta".

2. ISTRUZIONI DI REGATA

2.1 Ogni cambiamento riguardo il programma della regata sarà pubblicato entro le ore 20.00 nel giorno precedente a quello in cui avrà effetto. Ogni cambiamento riguardo alle Istruzioni di Regata sarà pubblicato 2 ore prima del segnale di avviso della prima prova del giorno.

3. COMUNICATI

3.1 I comunicati ai concorrenti saranno pubblicati sull'AUC al seguente link:

<https://www.racingrulesofsailing.org/documents/6602/event>

4. [DP][NP] CODICE DI CONDOTTA

4.1 I concorrenti e le persone di supporto dovranno trattare ogni oggetto fornito dall'AO con l'appropriata cura e attenzione.

4.2 Le barche **non in regata** dovranno tenersi distanti da ogni area dove altre barche stanno regatando e non dovranno interferire con i battelli ufficiali della manifestazione.

5. SEGNALI A TERRA

5.1 I segnali a terra verranno esposti all'albero dei segnali posto nei pressi della SR, e possibilmente saranno ripetuti sull'AUC.

5.2 L'assenza di uno o più segnali su questi gruppi o la presenza di comunicazioni errate non potrà essere causa di richiesta di riparazione (questo modifica la RRS 60.1(b) e 62.1(a)).

5.3 Quando la bandiera "Intelligenza" è esposta a terra, "1 minuto" è cambiato in "non meno di 45 minuti" nei

“segnali di regata - intelligenza”.

- 5.4 **[NP][SP]** La bandiera “D” esposta a terra con un suono significa: “Il segnale di avviso o qualsiasi altro segnale verranno esposti non prima di 45 minuti da quando la bandiera D è stata esposta”. Le barche non dovranno andare in acqua prima dell’esposizione di questo segnale. La bandiera D potrà essere esposta solo con la Flotta cui si riferisce. Questo integra i segnali di regata RRS.
- 5.5 In mare, tutte le comunicazioni tra il CdR e le Persone di Supporto saranno effettuate sul canale **VHF 72**. Eventuali comunicazioni radio dalle Persone di Supporto al CdR, saranno valide solo se confermate dal CdR. Per tutte le Persone di Supporto è fatto obbligo di ascolto sul canale **72 VHF** durante le regate.

6. PROGRAMMA DELLE REGATE

- 6.1 Come da punto 7.4 del BdR
- 6.2 Ogni giorno prima delle regate si potrà tenere uno skipper meeting, se indicato con apposito comunicato e possibilmente sarà ripetuto nel gruppo WhatsApp e tramite SMS.
- 6.3 Il Segnale di Avviso di ogni prova successiva della giornata sarà dato non appena possibile.

7. BANDIERE DI CLASSE

FLOTTA CAMPIONATO ITALIANO FEMMINILE	segnale di avviso: Bandiera 420 Rossa con banda Blu
FLOTTA NOVEMBER RACE	segnale di avviso Bandiera 420 Blu

8. AREA DI REGATA E PERCORSI

- 8.1 Le aree di regata sono indicate nell’ALLEGATO 1 di queste IdR.
- 8.2 I diagrammi nell’Allegato 2 di queste IdR mostrano i percorsi, inclusi gli angoli approssimativi tra i lati, l’ordine in cui le boe vanno passate, ed il lato dal quale ogni boa va lasciata.
- 8.3 Non più tardi del segnale di partenza il CdR esporrà il percorso da compiere il **PENNELLO 1** percorso **interno**, **PENNELLO 2** percorso **esterno**
- 8.4 Se una boa del cancello è mancante e non viene rimpiazzata come descritto nella RRS 34 allora la boa rimanente deve essere lasciata a sinistra. Questo cambia la RRS 34
- 8.5 **Sas**
- 8.6 **as**

9. BOE

- 9.1 Le Boe saranno:

BOE	DESCRIZIONE DELLE BOE
BOA DI PARTENZA	Battello CdR Controstarter con Bandiera Arancione
BOE DI PERCORSO 1 – 2 – 3S/3P – 4S/4P	Cilindriche di Colore ARANCIONE
BOA CAMBIO DI PERCORSO	Cilindriche di colore VIOLA
BOA DI ARRIVO	Cilindrica di colore GIALLA

10. PARTENZA

- 10.1 La linea di partenza sarà costituita dalla congiungente tra le aste con bandiera ARANCIONE poste rispettivamente sul battello del CdR all’estremità destra della linea e sul battello contro-starter all’estremità sinistra della linea.
- 10.2 Per avvisare le barche che una prova o una sequenza di prove inizieranno presto, sarà esposta la bandiera arancione con un segnale sonoro almeno 5 minuti prima che venga esposto il segnale di avviso. Tale bandiera arancione sarà ammainata senza segnali acustici 4 minuti dopo il segnale di partenza valida dell’ultima flotta/batteria
- 10.3 **[DP] [NP]** Quando è iniziata una procedura di partenza le barche il cui segnale di avviso non è ancora stato dato devono tenersi lontane dall’area di partenza. L’area di partenza è definita come l’area a 50 metri dalla linea di partenza e dalle boe in tutte le direzioni.
- 10.4 **[DP]** Una boa può essere ormeggiata sulla catena o cima d’ormeggio del battello di partenza del CdR

giusto sotto la profondità della chiglia. Le barche non dovranno mai passare fra questa boa e il battello di partenza del CdR

10.5 Una barca che non parte entro 4 minuti dopo il proprio segnale di partenza sarà classificata “Non Partita” (DNS) senza udienza. Ciò modifica le A5.1 e A5.2

10.6 La regola 26 è modificata parzialmente come segue: il segnale preparatorio potrà essere solo la **Bandiere U del CIS o la Bandiera Nera**.

11. CAMBIO DEL SUCCESSIVO LATO DEL PERCORSO

11.1 Per cambiare il successivo lato del percorso, il comitato di regata

- (a) poserà una nuova boa,
- (b) sposterà la linea di arrivo o
- (c) sposterà il cancello sottovento

11.2 Quando viene posata una nuova boa la boa originale verrà rimossa il prima possibile

11.3 Quando in una successiva modifica viene sostituita una nuova boa, questa sarà sostituita dalla boa originale

11.4 Il percorso non potrà essere ridotto prima che sia stato compiuto il terzo lato. Questo modifica la RRS 32.2.

12. ARRIVO

12.1 La linea di arrivo sarà costituita dalla congiungente l’asta con bandiera blu posta sul battello di arrivo e la boa “F”.

13. TEMPO LIMITE TEMPO TARGET

Tempo Limite	Tempo Limite Boa 1	Finestra di Arrivo	Tempo Target
70	25	15	45

13.1 Se nessuna barca gira la boa 1 entro il tempo limite per la boa 1, la regata sarà annullata

13.2 Le barche che non riescono ad arrivare entro il tempo indicato come “finestra d’arrivo dalprimo”, dopo che la prima barca di quella flotta ha compiuto il percorso ed è arrivata, sarà classificata DNF senza udienza. Questo cambia la RRS 35, RRS A5.1, RRS A5.2

13.3 Il non rispetto del “Tempo target” non costituirà motivo di riparazione. Questo cambia laRRS 62.1(a).

14. RICHIESTA DI UDIENZA

14.1 Le richieste di udienza devono essere presentate usando il sistema online disponibile cliccando il simbolo “+” sull’Albo ufficiale. Questo cambia le RRS 61.2, 61.3, 62.2, 66.

14.2 Per ogni flotta il tempo limite è di 60 minuti dopo che l’ultima barca di quella flotta è arrivata entro la sua “finestra d’arrivo dal primo” nell’ultima prova del giorno, o dopo l’esposizione da parte del CdR dei segnali “Intelligenza su A” o “N su A”, quale sia il più tardivo. Il tempo limite per le proteste è di 30 minuti dopo che i segnali “Intelligenza su A” o “N su A” sono esposti a terra.

14.3 Gli avvisi saranno pubblicati entro 30 minuti dal tempo limite per le proteste per informare i concorrenti delle udienze in cui sono parti o nominati come testimoni. Le udienze possono essere programmate per iniziare prima della fine del tempo limite per le proteste. Le udienze si terranno nella sala delle proteste, sita presso il Circolo a partire dall’ora pubblicata sull’AUC.

14.4 Sarà pubblicata la lista delle barche che sono state penalizzate secondo l’appendice P per aver infranto la RRS 42, o penalizzate per aver infranto una regola indicata come [SP] o una delle regole indicate nell’Addendum “Penalità Standard”.

14.5 Avvisi di proteste da parte del CdR o CdP o CT saranno pubblicati all’Albo Ufficiale per informare le barche interessate in accordo con la RRS 61.1.(b);

14.6 **[NP] [DP]** Qualsiasi concorrente che abbia compiuto una penalità a norma delle RRS 44.1, che si sia ritirato per aver commesso una infrazione alle regole, che desideri essere considerato come ritirato (RET) dopo aver tagliato la linea di arrivo, dovrà compilare il modulo on-line accessibile cliccando sul simbolo “+” al link <https://www.racingrulesofsailing.org/documents/6602/event>. In caso di mancata compilazione la penalità potrà anche essere considerata come non eseguita. La dichiarazione non è necessaria se la penalità è stata assegnata dal CdP in base all’appendice P.

14.7 Nell’ultimo giorno di regate una richiesta di riapertura di udienza dovrà essere consegnata:

- a) entro il tempo limite delle proteste, se la parte richiedente è stata informata della decisione il giorno prima.
 - b) non più tardi di 30 minuti, dopo che la parte richiedente è stata informata della decisione quel giorno. Questo a modifica della RRS 66
- 14.8 Nell'ultimo giorno di regate una richiesta di riparazione basata su una decisione del CdP dovrà essere consegnata entro 30 minuti dall'esposizione della decisione. Questo cambia la RRS 62.2.
- 14.9 Le richieste di correzione per asseriti errori nella compilazione delle classifiche pubblicate andranno presentate direttamente al CdR, dai concorrenti, tramite i link di cui al 14.6

15. REGOLE RIGUARDANTI LA SICUREZZA

- 15.1 **[SP]** Le barche che non lasciano il porto per una regata programmata, devono darne tempestiva comunicazione alla SR.
- 15.2 Una barca che si ritira dovrà informare il CdR prima di abbandonare l'area di regata o, qualora ciò risulti impossibile, dovrà informare la SR appena possibile dopo essere rientrato a terra e compilare l'apposito modulo al seguente link <https://www.racingrulesofsailing.org/documents/6602/event> **prima del tempo limite per le proteste. (utilizzare il modulo Dichiarazione di Penalità)**
- 15.3 Ai sensi della RRS 37 il canale di comunicazione per le istruzioni di ricerca e soccorso è il canale **VHF 72.**

16. IMBARCAZIONI UFFICIALI

- 16.1 Le imbarcazioni Ufficiali (se presenti) saranno identificate come di seguito

COMITATO DI REGATA	GUIDONE YACHT CLUB SANREMO
GIURIA	BANDIERA GIALLA CON "J" NERA
COMITATO TECNICO	BANDIERA BIANCA CON "M" BLU
ASSISTENZA/POSABOE	GUIDONE YACHT CLUB SANREMO
STAMPA	BANDIERA BIANCA CON "P"
IMBARCAZIONI DI SUPPORTO	BANDIERA ROSSA FORNITA DALLA AO

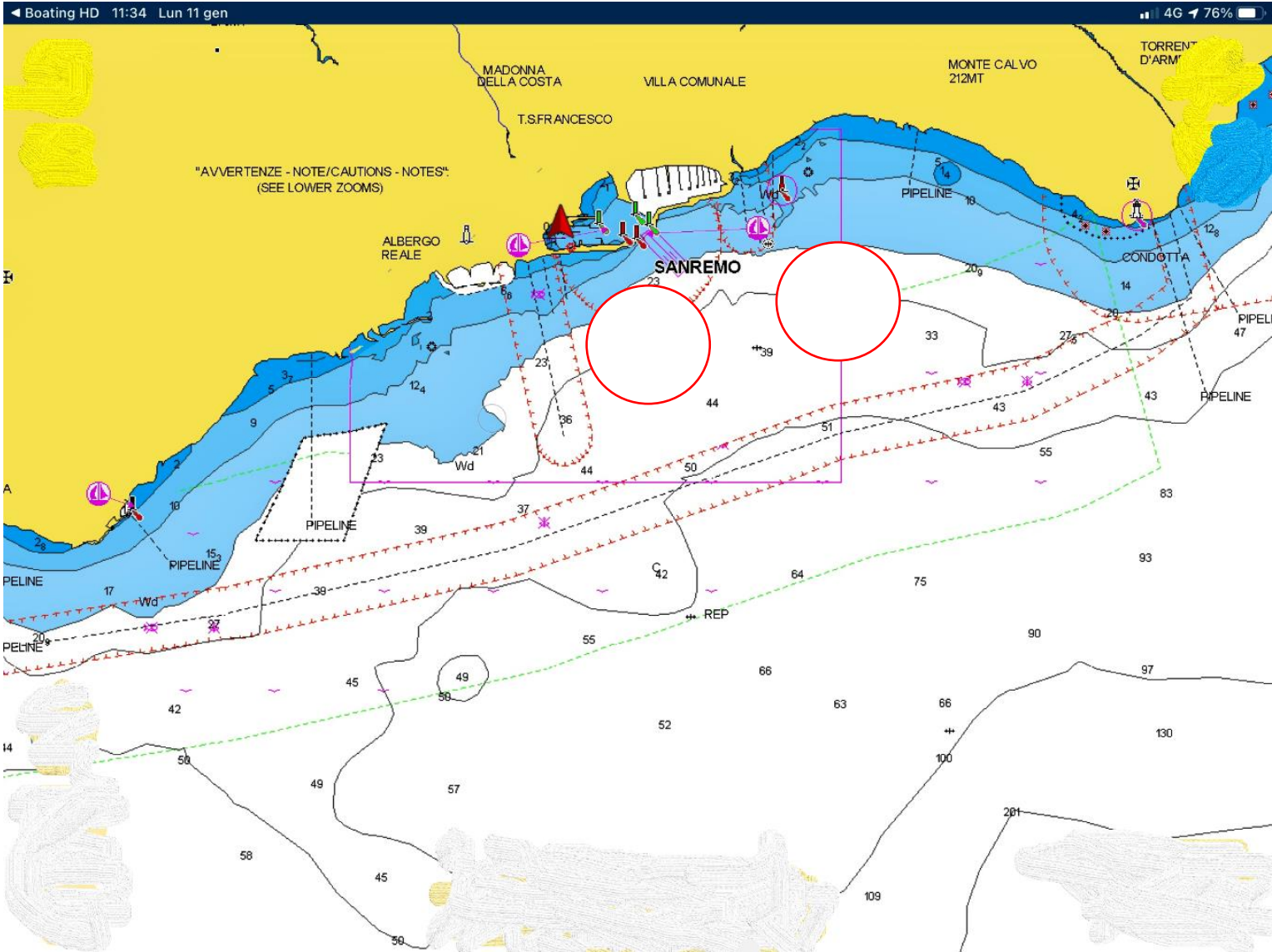
- 16.2 Concorrenti e persone di supporto non potranno utilizzare droni nell'area di regata se non autorizzati dall'AO
- 16.3 Azioni compiute da imbarcazioni ufficiali, elicotteri o droni non potranno costituire motivo di richiesta di riparazione da parte dei concorrenti (Questo modifica la RRS 60.1(b)).

17. PERSONE DI SUPPORTO

- 17.1 **[DP] [NP]** Tutte le persone di supporto dovranno rispettare le regole di cui all'addendum al BdR "Regole per le Persone di Supporto"

ALLEGATO 1

AREE DI REGATA



ALLEGATO 2 PERCORSI

I

PERCORSO TRAPEZIO INTERNO

SEGNALE	ORDINE PASSAGGIO BOE
PENNELLO 1	Start – 1 – 4s/4p – 1 – 2 – 3p – Finish

O

PERCORSO TRAPEZIO ESTERNO

SEGNALE	ORDINE PASSAGGIO BOE
PENNELLO 2	Start – 1 – 2 – 3s/3p – 2 – 3p – Finish

